

德邦优化灵活配置混合型证券投资基金 2026 年第 1 季度报告

2026 年 3 月 31 日

基金管理人：德邦基金管理有限公司

基金托管人：交通银行股份有限公司

报告送出日期：2026 年 4 月 21 日

§1 重要提示

基金管理人的董事会及董事保证本报告所载资料不存在虚假记载、误导性陈述或重大遗漏，并对其内容的真实性、准确性和完整性承担个别及连带责任。

基金托管人交通银行股份有限公司根据基金合同规定，于 2026 年 4 月 20 日复核了本报告中的财务指标、净值表现和投资组合报告等内容，保证复核内容不存在虚假记载、误导性陈述或者重大遗漏。

基金管理人承诺以诚实信用、勤勉尽责的原则管理和运用基金资产，但不保证基金一定盈利。

基金的过往业绩并不代表其未来表现。投资有风险，投资者在作出投资决策前应仔细阅读本基金的招募说明书。

本报告中财务资料未经审计。

本报告期自 2026 年 1 月 1 日起至 3 月 31 日止。

§2 基金产品概况

基金简称	德邦优化	
基金主代码	770001	
基金运作方式	契约型开放式	
基金合同生效日	2012 年 9 月 25 日	
报告期末基金份额总额	49,791,865.11 份	
投资目标	本基金为混合型证券投资基金，依靠对宏观经济周期的判断，结合数量化投资模型，灵活配置基金资产于各类风险资产，并同时精选个股与个券，通过上述积极的组合管理投资策略，力求实现基金资产超越业绩比较基准的长期稳定增值。	
投资策略	本基金强调自上而下的投资策略，通过对经济周期、行业特征与公司价值等宏观、中观、微观层面的信息进行全面分析，调整投资组合配置。	
业绩比较基准	沪深 300 指数收益率×40%+一年期银行定期存款利率（税后）×60%	
风险收益特征	本基金为混合型基金，其预期收益及预期风险水平高于债券型基金和货币市场基金，但低于股票型基金，属于中等风险水平的投资品种。	
基金管理人	德邦基金管理有限公司	
基金托管人	交通银行股份有限公司	
下属分级基金的基金简称	德邦优化 A	德邦优化 C
下属分级基金的交易代码	770001	018702
报告期末下属分级基金的份额总额	14,686,936.98 份	35,104,928.13 份

§3 主要财务指标和基金净值表现

3.1 主要财务指标

单位：人民币元

主要财务指标	报告期（2026 年 1 月 1 日-2026 年 3 月 31 日）	
	德邦优化 A	德邦优化 C
1. 本期已实现收益	-77,794.93	-264,625.61
2. 本期利润	48,739.91	107,593.08
3. 加权平均基金份额本期利润	0.0032	0.0021
4. 期末基金资产净值	18,989,328.73	45,117,159.14
5. 期末基金份额净值	1.2929	1.2852

注：1、本期已实现收益指基金本期利息收入、投资收益、其他收入（不含公允价值变动收益）扣除相关费用和信用减值损失后的余额，本期利润为本期已实现收益加上本期公允价值变动收益。

2、上述基金业绩指标不包括基金份额持有人认购或交易基金的各项费用，计入费用后实际收益水平要低于所列数字。

3.2 基金净值表现

3.2.1 基金份额净值增长率及其与同期业绩比较基准收益率的比较

德邦优化 A

阶段	净值增长率①	净值增长率标准差②	业绩比较基准收益率③	业绩比较基准收益率标准差④	①-③	②-④
过去三个月	0.25%	0.02%	-1.29%	0.39%	1.54%	-0.37%
过去六个月	0.58%	0.02%	-1.10%	0.38%	1.68%	-0.36%
过去一年	1.17%	0.02%	6.81%	0.39%	-5.64%	-0.37%
过去三年	-11.39%	0.40%	7.76%	0.43%	-19.15%	-0.03%
过去五年	-6.81%	0.88%	1.23%	0.44%	-8.04%	0.44%
自基金合同生效起至今	162.08%	1.28%	102.77%	0.91%	59.31%	0.37%

德邦优化 C

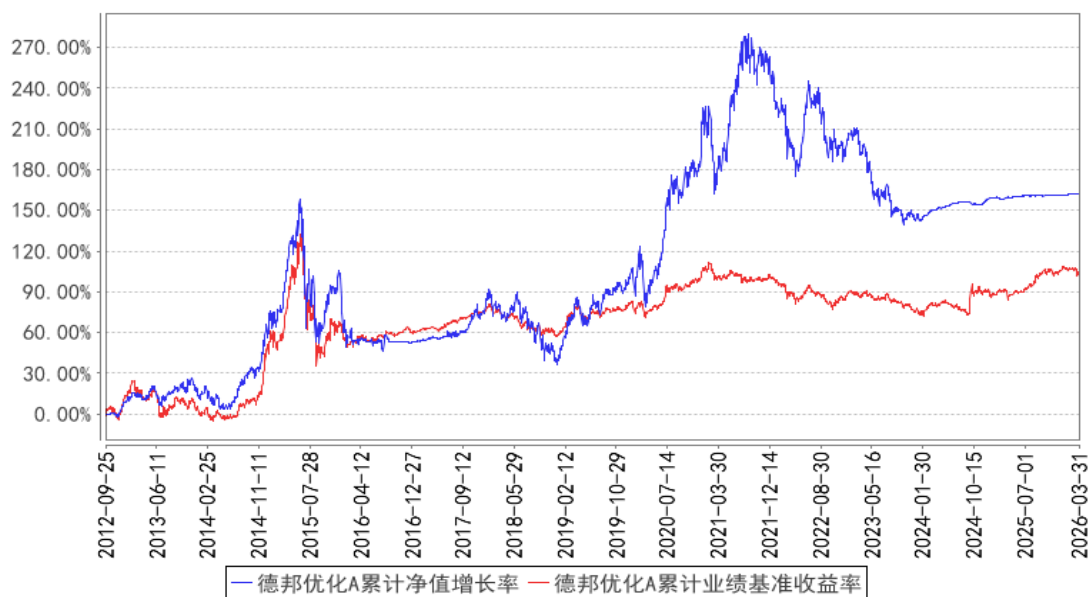
阶段	净值增长率①	净值增长率标准差②	业绩比较基准收益率③	业绩比较基准收益率标准差④	①-③	②-④
----	--------	-----------	------------	---------------	-----	-----

				④		
过去三个月	0.19%	0.02%	-1.29%	0.39%	1.48%	-0.37%
过去六个月	0.45%	0.02%	-1.10%	0.38%	1.55%	-0.36%
过去一年	0.93%	0.02%	6.81%	0.39%	-5.88%	-0.37%
自基金合同生效起至今	-1.15%	0.30%	9.11%	0.44%	-10.26%	-0.14%

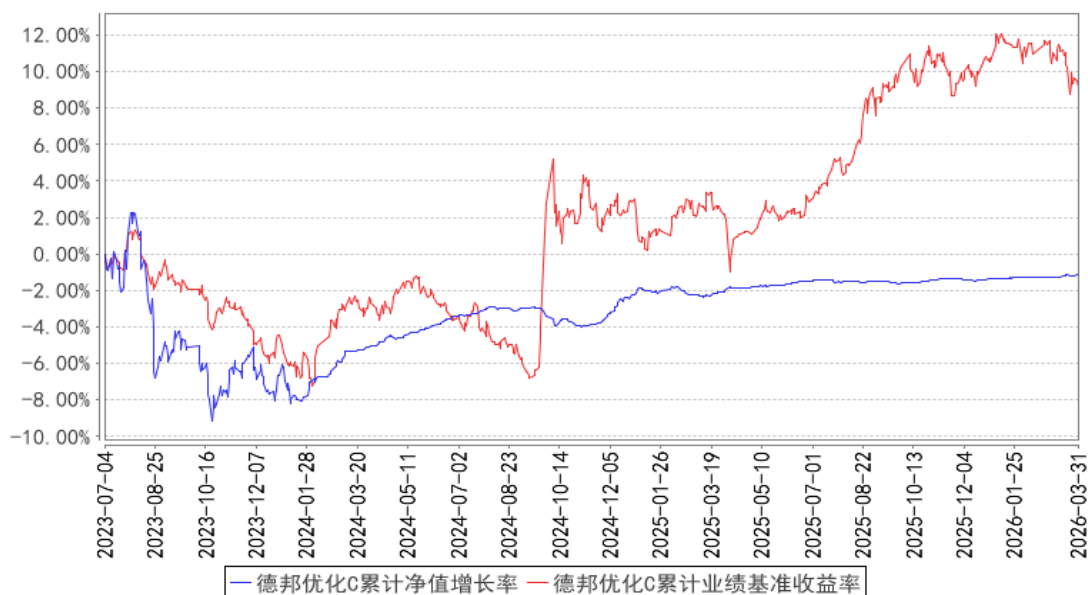
注：本基金份额持有人大会于 2015 年 12 月 15 日表决通过了《关于德邦优化配置股票型证券投资基金转型有关事项的议案》，自 2015 年 12 月 15 日起，本基金变更为“德邦优化灵活配置混合型证券投资基金”，业绩比较基准变更为“沪深 300 指数收益率×40%+一年期银行定期存款利率（税后）×60%”。

3.2.2 自基金合同生效以来基金累计净值增长率变动及其与同期业绩比较基准收益率变动的比较

德邦优化A累计净值增长率与同期业绩比较基准收益率的历史走势对比图



德邦优化C累计净值增长率与同期业绩比较基准收益率的历史走势对比图



注：1、本基金份额持有人大会于 2015 年 12 月 15 日表决通过了《关于德邦优化配置股票型证券投资基金转型有关事项的议案》，自 2015 年 12 月 15 日起，本基金由“德邦优化配置股票型证券投资基金”变更为“德邦优化灵活配置混合型证券投资基金”，基金转型起至报告期期末，本基金运作时间已满一年。业绩比较基准由“沪深 300 指数收益率×95%+银行活期存款税后利率×5%”变更为“沪深 300 指数收益率×40%+一年期银行定期存款利率（税后）×60%”。本基金的建仓期为 6 个月，建仓期结束时各项资产配置比例符合本基金基金合同规定。图 1 所示日期为 2012 年 9 月 25 日至 2026 年 03 月 31 日。

2、自 2023 年 7 月 4 日起本基金增加 C 类基金份额类别，图 2 所示日期为 2023 年 7 月 4 日至 2026 年 03 月 31 日。

§4 管理人报告

4.1 基金经理（或基金经理小组）简介

姓名	职务	任本基金的基金经理期限		证券从业年限	说明
		任职日期	离任日期		
邹舟	本基金的基金经理	2025 年 4 月 23 日	-	9 年	硕士，2016 年 4 月至 2023 年 8 月于财通证券资产管理有限公司，历任基金经理助理、基金经理，2023 年 8 月加入德邦基金管理有限公司，现任公司基金经理。
张晶	本基金的基金经理	2024 年 7 月 17 日	-	10 年	硕士，2016 年 3 月至 2024 年 5 月于财通证券资产管理有限公司固收研究部担任高级研究员；2024 年 5 月加入德邦基金管理有限公司，现任公司基金经理。

注：1、任职日期和离任日期一般情况下指公司作出决定之日；若该基金经理自基金合同生效日起即任职，则任职日期为基金合同生效日。

2、证券从业的含义遵从行业协会《证券从业人员资格管理办法》的相关规定。

4.2 管理人对报告期内本基金运作合规守信情况的说明

本报告期内，基金管理人严格遵守《证券投资基金法》等有关法律法规及基金合同、基金招募说明书等有关基金法律文件的规定，以取信于市场、取信于社会投资公众为宗旨，本着诚实信用、勤勉尽责的原则管理和运用基金资产，在控制风险的前提下，为基金份额持有人谋求最大利益。在本报告期内，基金运作合法合规，无损害基金份额持有人利益的行为。

4.3 公平交易专项说明

4.3.1 公平交易制度的执行情况

报告期内，基金管理人严格按照《证券投资基金管理公司公平交易制度指导意见》及公司内部相关制度规定，从研究分析、投资决策、交易执行、事后监控等环节严格把关，通过系统和人工等方式在各个环节严格控制交易公平执行，未发现不同投资组合之间存在非公平交易的情况。

4.3.2 异常交易行为的专项说明

报告期内，本基金未发现参与交易所公开竞价同日反向交易成交较少的单边交易量超过该证券当日成交量的 5%的情况。基金管理人未发现异常交易行为。

4.4 报告期内基金的投资策略和运作分析

从基本面来看，2026 年 1-2 月经济开局良好，投资方面，1-2 月固定资产投资累计同比 1.8%，较 2025 年明显回升，其中，1-2 月地产投资累计同比-11.1%，降幅比上年全年收窄 6.1 个百分点，符合每年一季度季节性回升的规律；制造业投资有所改善，1-2 月制造业投资累计同比+3.1%，较前值上升 2.5 个百分点，BCI 指数也出现回升，企业预期有所改善；基建投资同比转正，1-2 月广义基建同比增速 9.8%、狭义基建增 11.4%，与建筑业 PMI 和水泥发运率、沥青开工率回升高频数据表现有所背离，可持续性有待观察。消费方面，1-2 月社会消费品零售同比+2.8%，较上月上升 1.9 个百分点，地产后周期和春节相关消费改善。出口方面，1-2 月，以美元计价的中国出口同比增长 21.8%，整体呈现强劲韧性，分国别来看，一带一路、RCEP 红利持续释放，东盟、欧盟贡献主要增量，对冲对美部分的拖累，分产品来看，受益于 AI 投资浪潮和产品竞争力，出口科技含量稳步提高。

一季度央行延续支持性货币政策，继续助力稳增长，银行间流动性均衡偏松，资金利率整体

平稳。公开市场操作方面，一季度逆回购到期 107312 亿元，投放 96882 亿元；MLF 到期 9500 亿元，投放 2000 亿元；国库定存到期 1500 亿元，投放 2500 亿元；买断式逆回购到期 16000 亿元，投放 13000 亿元。

市场方面，回顾 2026 年一季度，债市受央行操作、权益市场、地缘政治等多因素驱动，呈震荡走势，长短端收益率分化显著，10 年国债收益率整体延续了去年四季度以来的震荡格局，始终在 1.80%-1.90% 区间内反复拉锯。3 月油价飙升推升通胀预期，长端收益率上行，而资金面宽松支撑短端持续下行，最终收益率曲线呈陡峭化特征。展望二季度，市场当前核心矛盾将仍在外部地缘，地缘局势明朗之前，预计市场情绪将保持谨慎；同时二季度是经济基本面修复的观察期，叠加四月中或将会公布超长国债发行计划，后续波动率可能进一步抬升，当前围绕维持适当久期和杠杆、积极运用信用策略的核心思路，兼顾收益与风险控制，灵活把握结构性机会。

本基金在报告期内采用票息资产与波动资产组合策略，配置了优质高性价比的城投债，辅以利率债、高评级信用债、高评级国股存单等的波段操作，在保证组合流动性的前提下增厚产品收益，为投资人创造长期稳健的投资回报。

4.5 报告期内基金的业绩表现

截至本报告期末德邦优化 A 基金份额净值为 1.2929 元，基金份额净值增长率为 0.25%，同期业绩比较基准收益率为-1.29%；德邦优化 C 基金份额净值为 1.2852 元，基金份额净值增长率为 0.19%，同期业绩比较基准收益率为-1.29%。

4.6 报告期内基金持有人数或基金资产净值预警说明

无。

§5 投资组合报告

5.1 报告期末基金资产组合情况

序号	项目	金额（元）	占基金总资产的比例（%）
1	权益投资	-	-
	其中：股票	-	-
2	基金投资	-	-
3	固定收益投资	51,845,622.89	79.44
	其中：债券	51,845,622.89	79.44
	资产支持证券	-	-
4	贵金属投资	-	-
5	金融衍生品投资	-	-
6	买入返售金融资产	10,000,854.79	15.32
	其中：买断式回购的买入返售金融资产	-	-

	产		
7	银行存款和结算备付金合计	3,415,102.55	5.23
8	其他资产	1,750.10	0.00
9	合计	65,263,330.33	100.00

5.2 报告期末按行业分类的股票投资组合

5.2.1 报告期末按行业分类的境内股票投资组合

本基金本报告期末未持有境内股票。

5.2.2 报告期末按行业分类的港股通投资股票投资组合

本基金本报告期末未持有通过港股通投资的股票。

5.3 期末按公允价值占基金资产净值比例大小排序的股票投资明细

5.3.1 报告期末按公允价值占基金资产净值比例大小排序的前十名股票投资明细

本基金本报告期末未持有股票。

5.4 报告期末按债券品种分类的债券投资组合

序号	债券品种	公允价值（元）	占基金资产净值比例（%）
1	国家债券	-	-
2	央行票据	-	-
3	金融债券	45,074,914.51	70.31
	其中：政策性金融债	45,074,914.51	70.31
4	企业债券	4,712,709.70	7.35
5	企业短期融资券	-	-
6	中期票据	2,057,998.68	3.21
7	可转债（可交换债）	-	-
8	同业存单	-	-
9	其他	-	-
10	合计	51,845,622.89	80.87

5.5 报告期末按公允价值占基金资产净值比例大小排序的前五名债券投资明细

序号	债券代码	债券名称	数量（张）	公允价值（元）	占基金资产净值比例（%）
1	240210	24 国开 10	100,000	10,577,465.75	16.50
2	250421	25 农发 21	100,000	10,120,484.93	15.79
3	250211	25 国开 11	100,000	10,090,512.33	15.74
4	210208	21 国开 08	70,000	7,154,276.16	11.16
5	230207	23 国开 07	70,000	7,132,175.34	11.13

5.6 报告期末按公允价值占基金资产净值比例大小排序的前十名资产支持证券投资 明细

本基金本报告期末未持有资产支持证券。

5.7 报告期末按公允价值占基金资产净值比例大小排序的前五名贵金属投资明细

本基金本报告期末未持有贵金属。

5.8 报告期末按公允价值占基金资产净值比例大小排序的前五名权证投资明细

本基金本报告期末未持有权证。

5.9 报告期末本基金投资的股指期货交易情况说明

5.9.1 报告期末本基金投资的股指期货持仓和损益明细

本基金本报告期末未投资股指期货。

5.9.2 本基金投资股指期货的投资政策

本基金本报告期末未投资股指期货。

5.10 报告期末本基金投资的国债期货交易情况说明

5.10.1 本期国债期货投资政策

本基金本报告期末未投资国债期货。

5.10.2 报告期末本基金投资的国债期货持仓和损益明细

本基金本报告期末未投资国债期货。

5.10.3 本期国债期货投资评价

本基金本报告期末未投资国债期货。

5.11 投资组合报告附注

5.11.1 本基金投资的前十名证券的发行主体本期是否出现被监管部门立案调查，或在报告编制日前一年内受到公开谴责、处罚的情形

报告期内，本基金投资的前十名证券的发行主体没有被监管部门立案调查，或在报告编制日前一年内受到公开谴责、处罚的情形。

5.11.2 基金投资的前十名股票是否超出基金合同规定的备选股票库

本基金本报告期末未持有股票。

5.11.3 其他资产构成

序号	名称	金额（元）
----	----	-------

1	存出保证金	148.22
2	应收证券清算款	-
3	应收股利	-
4	应收利息	-
5	应收申购款	1,601.87
6	其他应收款	0.01
7	其他	-
8	合计	1,750.10

5.11.4 报告期末持有的处于转股期的可转换债券明细

本基金本报告期末未持有处于转股期的可转换债券。

5.11.5 报告期末前十名股票中存在流通受限情况的说明

本基金本报告期末未持有股票。

5.11.6 投资组合报告附注的其他文字描述部分

本报告中因四舍五入原因，投资组合报告中市值占总资产或净资产比例的分项之和与合计可能存在尾差。

§6 开放式基金份额变动

单位：份

项目	德邦优化 A	德邦优化 C
报告期期初基金份额总额	15,849,906.50	76,704,365.56
报告期期间基金总申购份额	819,048.41	1,742,337.45
减：报告期期间基金总赎回份额	1,982,017.93	43,341,774.88
报告期期间基金拆分变动份额（份额减少以“-”填列）	-	-
报告期期末基金份额总额	14,686,936.98	35,104,928.13

注：申购含红利再投、转换入份额；赎回含转换出份额。

§7 基金管理人运用固有资金投资本基金情况

7.1 基金管理人持有本基金份额变动情况

报告期内，基金管理人未运用固有资金投资本基金。

7.2 基金管理人运用固有资金投资本基金交易明细

报告期内，基金管理人未运用固有资金投资本基金。

§8 影响投资者决策的其他重要信息

8.1 报告期内单一投资者持有基金份额比例达到或超过 20%的情况

投资者类别	报告期内持有基金份额变化情况				报告期末持有基金情况		
	序号	持有基金份额比例达到或者超过 20%的时间区间	期初份额	申购份额	赎回份额	持有份额	份额占比 (%)
个人	1	20260108 - 20260308	17,831,661.76		-12,000,000.00	5,831,661.76	11.71

产品特有风险

1、本基金单一个人投资者所持有的基金份额占比较大，单一个人投资者的大额赎回，可能会对本基金的资产运作及净值表现产生较大影响；

2、大额赎回有可能导致基金管理人被迫抛售证券以应付基金赎回的现金需要，则可能使基金资产净值受到不利影响，影响基金的投资运作和收益水平；

3、因基金净值精度计算问题，或因赎回费收入归基金资产，大额赎回导致基金净值出现较大波动；

4、单一个人投资者的大额赎回时容易造成本基金发生巨额赎回。在发生巨额赎回情形时，在符合基金合同约定情况下，如基金管理人认为有必要，可延期办理本基金的赎回申请，投资者可能面临赎回申请被延期办理的风险；如果连续 2 个开放日以上（含本数）发生巨额赎回，基金管理人可能根据《基金合同》的约定暂停接受基金的赎回申请，对剩余投资者的赎回办理造成影响；

5、单一个人投资者赎回后，若本基金连续 60 个工作日基金份额持有人数量不满 200 人或基金资产净值低于 5000 万情形的，本基金将按照基金合同的约定进入清算程序并终止，无需召开基金份额持有人大会，其他投资者可能面临终止基金合同的风险；

6、大额赎回导致本基金在短时间内无法变现足够的资产予以应对，可能会产生基金仓位调整困难，导致流动性风险；

7、大额赎回导致基金资产规模过小，可能导致部分投资受限而不能实现基金合同约定的投资目的及投资策略。

注：申购含红利再投、转换入份额；赎回含转换出份额。

8.2 影响投资者决策的其他重要信息

无。

§9 备查文件目录

9.1 备查文件目录

- 1、中国证监会核准基金募集的文件；
- 2、德邦优化灵活配置混合型证券投资基金基金合同；
- 3、德邦优化灵活配置混合型证券投资基金托管协议；
- 4、德邦优化灵活配置混合型证券投资基金招募说明书；
- 5、基金管理人业务资格批件、营业执照；
- 6、报告期内按照规定披露的各项公告。

9.2 存放地点

上海市杨浦区荆州路 198 号万硕大厦 A 栋 25 楼。

9.3 查阅方式

投资者可在营业时间至公司办公地点免费查阅，也可按工本费购买复印件，亦可通过公司网站查询，公司网址为 www.dbfund.com.cn。

投资者对本报告如有疑问，可咨询本基金管理人。

咨询电话：400-821-7788

德邦基金管理有限公司

2026 年 4 月 21 日