

德邦民裕进取量化精选灵活配置混合型证  
券投资基金  
2026 年第 1 季度报告

2026 年 3 月 31 日

基金管理人：德邦基金管理有限公司

基金托管人：中国民生银行股份有限公司

报告送出日期：2026 年 4 月 21 日

## §1 重要提示

基金管理人的董事会及董事保证本报告所载资料不存在虚假记载、误导性陈述或重大遗漏，并对其内容的真实性、准确性和完整性承担个别及连带责任。

基金托管人中国民生银行股份有限公司根据基金合同规定，于 2026 年 4 月 20 日复核了本报告中的财务指标、净值表现和投资组合报告等内容，保证复核内容不存在虚假记载、误导性陈述或者重大遗漏。

基金管理人承诺以诚实信用、勤勉尽责的原则管理和运用基金资产，但不保证基金一定盈利。

基金的过往业绩并不代表其未来表现。投资有风险，投资者在作出投资决策前应仔细阅读本基金的招募说明书。

本报告中财务资料未经审计。

本报告期自 2026 年 1 月 1 日起至 3 月 31 日止。

## §2 基金产品概况

基金简称	德邦民裕进取量化精选灵活配置混合	
基金主代码	005947	
基金运作方式	契约型开放式	
基金合同生效日	2018 年 6 月 22 日	
报告期末基金份额总额	60,281,954.31 份	
投资目标	在严格控制风险和保持资产流动性的基础上，通过量化投资模型构建投资组合，力争为投资者创造超越业绩比较基准的回报。	
投资策略	本基金通过资产配置策略、股票投资策略、债券投资策略、中小企业私募债券投资策略、衍生品投资策略、资产支持证券的投资策略等多方面进行全面分析，调整投资组合配置。	
业绩比较基准	60%×沪深 300 指数收益率+40%×中证全债指数收益率	
风险收益特征	本基金为混合型基金，其预期收益及预期风险水平高于债券型基金和货币市场基金，但低于股票型基金，属于中等风险水平的投资品种。	
基金管理人	德邦基金管理有限公司	
基金托管人	中国民生银行股份有限公司	
下属分级基金的基金简称	德邦民裕进取量化精选灵活配置混合 A	德邦民裕进取量化精选灵活配置混合 C
下属分级基金的交易代码	005947	005948
报告期末下属分级基金的份额总额	53,705,351.19 份	6,576,603.12 份

## §3 主要财务指标和基金净值表现

## 3.1 主要财务指标

单位：人民币元

主要财务指标	报告期（2026 年 1 月 1 日-2026 年 3 月 31 日）	
	德邦民裕进取量化精选灵活配置混合 A	德邦民裕进取量化精选灵活配置混合 C
1. 本期已实现收益	1,201,503.33	140,265.93
2. 本期利润	2,132,354.44	341,894.01
3. 加权平均基金份额本期利润	0.0396	0.0480
4. 期末基金资产净值	66,897,350.48	7,908,449.69
5. 期末基金份额净值	1.2456	1.2025

注：1、本期已实现收益指基金本期利息收入、投资收益、其他收入（不含公允价值变动收益）扣除相关费用和信用减值损失后的余额，本期利润为本期已实现收益加上本期公允价值变动收益。

2、上述基金业绩指标不包括基金份额持有人认购或交易基金的各项费用，计入费用后实际收益水平要低于所列数字。

## 3.2 基金净值表现

## 3.2.1 基金份额净值增长率及其与同期业绩比较基准收益率的比较

德邦民裕进取量化精选灵活配置混合 A

阶段	净值增长率①	净值增长率标准差②	业绩比较基准收益率③	业绩比较基准收益率标准差④	①-③	②-④
过去三个月	3.32%	1.50%	-1.95%	0.58%	5.27%	0.92%
过去六个月	0.19%	1.25%	-1.80%	0.57%	1.99%	0.68%
过去一年	27.23%	1.24%	9.75%	0.57%	17.48%	0.67%
过去三年	5.72%	1.17%	13.11%	0.64%	-7.39%	0.53%
过去五年	-15.61%	1.23%	3.51%	0.65%	-19.12%	0.58%
自基金合同生效起至今	24.56%	1.25%	36.19%	0.72%	-11.63%	0.53%

德邦民裕进取量化精选灵活配置混合 C

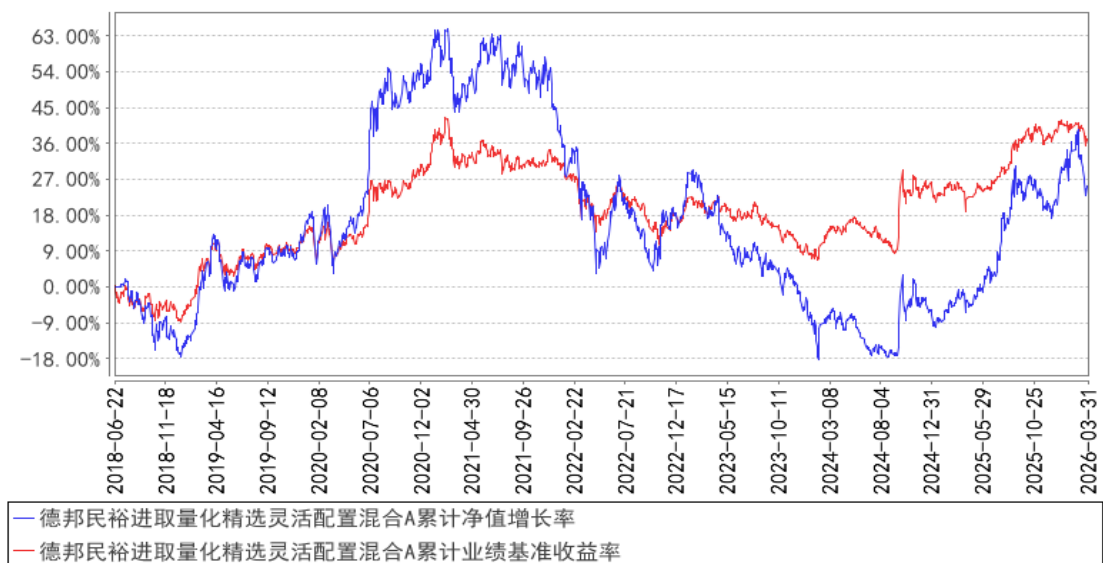
阶段	净值增长率①	净值增长率标准差②	业绩比较基准收益率③	业绩比较基准收益率标准差④	①-③	②-④
----	--------	-----------	------------	---------------	-----	-----

过去三个月	3.22%	1.49%	-1.95%	0.58%	5.17%	0.91%
过去六个月	0.00%	1.25%	-1.80%	0.57%	1.80%	0.68%
过去一年	26.73%	1.24%	9.75%	0.57%	16.98%	0.67%
过去三年	4.46%	1.17%	13.11%	0.64%	-8.65%	0.53%
过去五年	-17.29%	1.23%	3.51%	0.65%	-20.80%	0.58%
自基金合同生效起至今	20.25%	1.25%	36.19%	0.72%	-15.94%	0.53%

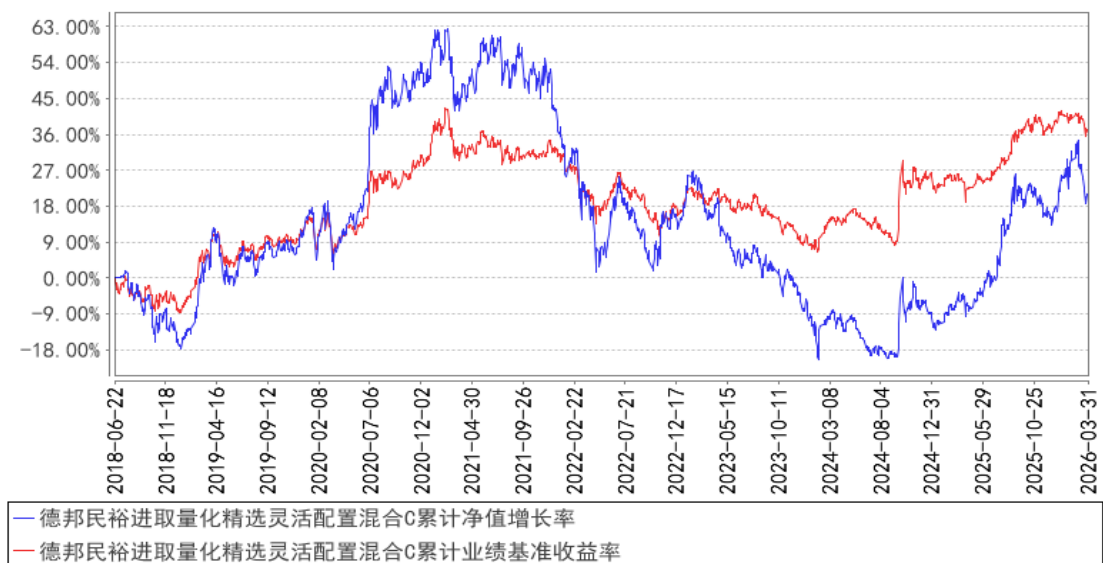
注：本基金业绩比较基准： $60\% \times$  沪深 300 指数收益率  $+40\% \times$  中证全债指数收益率。

### 3.2.2 自基金合同生效以来基金累计净值增长率变动及其与同期业绩比较基准收益率变动的比较

德邦民裕进取量化精选灵活配置混合A累计净值增长率与同期业绩比较基准收益率的历史走势对比图



德邦民裕进取量化精选灵活配置混合C累计净值增长率与同期业绩比较基准收益率的历史走势对比图



注：本基金基金合同生效日为 2018 年 6 月 22 日，基金合同生效日至报告期期末，本基金运作时间已满一年。本基金的建仓期为 6 个月，建仓期结束时各项资产配置比例符合本基金基金合同规定。图示日期为 2018 年 6 月 22 日至 2026 年 03 月 31 日。

## §4 管理人报告

### 4.1 基金经理（或基金经理小组）简介

姓名	职务	任本基金的基金经理期限		证券从业年限	说明
		任职日期	离任日期		
朱慧琳	本基金的基金经理	2025 年 2 月 7 日	-	9 年	硕士，2016 年 11 月至 2021 年 6 月于德邦证券股份有限公司产研中心担任研究员；2021 年 6 月加入德邦基金，现任公司基金经理。

注：1、任职日期和离任日期一般情况下指公司作出决定之日；若该基金经理自基金合同生效日起即任职，则任职日期为基金合同生效日。

2、证券从业的含义遵从行业协会《证券从业人员资格管理办法》的相关规定。

### 4.2 管理人对报告期内本基金运作合规守信情况的说明

本报告期内，基金管理人严格遵守《证券投资基金法》等有关法律法规及基金合同、基金招募说明书等有关基金法律文件的规定，以取信于市场、取信于社会投资公众为宗旨，本着诚实信用、勤勉尽责的原则管理和运用基金资产，在控制风险的前提下，为基金份额持有人谋求最大利益。在本报告期内，基金运作合法合规，无损害基金份额持有人利益的行为。

### 4.3 公平交易专项说明

#### 4.3.1 公平交易制度的执行情况

报告期内，基金管理人严格按照《证券投资基金管理公司公平交易制度指导意见》及公司内部相关制度规定，从研究分析、投资决策、交易执行、事后监控等环节严格把关，通过系统和人工等方式在各个环节严格控制交易公平执行，未发现不同投资组合之间存在非公平交易的情况。

#### 4.3.2 异常交易行为的专项说明

报告期内，本基金未发现参与交易所公开竞价同日反向交易成交较少的单边交易量超过该证券当日成交量的 5% 的情况。基金管理人未发现异常交易行为。

### 4.4 报告期内基金的投资策略和运作分析

延续了 25 年年末全球降息与复苏叙事的演绎，1 月的 A 股春季行情整体延续，市场热度持续上升，沪指创下 17 连阳；此后受到流动性的影响，1 月中旬至 2 月 A 股进入横盘消化的震荡行情，直至美伊冲突持续扰动，霍尔木兹海峡原油运输终端，市场开始转向滞胀衰退交易，3 月以来市场震荡回调。截至一季度末，上证指数下跌 1.94%，深证成指下跌 0.35%，同期创业板指数、科创 50 指数分别下跌 0.57% 和 6.25%。分行业看，能源、周期板块涨幅强势，消费、金融等表现较弱，其中煤炭、石油石化、综合分别上涨 16.83%、15.36%、13.67%；美容护理、商贸零售、非银金融分别下跌 8.93%、14.43%、14.98%。分行业看，资源等周期板块表现占优，消费金融等板块表现疲软。我们认为虽然地缘风险依旧存在较大的不确定性，后续不排除因为避险情绪导致市场继续大幅波动，但是市场情绪逐步脱敏，市场风险偏好逐步提升。本基金的选股将重点围绕供给受限的上游和稳定分红的公司进行展开。

### 4.5 报告期内基金的业绩表现

截至本报告期末德邦民裕进取量化精选灵活配置混合 A 基金份额净值为 1.2456 元，基金份额净值增长率为 3.32%，同期业绩比较基准收益率为-1.95%；德邦民裕进取量化精选灵活配置混合 C 基金份额净值为 1.2025 元，基金份额净值增长率为 3.22%，同期业绩比较基准收益率为-1.95%。

### 4.6 报告期内基金持有人数或基金资产净值预警说明

无。

## §5 投资组合报告

### 5.1 报告期末基金资产组合情况

序号	项目	金额（元）	占基金总资产的比例（%）
1	权益投资	67,935,859.18	90.53
	其中：股票	67,935,859.18	90.53
2	基金投资	-	-
3	固定收益投资	238,921.63	0.32
	其中：债券	238,921.63	0.32
	资产支持证券	-	-
4	贵金属投资	-	-
5	金融衍生品投资	-	-
6	买入返售金融资产	-	-
	其中：买断式回购的买入返售金融资产	-	-
7	银行存款和结算备付金合计	6,832,806.03	9.11
8	其他资产	31,453.60	0.04
9	合计	75,039,040.44	100.00

## 5.2 报告期末按行业分类的股票投资组合

### 5.2.1 报告期末按行业分类的境内股票投资组合

代码	行业类别	公允价值（元）	占基金资产净值比例（%）
A	农、林、牧、渔业	-	-
B	采矿业	18,627,213.00	24.90
C	制造业	31,040,497.70	41.49
D	电力、热力、燃气及水生产和供应业	-	-
E	建筑业	-	-
F	批发和零售业	-	-
G	交通运输、仓储和邮政业	-	-
H	住宿和餐饮业	-	-
I	信息传输、软件和信息技术服务业	-	-
J	金融业	10,237,072.00	13.68
K	房地产业	-	-
L	租赁和商务服务业	1,140,156.00	1.52
M	科学研究和技术服务业	3,942,624.00	5.27
N	水利、环境和公共设施管理业	1,261,692.00	1.69
O	居民服务、修理和其他服务业	-	-
P	教育	-	-
Q	卫生和社会工作	347,666.48	0.46
R	文化、体育和娱乐业	1,338,938.00	1.79
S	综合	-	-
	合计	67,935,859.18	90.82

## 5.2.2 报告期末按行业分类的港股通投资股票投资组合

本基金本报告期末未持有通过港股通投资的股票。

## 5.3 期末按公允价值占基金资产净值比例大小排序的股票投资明细

### 5.3.1 报告期末按公允价值占基金资产净值比例大小排序的前十名股票投资明细

序号	股票代码	股票名称	数量（股）	公允价值（元）	占基金资产净值比例（%）
1	600259	中稀有色	78,700	6,182,672.00	8.26
2	601318	中国平安	104,000	5,905,120.00	7.89
3	000831	中国稀土	120,600	5,787,594.00	7.74
4	600111	北方稀土	117,200	5,588,096.00	7.47
5	601225	陕西煤业	193,900	4,961,901.00	6.63
6	600188	兖矿能源	224,800	4,349,880.00	5.81
7	000776	广发证券	241,200	4,331,952.00	5.79
8	603638	艾迪精密	178,500	3,503,955.00	4.68
9	600276	恒瑞医药	59,500	3,285,590.00	4.39
10	600985	淮北矿业	231,200	3,132,760.00	4.19

## 5.4 报告期末按债券品种分类的债券投资组合

序号	债券品种	公允价值（元）	占基金资产净值比例（%）
1	国家债券	-	-
2	央行票据	-	-
3	金融债券	-	-
	其中：政策性金融债	-	-
4	企业债券	-	-
5	企业短期融资券	-	-
6	中期票据	-	-
7	可转债（可交换债）	238,921.63	0.32
8	同业存单	-	-
9	其他	-	-
10	合计	238,921.63	0.32

## 5.5 报告期末按公允价值占基金资产净值比例大小排序的前五名债券投资明细

序号	债券代码	债券名称	数量（张）	公允价值（元）	占基金资产净值比例（%）
1	113644	艾迪转债	1,770	238,921.63	0.32

## 5.6 报告期末按公允价值占基金资产净值比例大小排序的前十名资产支持证券投资 明细

本基金本报告期末未持有资产支持证券。

## 5.7 报告期末按公允价值占基金资产净值比例大小排序的前五名贵金属投资明细

本基金本报告期末未持有贵金属。

## 5.8 报告期末按公允价值占基金资产净值比例大小排序的前五名权证投资明细

本基金本报告期末未持有权证。

## 5.9 报告期末本基金投资的股指期货交易情况说明

### 5.9.1 报告期末本基金投资的股指期货持仓和损益明细

本基金本报告期末未投资股指期货。

### 5.9.2 本基金投资股指期货的投资政策

注：本基金本报告期末未投资股指期货。

## 5.10 报告期末本基金投资的国债期货交易情况说明

### 5.10.1 本期国债期货投资政策

注：本基金本报告期末未投资国债期货。

### 5.10.2 报告期末本基金投资的国债期货持仓和损益明细

本基金本报告期末未投资国债期货。

### 5.10.3 本期国债期货投资评价

注：本基金本报告期末未投资国债期货。

## 5.11 投资组合报告附注

### 5.11.1 本基金投资的前十名证券的发行主体本期是否出现被监管部门立案调查，或在报告编制日前一年内受到公开谴责、处罚的情形

中国北方稀土(集团)高科技股份有限公司

2025 年 10 月 13 日，中国北方稀土(集团)高科技股份有限公司因未就关联方非经营性资金占用按相关规定履行信息披露义务，被中国证券监督管理委员会内蒙古监管局出具警示函，并记入证券期货市场诚信档案，被上海证券交易所出具警示函。

广发证券股份有限公司

2025 年 7 月 11 日，广发证券股份有限公司因中标承销费引发市场关注，被中国银行间市场交易商协会启动自律调查。2025 年 9 月 30 日，广发证券因存在个别证券分析师在微信群传播不实信息的问题，人员管理不到位，被中国证券监督管理委员会广东监管局采取责令改正的行政监管措施。2025 年 11 月 20 日，广发证券上海虹口区四川北路证券营业部因存在员工在代销金融产品过程中向客户传递非公司统一提供的宣传推介材料，营业部未能严格规范员工执业行为、合规

管理不到位，被中国证券监督管理委员会上海监管局采取出具警示函的监督管理措施。2026 年 3 月 6 日，广发证券苏州苏州大道东证券营业部因对从业人员职业行为规范监督不到位；部分不具有期货从业资格的人员从事期货 IB 业务并领取奖励；营业部负责人在晨会中公开发表不当言论；对基金销售实施短期激励，被中国证券监督管理委员会江苏监管局出具警示函，要求提交书面承诺。

除此之外，本基金投资的其他前十名证券的发行主体本期未被监管部门立案调查，或在本报告编制日前一年内未受到公开谴责、处罚。

### 5.11.2 基金投资的前十名股票是否超出基金合同规定的备选股票库

本基金投资的前十名股票没有超过基金合同规定的备选股票库。

### 5.11.3 其他资产构成

序号	名称	金额（元）
1	存出保证金	2,226.19
2	应收证券清算款	-
3	应收股利	-
4	应收利息	-
5	应收申购款	29,227.41
6	其他应收款	-
7	其他	-
8	合计	31,453.60

### 5.11.4 报告期末持有的处于转股期的可转换债券明细

序号	债券代码	债券名称	公允价值（元）	占基金资产净值比例（%）
1	113644	艾迪转债	238,921.63	0.32

### 5.11.5 报告期末前十名股票中存在流通受限情况的说明

本基金本报告期末持有的前十名股票中不存在流通受限的情况。

### 5.11.6 投资组合报告附注的其他文字描述部分

本报告中因四舍五入原因，投资组合报告中市值占总资产或净资产比例的分项之和与合计可能存在尾差。

## §6 开放式基金份额变动

单位：份

项目	德邦民裕进取量化精选灵活配置混合 A	德邦民裕进取量化精选灵活配置混合 C
报告期期初基金份额总额	53,803,120.66	8,247,291.20
报告期期间基金总申购份额	1,284,421.10	2,977,220.80

减: 报告期期间基金总赎回份额	1,382,190.57	4,647,908.88
报告期期间基金拆分变动份额（份额减少以“-”填列）	-	-
报告期期末基金份额总额	53,705,351.19	6,576,603.12

注：申购含红利再投、转换入份额；赎回含转换出份额。

## §7 基金管理人运用固有资金投资本基金情况

### 7.1 基金管理人持有本基金份额变动情况

报告期内，基金管理人未运用固有资金投资本基金。

### 7.2 基金管理人运用固有资金投资本基金交易明细

报告期内，基金管理人未运用固有资金投资本基金。

## §8 影响投资者决策的其他重要信息

### 8.1 报告期内单一投资者持有基金份额比例达到或超过 20%的情况

投资者类别	报告期内持有基金份额变化情况					报告期末持有基金情况	
	序号	持有基金份额比例达到或者超过 20%的时间区间	期初份额	申购份额	赎回份额	持有份额	份额占比 (%)
机构	1	20260101 - 20260331	26,451,458.16	-	-	26,451,458.16	43.88
	2	20260101 - 20260331	22,311,255.03	-	-	22,311,255.03	37.01
产品特有风险							

1、本基金单一机构投资者所持有的基金份额占比较大，单一机构投资者的大额赎回，可能会对本基金的资产运作及净值表现产生较大影响；

2、大额赎回有可能导致基金管理人被迫抛售证券以应付基金赎回的现金需要，则可能使基金资产净值受到不利影响，影响基金的投资运作和收益水平；

3、因基金净值精度计算问题，或因赎回费收入归基金资产，大额赎回导致基金净值出现较大波动；

4、单一机构投资者的大额赎回时容易造成本基金发生巨额赎回。在发生巨额赎回情形时，在符合基金合同约定情况下，如基金管理人认为有必要，可延期办理本基金的赎回申请，投资者可能面临赎回申请被延期办理的风险；如果连续 2 个开放日以上（含本数）发生巨额赎回，基金管理人可能根据《基金合同》的约定暂停接受基金的赎回申请，对剩余投资者的赎回办理造成影响；

5、单一机构投资者赎回后，若本基金连续 60 个工作日基金份额持有人数量不满 200 人或基金资产净值低于 5000 万情形的，本基金将按照基金合同的约定，进入清算程序并终止，而无需召开基金份额持有人大会审议，其他投资者可能面临基金提前终止的风险；

6、大额赎回导致本基金在短时间内无法变现足够的资产予以应对，可能会产生基金仓位调整困难，导致流动性风险；

7、大额赎回导致基金资产规模过小，可能导致部分投资受限而不能实现基金合同约定的投资目的及投资策略。

注：申购含红利再投、转换入份额；赎回含转换出份额。

## 8.2 影响投资者决策的其他重要信息

无。

## §9 备查文件目录

### 9.1 备查文件目录

- 1、中国证监会核准基金募集的文件；
- 2、德邦民裕进取量化精选灵活配置混合型证券投资基金基金合同；
- 3、德邦民裕进取量化精选灵活配置混合型证券投资基金托管协议；
- 4、德邦民裕进取量化精选灵活配置混合型证券投资基金招募说明书；
- 5、基金管理人业务资格批件、营业执照；
- 6、报告期内按照规定披露的各项公告。

### 9.2 存放地点

上海市杨浦区荆州路 198 号万硕大厦 A 栋 25 楼。

### 9.3 查阅方式

投资者可在营业时间至公司办公地点免费查阅，也可按工本费购买复印件，亦可通过公司网站查询，公司网址为 [www.dbfund.com.cn](http://www.dbfund.com.cn)。

投资者对本报告如有疑问，可咨询本基金管理人。

咨询电话：400-821-7788

德邦基金管理有限公司

2026 年 4 月 21 日