
德邦乐享生活混合型证券投资基金
更新招募说明书
(2021 年第 3 号)

基金管理人：德邦基金管理有限公司

基金托管人：交通银行股份有限公司

二零二一年七月

重要提示

德邦乐享生活混合型证券投资基金（以下简称“本基金”）经2018年6月12日中国证券监督管理委员会证监许可[2018]960号文准予募集注册。

基金管理人保证招募说明书的内容真实、准确、完整。本招募说明书经中国证监会注册，但中国证监会对本基金募集的注册，并不表明其对本基金的投资价值和市场前景作出实质性判断或保证，也不表明投资于本基金没有风险。

基金管理人依照恪尽职守、诚实信用、谨慎勤勉的原则管理和运用基金财产，但不保证投资于本基金一定盈利，也不保证最低收益。

投资有风险，投资者认购（或申购）基金时应认真阅读基金合同、本招募说明书、基金产品资料概要等信息披露文件，全面认识本基金产品的风险收益特征，自主判断基金的投资价值，自主做出投资决策，并承担基金投资中出现的各类风险，包括因政治、经济、社会等环境因素对证券价格产生影响而形成的系统性风险，个别证券特有的非系统性风险，流动性风险，基金管理人在基金管理实施过程中产生的基金管理风险，基金投资过程中产生的操作风险，因交收违约和投资债券引发的信用风险，基金投资对象与投资策略引致的特有风险等。本基金的特定风险详见招募说明书“风险揭示”章节。

本基金为混合型基金，其预期收益及预期风险水平高于债券型基金和货币市场基金，但低于股票型基金。

本基金的投资范围包括存托凭证，可能面临存托凭证价格大幅波动甚至出现较大亏损的风险，以及与存托凭证发行机制相关的风险。

投资者应充分考虑自身的风险承受能力，并对于认购（或申购）基金的意愿、时机、数量等投资行为作出独立决策。

基金的过往业绩并不预示其未来表现，基金管理人管理的其他基金的业绩也不构成对本基金业绩表现的保证。基金管理人提醒投资者基金投资的“买者自负”原则，在投资者作出投资决策后，基金运营状况与基金净值变化引致的投资风险，由投资者自行负责。

本基金本次更新的招募说明书仅对基金管理人的相关信息更新及在基金投资范围中增加存托凭证，基金管理人相关信息更新截止日为2021年7月1日。

除非另有说明，本招募说明书(更新)有关财务数据和净值表现截止日为 2020 年 6 月 30 日，其他所载内容截止日为 2020 年 8 月 14 日。

目 录

重要提示.....	2
目 录.....	4
第一部分 绪 言.....	5
第二部分 释 义.....	6
第三部分 基金管理人.....	11
第四部分 基金托管人.....	21
第五部分 相关服务机构.....	26
第六部分 基金的募集.....	53
第七部分 基金合同的生效.....	54
第八部分 基金份额的申购与赎回.....	55
第九部分 基金的投资.....	66
第十部分 基金的业绩.....	81
第十一部分 基金的财产.....	84
第十二部分 基金资产的估值.....	85
第十三部分 基金的收益分配.....	91
第十四部分 基金的费用与税收.....	93
第十五部分 基金的会计与审计.....	96
第十六部分 基金的信息披露.....	97
第十七部分 风险提示.....	105
第十八部分 基金的终止与清算.....	111
第十九部分 基金合同的内容摘要.....	113
第二十部分 基金托管协议的内容摘要.....	129
第二十一部分 对基金份额持有人的服务.....	144
第二十二部分 其他应披露事项.....	147
第二十三部分 招募说明书存放及查阅方式.....	150
第二十四部分 备查文件.....	151

第一部分 绪 言

《德邦乐享生活混合型证券投资基金招募说明书》（以下简称“本招募说明书”）依据《中华人民共和国证券投资基金法》（以下简称“《基金法》”）、《公开募集证券投资基金运作管理办法》（以下简称“《运作办法》”）、《证券投资基金销售管理办法》（以下简称“《销售办法》”）、《公开募集证券投资基金信息披露管理办法》（以下简称“《信息披露办法》”）、《公开募集开放式证券投资基金流动性风险管理规定》（以下简称“《流动性管理规定》”）及其他有关法律法规以及《德邦乐享生活混合型证券投资基金基金合同》（以下简称“基金合同”）编写。

基金管理人承诺本招募说明书不存在任何虚假记载、误导性陈述或者重大遗漏，并对其真实性、准确性、完整性承担法律责任。本基金是根据本招募说明书所载明的资料申请募集的。本基金管理人没有委托或授权任何其他人提供未在本招募说明书中载明的信息，或对本招募说明书作任何解释或者说明。

本招募说明书根据本基金的基金合同编写，并经中国证监会注册。基金合同是约定基金合同当事人之间权利、义务的法律文件。基金投资人自依基金合同取得基金份额，即成为基金份额持有人和基金合同的当事人，其持有基金份额的行为本身即表明其对基金合同的承认和接受，并按照《基金法》、基金合同及其他有关规定享有权利、承担义务。基金投资人欲了解基金份额持有人的权利和义务，应详细查阅基金合同。

第二部分 释 义

在本招募说明书中，除非文意另有所指，下列词语或简称具有如下含义：

- 1、基金或本基金：指德邦乐享生活混合型证券投资基金
- 2、基金管理人：指德邦基金管理有限公司
- 3、基金托管人：指交通银行股份有限公司
- 4、基金合同：指《德邦乐享生活混合型证券投资基金基金合同》及对基金合同的任何有效修订和补充
- 5、托管协议：指基金管理人与基金托管人就本基金签订之《德邦乐享生活混合型证券投资基金托管协议》及对该托管协议的任何有效修订和补充
- 6、招募说明书或本招募说明书：指《德邦乐享生活混合型证券投资基金招募说明书》及其更新
- 7、基金份额发售公告：指《德邦乐享生活混合型证券投资基金基金份额发售公告》
- 8、基金产品资料概要：指《德邦乐享生活混合型证券投资基金基金产品资料概要》及其更新
- 9、法律法规：指中国现行有效并公布实施的法律、行政法规、规范性文件、司法解释、行政规章以及其他对基金合同当事人有约束力的决定、决议、通知等
- 10、《基金法》：指2003年10月28日经第十届全国人民代表大会常务委员会第五次会议通过，2012年12月28日第十一届全国人民代表大会常务委员会第三十次会议修订，自2013年6月1日起实施，并经2015年4月24日第十二届全国人民代表大会常务委员会第十四次会议《全国人民代表大会常务委员会关于修改〈中华人民共和国港口法〉等七部法律的决定》修改的《中华人民共和国证券投资基金法》及颁布机关对其不时做出的修订
- 11、《销售办法》：指中国证监会2013年3月15日颁布、同年6月1日实施的《证券投资基金销售管理办法》及颁布机关对其不时做出的修订
- 12、《信息披露办法》：指中国证监会2019年7月26日颁布、同年9月1日实施的《公开募集证券投资基金信息披露管理办法》及颁布机关对其不时做出

的修订

13、《运作办法》：指中国证监会2014年7月7日颁布、同年8月8日实施的《公开募集证券投资基金运作管理办法》及颁布机关对其不时做出的修订

14、《流动性管理规定》：指中国证监会2017年8月31日颁布、同年10月1日实施的《公开募集开放式证券投资基金流动性风险管理规定》及颁布机关对其不时做出的修订

15、中国证监会：指中国证券监督管理委员会

16、银行业监督管理机构：指中国人民银行和/或中国银行业监督管理委员会

17、基金合同当事人：指受基金合同约束，根据基金合同享有权利并承担义务的法律主体，包括基金管理人、基金托管人和基金份额持有人

18、个人投资者：指依据有关法律法规规定可投资于证券投资基金的自然人

19、机构投资者：指依法可以投资证券投资基金的、在中华人民共和国境内合法登记并存续或经有关政府部门批准设立并存续的企业法人、事业法人、社会团体或其他组织

20、合格境外机构投资者：指符合《合格境外机构投资者境内证券投资管理暂行办法》（包括其不时修订）及相关法律法规规定可以投资于在中国境内依法募集的证券投资基金的中国境外的机构投资者

21、人民币合格境外机构投资者：指按照《人民币合格境外机构投资者境内证券投资试点办法》（包括其不时修订）及相关法律法规规定运用来自境外的人民币资金投资于在中国境内依法募集的证券投资基金的中国境外的机构投资者

22、投资人、投资者：指个人投资者、机构投资者、合格境外机构投资者和人民币合格境外机构投资者以及法律法规或中国证监会允许购买证券投资基金的其他投资人的合称

23、基金份额持有人：指依基金合同和招募说明书合法取得基金份额的投资人

24、基金销售业务：指基金管理人或销售机构宣传推介基金，发售基金份额，办理基金份额的申购、赎回、转换、转托管及定期定额投资等业务

25、销售机构：指德邦基金管理有限公司以及符合《销售办法》和中国证监

会规定的其他条件，取得基金销售业务资格并与基金管理人签订了基金销售服务协议，办理基金销售业务的机构

26、**登记业务**：指基金登记、存管、过户、清算和结算业务，具体内容包括投资人基金账户的建立和管理、基金份额登记、基金销售业务的确认、清算和结算、代理发放红利、建立并保管基金份额持有人名册和办理非交易过户等

27、**登记机构**：指办理登记业务的机构。基金的登记机构为德邦基金管理有限公司或接受德邦基金管理有限公司委托代为办理登记业务的机构

28、**基金账户**：指登记机构为投资人开立的、记录其持有的、基金管理人所管理的基金份额余额及其变动情况的账户

29、**基金交易账户**：指销售机构为投资人开立的、记录投资人通过该销售机构办理认购、申购、赎回、转换、转托管及定期定额投资等业务导致基金份额变动及结余情况的账户

30、**基金合同生效日**：指基金募集达到法律法规规定及基金合同规定的条件，基金管理人向中国证监会办理基金备案手续完毕，并获得中国证监会书面确认的日期

31、**基金合同终止日**：指基金合同规定的基金合同终止事由出现后，基金财产清算完毕，清算结果报中国证监会备案并予以公告的日期

32、**基金募集期**：指自基金份额发售之日起至发售结束之日止的期间，最长不得超过3个月

33、**存续期**：指基金合同生效至终止之间的不定期期限

34、**工作日**：指上海证券交易所、深圳证券交易所的正常交易日

35、**T日**：指销售机构在规定时间受理投资人申购、赎回或其他业务申请的开放日

36、**T+n日**：指自T日起第n个工作日（不包含T日）

37、**开放日**：指为投资人办理基金份额申购、赎回或其他业务的工作日

38、**开放时间**：指开放日基金接受申购、赎回或其他交易的时间段

39、**《业务规则》**：指《德邦基金管理有限公司开放式基金业务规则》，是规范基金管理人所管理的开放式证券投资基金登记方面的业务规则，由基金管理人和投资人共同遵守

40、认购：指在基金募集期内，投资人根据基金合同和招募说明书的规定申请购买基金份额的行为

41、申购：指基金合同生效后，投资人根据基金合同和招募说明书的规定申请购买基金份额的行为

42、赎回：指基金合同生效后，基金份额持有人按基金合同和招募说明书规定的条件要求将基金份额兑换为现金的行为

43、基金转换：指基金份额持有人按照本基金合同和基金管理人届时有效公告规定的条件，申请将其持有基金管理人管理的、某一基金的基金份额转换为基金管理人管理的其他基金基金份额的行为

44、转托管：指基金份额持有人在本基金的不同销售机构之间实施的变更所持基金份额销售机构的操作

45、定期定额投资计划：指投资人通过有关销售机构提出申请，约定每期申购日、扣款金额及扣款方式，由销售机构于每期约定扣款日在投资人指定银行账户内自动完成扣款及受理基金申购申请的一种投资方式

46、巨额赎回：指本基金单个开放日，基金净赎回申请（赎回申请份额总数加上基金转换中转出申请份额总数后扣除申购申请份额总数及基金转换中转入申请份额总数后的余额）超过上一开放日基金总份额的10%

47、元：指人民币元

48、基金收益：指基金投资所得红利、股息、债券利息、买卖证券价差、银行存款利息、已实现的其他合法收入及因运用基金财产带来的成本和费用的节约

49、销售服务费：指从C类基金份额的基金资产中计提的，用于本基金市场推广、销售以及基金份额持有人服务的费用

50、A类基金份额：指在投资者认购、申购时收取认购、申购费用，在赎回时根据持有期限收取赎回费用的基金份额

51、C类基金份额：指从本类别基金资产中计提销售服务费而不收取认购、申购费用，在赎回时根据持有期限收取赎回费用的基金份额

52、基金资产总值：指基金拥有的各类有价证券、期货合约、银行存款本息、基金应收款及其他资产的价值总和

53、基金资产净值：指基金资产总值减去基金负债后的价值

54、**基金份额净值**：指计算日基金资产净值除以计算日基金份额总数

55、**基金资产估值**：指计算评估基金资产和负债的价值，以确定基金资产净值和基金份额净值的过程

56、**流动性受限资产**：指由于法律法规、监管、合同或操作障碍等原因无法以合理价格予以变现的资产，包括但不限于到期日在 10 个交易日以上的逆回购与银行定期存款（含协议约定有条件提前支取的银行存款）、停牌股票、流通受限的新股及非公开发行股票、资产支持证券、因发行人债务违约无法进行转让或交易的债券等

57、**摆动定价机制**：指当开放式基金遭遇大额申购赎回时，通过调整基金份额净值的方式，将基金调整投资组合的市场冲击成本分配给实际申购、赎回的投资者，从而减少对存量基金份额持有人利益的不利影响，确保投资者的合法权益不受损害并得到公平对待

58、**指定媒介**：指中国证监会指定的用以进行信息披露的全国性报刊及指定互联网网站（包括基金管理人网站、基金托管人网站、中国证监会基金电子披露网站）等媒介

59、**不可抗力**：指本基金合同当事人不能预见、不能避免且不能克服的客观事件

第三部分 基金管理人

一、基金管理人概况

名称：德邦基金管理有限公司

住所：上海市虹口区东大名路501号503B单元

办公地址：上海市黄浦区中山东二路600号S1幢2101-2106单元

法定代表人：左畅

成立时间：2012年3月27日

组织形式：有限责任公司

注册资本：人民币5.9亿元

批准设立机关：中国证监会

批准设立文号：中国证监会证监许可[2012]249号

经营范围：基金募集、基金销售、特定客户资产管理、资产管理和中国证监会许可的其他业务

存续期间：持续经营

联系人：王菁

联系电话：021-26010999

公司的股权结构如下：

股东名称	持股比例
德邦证券股份有限公司	70%
浙江省土产畜产进出口集团有限公司	20%
西子联合控股有限公司	10%

二、主要人员情况

1、董事会成员

左畅女士，国籍中国，硕士学历。现任德邦证券股份有限公司董事、总裁，德邦基金管理有限公司董事长，代任总经理，德邦星睿投资管理有限公司董事长，德邦证券资产管理有限公司董事长。曾任德邦证券股份有限公司常务副总裁兼任公司财务总监、公司副总裁兼资产管理总部总经理，东海证券有限责任公司（现

为“东海证券股份有限公司”)衍生产品部总经理助理、财富管理中心总经理助理,华泰证券有限责任公司(现为“华泰证券股份有限公司”)受托资产管理部研究员,长沙市第九中学数学组教师等职。

朱瑾女士,董事,国籍中国,中共党员,国际工商管理学硕士,经济师。现任德邦证券股份有限公司高级副总裁兼首席人力资源官,德邦星睿投资管理有限公司董事、总经理。曾任德邦证券股份有限公司副总裁、总裁助理、高级总裁助理,招商银行上海分行人力资源部副总经理、张杨支行副行长、金陵支行、古北支行行长,振华重工历任党总支青年委员和公司团支部书记等职。

程兴华先生,董事,国籍中国。上海财经大学经济学博士,浙江大学理论经济学博士后,高级经济师,副研究员。现任浙江省国际贸易集团有限公司副总经济师。曾任浙江省信托投资有限责任公司投资银行部负责人,金信信托投资股份有限公司投资银行总部总经理,中天发展控股集团有限公司投资总监,浙商金汇信托股份有限公司董事、董事会法务总监、总经理,浙江省国际贸易集团有限公司金融产业部总经理,浙江省国际贸易集团有限公司投资管理部总经理等职。

罗世全先生,董事,上海财经大学会计学硕士,国籍中国。现任职于西子联合控股有限公司,任财务部长。曾任西子势必锐航空工业有限公司财务总监,上海美特斯邦威服饰股份有限公司总裁助理、财务总监,天合光能有限公司运营财务总监,西子奥的斯电梯有限公司成本财务总监等职。

于彤先生,独立董事,硕士,国籍中国。现任北京德青源农业科技股份有限公司党委书记兼总顾问。曾任帝华企业集团董事局副主席、副总裁,国务院扶贫办原扶贫培训中心主任,中国农垦经济发展中心主任、江苏省原江宁县县委副书记(挂职)、原农业部办公厅秘书、原国家计委办公厅秘书等职。

阮青松先生,独立董事,博士,国籍中国。现任同济大学经济与管理学院教授、美国凯斯西储大学金融硕士项目的特聘课程教授、上海市金融学会理事、上海市金融硕士教学指导委员会委员、同济大学金融硕士教学指导委员会主任,上海交通大学上海高级金融学院SAIF-EMBA研究生导师等职。

郑明女士,独立董事,博士,国籍中国。现任复旦大学管理学院教授、博士生导师、副院长,教育部高等学校统计学教学指导委员会委员,全国应用统计专业学位研究生教育指导委员会委员,全国统计教材编审委员会委员,上海市统计学会副会长等职。

2、监事会成员

汤骏先生，监事会主席，国籍中国，硕士研究生，注册会计师。曾任国联证券有限责任公司（现为“国联证券股份有限公司”）研究员，第一创业证券有限责任公司（现为“第一创业证券股份有限公司”）客户经理，上海证券通信有限责任公司市场经理，普华永道中天会计师事务所审计经理，安永华明会计师事务所合伙人。2017年11月加入德邦证券股份有限公司（以下简称德邦证券），2020年3月起担任德邦证券副总裁兼财务总监。现担任德邦证券副总裁、财务总监、财务管理部总经理。此外，还担任德邦证券子公司中州期货监事，德邦证券子公司德邦星睿和德邦星盛董事。

王桦先生，监事，国籍中国，中国注册会计师非执业会员、会计师。现任浙江省国际贸易集团有限公司经营管理部总经理助理。曾任中国工商银行技术员，浙江省农信联社科员，浙江省国际贸易集团有限公司投资发展部高级主管，经营管理部高级经理。

杨志浩先生，职工监事，国籍中国。现任公司监察稽核部联席总经理。曾任德邦基金管理有限公司风控部副总监，圆信永丰基金管理有限公司风控经理，汇丰晋信基金管理有限公司IT应用分析师，上海海关副主任科员等职。

张铮烁女士，职工监事，国籍中国。硕士研究生，毕业于北京交通大学。曾就职于安邦资产管理有限责任公司、中诚信国际信用评级有限责任公司。2015年11月加入德邦基金，现任公司董事总经理、公募固收投资部联席总经理。

3、高级管理人员

左畅女士，董事长，代任总经理，硕士。（简历请参见上述董事会成员介绍）

汪晖先生，副总经理，硕士。曾任华泰证券股份有限公司研究员、投资经理、高级投资经理，华宝信托公司信托基金经理，华泰柏瑞基金管理有限公司研究员、基金经理助理、基金经理、投资总监，具有20年以上的证券投资管理经历。

宣培栋先生，副总经理，硕士。曾任职于上海市第二工业大学、工商银行山东信托投资有限公司上海证券业务部，历任招商银行上海分行经理、金桥支行行长。

洪双龙先生，副总经理、首席信息官（CIO）、董事会秘书兼任运营与数据中心总经理，硕士。曾任江苏省创业投资有限公司证券投资部研究员、投资经理助理；东海证券有限责任公司证券投资部、衍生产品部投资经理、副总经理；德邦

证券股份有限公司金融产品部、量化投资部总经理，资产管理总部联席总经理，信息技术部总经理。

曾文煜先生，副总经理兼任公募REITs业务部总经理，硕士。曾于上海应用技术学院历任团委副书记、辅导员；于上海市虹口区人民政府历任虹口区金融服务业局副局长、区委办公室信息综合科科长及秘书科科长、区政府办公室副科长及主任科员、虹口区委组织部副科长及科员、乍浦路街道办事处科员；于上海证券交易所历任投资者服务部副总经理、投资者教育部（企业培训部）副总经理、办公室（理事会办公室、监事会办公室）副主任。

张秀玉先生，督察长，兼任监察稽核部总经理，硕士。曾任信永中和会计师事务所审计员；上海证监局副主任科员、主任科员；德邦证券股份有限公司稽核部总经理、风险管理部总经理、风险管理部联席总经理。

吴晨先生，副总经理，硕士。曾于长信基金管理有限责任公司从事债券研究工作；于国泰基金管理有限公司历任交易员、基金经理助理、投资经理、基金经理、绝对收益投资（事业）部总监助理兼基金经理、绝对收益投资（事业）部副总监兼基金经理、绝对收益投资（事业）部副总监（主持工作）兼基金经理、投资总监（固收）兼绝对收益投资（事业）部副总监（主持工作）、投资总监（固收）兼绝对收益投资（事业）部总监。

包景轩先生，副总经理，博士。第一届创业板上市委委员。曾于德邦证券股份有限公司历任公司顾问、高级总裁助理、副总裁兼董事会秘书、副总裁，中国进出口银行法律事务部历任总经理助理、副总经理，上海证券交易所市场发展部及上市公司部任业务经理，中国外运集团企业管理部任职员，还曾借调至中国证监会发行监管部担任审核员、中国证监会研究中心担任课题组成员，也曾挂职云南省人民政府金融办公室担任主任助理。

4、本基金基金经理

黎莹女士，硕士，毕业于复旦大学基础医学专业，从业11年。曾任群益证券（医药行业）研究员。2014年4月加入德邦基金，担任德邦大健康灵活配置混合型证券投资基金、德邦新添利债券型证券投资基金、德邦乐享生活混合型证券投资基金、德邦大消费混合型证券投资基金、德邦科技创新一年定期开放混合型证券投资基金的基金经理。

徐一阳先生，硕士，毕业于南开大学世界经济专业，从业10年。曾于华泰

证券股份有限公司担任研究员；于招商银行股份有限公司担任研究员；于德邦证券股份有限公司担任资产管理总部投资经理、高级投资经理。2018年7月加入德邦基金管理有限公司，现任德邦鑫星价值灵活配置混合型证券投资基金、德邦安顺混合型证券投资基金、德邦乐享生活混合型证券投资基金的基金经理。

本基金历任基金经理：

房建威先生，2019年9月29日至2021年3月12日管理本基金。

5、公募投资决策委员会成员

汪晖先生，副总经理。（简历请参见上述高级管理人员介绍）

吴晨先生，副总经理。（简历请参见上述高级管理人员介绍）

黎莹女士，硕士。（简历请参见上述基金经理介绍）

王本昌先生，硕士，毕业于上海交通大学应用数学专业，从业17年。曾任华泰柏瑞基金管理有限公司研究部高级数量分析师、投资部基金经理助理、基金经理、量化投资部基金经理；塔塔咨询服务有限公司业务分析师；济安金信科技有限公司金融工程师；济安陆平投资管理有限公司金融工程师。2015年8月加入德邦基金，担任德邦量化优选股票型证券投资基金（LOF）、德邦量化新锐股票型证券投资基金（LOF）、德邦民裕进取量化精选灵活配置混合型证券投资基金、德邦量化对冲策略灵活配置混合型发起式证券投资基金的基金经理。

戴鹤忠先生，博士，毕业于北京科技大学管理科学与工程专业，从业22年。曾任中国人民保险公司投资管理部投资经理，天弘基金管理有限公司投资管理部负责人，中国出口信用保险公司资产管理部人民币业务处长、股票投资处主管，工银瑞信基金管理有限公司专户投资总监。2014年12月加入德邦基金，担任德邦新回报灵活配置混合型证券投资基金、德邦德瑞一年定期开放债券型发起式证券投资基金的基金经理。

郭成东先生，硕士，曾任天和证券任行业研究员，路透社任股市分析员，上投摩根基金管理有限公司基金经理助理、投资组合经理、投资组合部总监，万家基金管理有限公司任海外投资部总监兼基金经理、投资研究部基金经理。2020年4月加入德邦基金，担任德邦沪港深龙头混合型证券投资基金基金经理。

吴昊先生，博士，毕业于英国布鲁内尔大学计算金融学专业，从业11年。曾任国联证券股份有限公司研究所分析师；天治基金管理有限公司研究发展部行业研究员、基金助理、权益投资部基金经理。2017年8月加入德邦基金，担任

德邦福鑫灵活配置混合型证券投资基金、德邦稳盈增长灵活配置混合型证券投资基金、德邦安鑫混合型证券投资基金、德邦惠利混合型证券投资基金、德邦科技创新一年定期开放混合型证券投资基金的基金经理。

张铮烁女士，硕士，毕业于北京交通大学技术经济及管理专业，从业13年。曾任安邦资产管理有限责任公司固定收益部投资经理、信用评估部研究员，中诚信国际信用评级有限责任公司评级部分析师。2015年11月加入德邦基金，担任德邦如意货币市场基金、德邦鑫星价值灵活配置混合型证券投资基金、德邦锐乾债券型证券投资基金、德邦锐泓债券型证券投资基金、德邦锐恒39个月定期开放债券型证券投资基金、德邦锐裕利率债债券型证券投资基金的基金经理。

韩哲昊先生，硕士，毕业于上海财经大学统计学专业，从业10年。曾任旻盛投资有限公司任期货交易员，于国泰基金管理有限公司历任交易员、基金经理助理、拟任基金经理、基金经理。2020年7月加入德邦基金，现任德邦德利货币市场基金、德邦锐兴债券型证券投资基金的基金经理。

陈雷先生，硕士，毕业于上海社会科学院西方经济学专业，从业10年。曾于国泰君安证券股份有限公司任研究员；于上海国泰君安证券资产管理有限公司历任研究员、投资经理；于国泰基金管理有限公司任基金经理。2020年7月加入德邦基金，现任固收研究部总经理。

丁孙楠女士，硕士，毕业于中国人民大学金融学专业，从业10年。曾就职于上海银行股份有限公司资产管理部以及中国人保资产管理股份有限公司组合管理部，从事投资交易工作。2016年1月加入德邦基金，担任德邦新添利债券型证券投资基金、德邦如意货币市场基金、德邦短债债券型证券投资基金、德邦安鑫混合型证券投资基金、德邦锐泽86个月定期开放债券型证券投资基金、德邦安益6个月持有期混合型证券投资基金的基金经理。

杨严女士，博士，从业8年。曾任招商银行杭州分行国际业务部出口结算人员、民生普惠资产管理有限公司信用研究员。2017年9月加入德邦基金，担任德邦景颐债券型证券投资基金、德邦德瑞一年定期开放债券型发起式证券投资基金、德邦锐恒39个月定期开放债券型证券投资基金、德邦锐泽86个月定期开放债券型证券投资基金、德邦锐裕利率债债券型证券投资基金的基金经理。

范文静女士，硕士，毕业于英国伯明翰大学投资学专业，从业7年。曾于国

泰基金管理有限公司历任助理研究员、研究员、基金经理助理。2020年4月加入德邦基金，现任德邦德利货币市场基金、德邦稳盈增长灵活配置混合型证券投资基金、德邦惠利混合型证券投资基金、德邦锐祥债券型证券投资基金的基金经理。

6、上述人员之间均不存在近亲属关系。

三、基金管理人的职责

1、依法募集资金，办理或者委托经中国证监会认定的其他机构代为办理基金份额的发售、申购、赎回和登记事宜；

2、办理基金备案手续；

3、对所管理的不同基金财产分别管理、分别记账，进行证券投资；

4、按照基金合同的约定确定基金收益分配方案，及时向基金份额持有人分配收益；

5、进行基金会计核算并编制基金财务会计报告；

6、编制季度报告、中期报告和年度报告；

7、计算并公告基金净值信息，确定基金份额申购、赎回价格；

8、办理与基金财产管理业务活动有关的信息披露及报告事项；

9、按照规定召集基金份额持有人大会或配合基金托管人、基金份额持有人依法召集基金份额持有人大会；

10、保存基金财产管理业务活动的记录、账册、报表和其他相关资料；

11、以基金管理人名义，代表基金份额持有人利益行使诉讼权利或者实施其他法律行为；

12、法律法规和中国证监会规定的或基金合同约定的其他职责。

四、基金管理人的承诺

1、基金管理人承诺不从事违反《中华人民共和国证券法》的行为，并承诺建立健全内部控制制度，采取有效措施，防止违反《中华人民共和国证券法》行为的发生；

2、基金管理人承诺不从事违反《基金法》的行为，并承诺建立健全内部风险控制制度，采取有效措施，防止下列行为的发生：

（1）将基金管理人固有财产或者他人财产混同于基金财产从事证券投资；

（2）不公平地对待管理的不同基金财产；

(3) 利用基金财产或者职务之便为基金份额持有人以外的第三人牟取利益；

(4) 向基金份额持有人违规承诺收益或者承担损失；

(5) 侵占、挪用基金财产；

(6) 泄露因职务便利获取的未公开信息、利用该信息从事或者明示、暗示他人从事相关的交易活动；

(7) 玩忽职守，不按照规定履行职责；

(8) 法律、行政法规和中国证监会禁止的其他行为。

3、基金管理人承诺严格遵守基金合同，并承诺建立健全内部控制制度，采取有效措施，防止违反基金合同行为的发生；

4、基金管理人承诺加强人员管理，强化职业操守，督促和约束员工遵守国家有关法律法规及行业规范，诚实信用、勤勉尽责；

5、基金管理人承诺不从事其他法规规定禁止从事的行为。

五、基金经理承诺

1、依照有关法律法规和基金合同的规定，本着谨慎的原则为基金份额持有人谋取最大利益；

2、不利用职务之便为自己、受雇人或任何第三者谋取利益；

3、不泄露在任职期间知悉的有关证券、基金的商业秘密，尚未依法公开的基金投资内容、基金投资计划等信息，不利用该信息从事或者明示、暗示他人从事相关的交易活动；

4、不以任何形式为其他组织或个人进行证券交易。

六、基金管理人的内部控制制度

1、基金管理人内部控制原则

健全性原则：内部控制应当包括公司的各项业务、各个部门或机构和各级人员，并涵盖到决策、执行、监督、反馈等各个环节；

有效性原则：通过科学的内控手段和方法，建立合理的内控程序，维护内部控制制度的有效执行；

独立性原则：公司各机构、部门和岗位职责上保持相对独立。公司受托资产、自有资产、其他资产的运作应当分离；

相互制约原则：公司各部门和岗位的设置应当职权分明，相互制衡；

成本效益原则：公司运用科学化的经营管理方法降低运作成本，提高经济效益，以合理的控制成本达到最佳的内部控制效果。

2、基金管理人内部控制的主要内容

（1）控制环境

控制环境构成公司内部控制的基础，包括经营理念、内控文化、公司治理结构、组织结构和员工道德素质等内容。

公司应坚守诚信原则，树立内控优先的思想和风险管理理念，培养全体员工的风险防范意识，营造一个浓厚的内控文化氛围，保证全体员工及时了解国家法律法规和公司规章制度，使风险意识贯穿到公司各个部门、各个岗位和各个环节。

公司应建立健全法人治理结构，确定公司股东会、董事会、监事会和督察长的职责权限；明确董事会的组成结构和决策程序，充分发挥独立董事在公司治理中的作用；建立监督制约机制，充分发挥监事会的监督职能；严禁不正当关联交易、利益输送和内部人控制现象的发生，保护投资人利益和公司的合法权益。

公司应依照职责明确、相互制约的原则设置运作高效又互相制衡的内部组织架构，各部门授权分工明确，操作相互独立。

公司应建立决策科学、运营规范、管理高效的运行机制，包括民主、透明的决策程序和管理议事规则；高效、严谨的业务执行系统；以及健全、有效的内部监督和反馈系统。

公司应建立有效的人力资源管理制度，健全激励约束机制，确保公司人员具备和保持与岗位要求相适应的职业操守和专业胜任能力。

公司应设计和维护畅通的信息沟通渠道，建立清晰的报告系统。

（2）风险评估

公司应当建立科学严密的风险评估体系，对公司内外部风险进行识别、评估和分析，及时防范和化解风险。

公司应定期和不定期对风险和内部控制进行评估，做好事前、事中和事后的风险管理，并根据市场环境、新的金融工具、新的技术应用和新的法律法规等情况，适时改进。

（3）控制体系

① 内部控制机制

公司应当依据自身经营特点，设立顺序递进、权责统一、严密有效的内控防

线，涵盖决策、执行、监督三个层面。

决策层面：由股东会、董事会及下设专门委员会构成，专事负责公司经营管理、受托投资等重大事项的决策；

执行层面：由经理层及下设的投资决策委员会、风险控制委员会等专业委员会和公司各部门组成，负责落实决策层制定的战略部署；

监督层面：由监事会、督察长和监察稽核部门等组成，承担监督和管理职责，确保公司经营管理、受托投资、员工行为等符合有关法律法规和公司各项规章制度。

② 内部控制制度

公司内部控制制度由内部控制大纲、基本管理制度和具体部门规章等部分组成。

建立完善的资产分离制度，受托资产与公司资产、不同受托资产之间应独立运作，分别核算。

建立科学、严格的岗位分离制度，明确划分各岗位职责，重要岗位不得有人员重叠。重要业务部门和岗位应进行物理隔离。

建立重要业务处理凭据传递和信息沟通制度，相关部门和岗位之间相互监督制衡。

制定切实可行的紧急应变制度，建立危机处理机制和程序。以达到快速、及时、有效化解危机的目的，减少危机造成的损失，降低不利影响，最大限度地保护投资人利益，维护公司合法权益。

公司应建立明确的授权制度，并将其贯穿于公司经营活动的始终。

A.股东会、董事会、监事会和经理层应当充分了解和履行各自的职权，建立健全的公司授权标准和程序，确保授权制度的贯彻执行；

B.公司各部门、分支机构和公司员工在其规定的授权范围内行使相应的职责；

C.公司重大业务的授权应当采取书面形式，授权书须明确授权内容及时效；

D.公司授权要适当，对已获授权的部门和人员应建立有效的评价和反馈机制，对已不适用的授权应及时修改或取消。

（3）控制活动

控制活动主要包括投资管理业务控制、运营管理业务控制、销售业务控制、

信息披露控制、会计系统控制、监察稽核控制等。

公司应当自觉遵守有关法律法规和行业监管规则，按照经营管理和受托投资的性质、特点，严格制定各项制度、规章、操作流程和岗位手册，明确揭示不同业务可能存在的风险点并采取控制措施。

3、基金管理人关于内部控制制度的声明

（1）基金管理人确知建立、实施和维持内部控制制度是基金管理人董事会及管理层的责任；

（2）上述关于内部控制制度的披露真实、准确；

（3）基金管理人承诺将根据市场环境变化及基金管理人不断发展完善内部控制制度。

第四部分 基金托管人

一、基金托管人基本情况

（一）基金托管人概况

公司法定中文名称：交通银行股份有限公司（简称：交通银行）

公司法定英文名称：BANK OF COMMUNICATIONS CO., LTD

法定代表人：任德奇

住 所：中国（上海）自由贸易试验区银城中路 188 号

办公地址：上海市长宁区仙霞路 18 号

邮政编码：200336

注册时间：1987 年 3 月 30 日

注册资本：742.63 亿元

基金托管资格批文及文号：中国证监会证监基字[1998]25 号

联系人：陆志俊

电 话：95559

交通银行始建于 1908 年，是中国历史最悠久的银行之一，也是近代中国的发钞行之一。1987 年重新组建后的交通银行正式对外营业，成为中国第一家全国性的国有股份制商业银行，总部设在上海。2005 年 6 月交通银行在香港联合

交易所挂牌上市，2007年5月在上海证券交易所挂牌上市。根据2019年英国《银行家》杂志发布的全球千家大银行报告，交通银行一级资本位列第11位，连续五年跻身全球银行20强；根据2019年美国《财富》杂志发布的世界500强公司排行榜，交通银行营业收入位列第150位，较上年提升18位。

截至2020年3月31日，交通银行资产总额为人民币104,543.83亿元。2020年1-3月，交通银行实现净利润(归属于母公司股东)人民币214.51亿元。

交通银行总行设资产托管业务中心（下文简称“托管中心”）。现有员工具有多年基金、证券和银行的从业经验，具备基金从业资格，以及经济师、会计师、工程师和律师等中高级专业技术职称，员工的学历层次较高，专业分布合理，职业技能优良，职业道德素质过硬，是一支诚实勤勉、积极进取、开拓创新、奋发向上的资产托管从业人员队伍。

（二）主要人员情况

任德奇先生，董事长、执行董事，高级经济师。

任先生2020年1月起任本行董事长、执行董事，代为履行行长职责，2018年8月至2020年1月任本行副董事长（其中：2019年4月至2020年1月代为履行董事长职责）、执行董事，2018年8月至2019年12月任本行行长；2016年12月至2018年6月任中国银行执行董事、副行长，其中：2015年10月至2018年6月兼任中银香港（控股）有限公司非执行董事，2016年9月至2018年6月兼任中国银行上海人民币交易业务总部总裁；2014年7月至2016年11月任中国银行副行长，2003年8月至2014年5月历任中国建设银行信贷审批部副总经理、风险监控部总经理、授信管理部总经理、湖北省分行行长、风险管理部总经理；1988年7月至2003年8月先后在中国建设银行岳阳长岭支行、岳阳市中心支行、岳阳分行，中国建设银行信贷管理委员会办公室、信贷风险管理部工作。任先生1988年于清华大学获工学硕士学位。

袁庆伟女士，资产托管业务中心总裁，高级经济师。

袁女士2015年8月起任本行资产托管业务中心总裁；2007年12月至2015年8月，历任本行资产托管部总经理助理、副总经理，本行资产托管业务中心副总裁；1999年12月至2007年12月，历任本行乌鲁木齐分行财务会计部副科长、

科长、处长助理、副处长，会计结算部高级经理。袁女士 1992 年毕业于中国石油大学计算机科学系，获得学士学位，2005 年于新疆财经学院获硕士学位。

（三）基金托管业务经营情况

截至 2020 年 3 月 31 日，交通银行共托管证券投资基金 452 只。此外，交通银行还托管了基金公司特定客户资产管理计划、证券公司客户资产管理计划、银行理财产品、信托计划、私募投资基金、保险资金、全国社保基金、养老保障管理基金、企业年金基金、职业年金基金、QFII 证券投资资产、RQFII 证券投资资产、QDII 证券投资资产、RQDII 证券投资资产、QDIE 资金、QDLP 资金和 QFLP 资金等产品。

二、基金托管人的内部控制制度

（一）内部控制目标

交通银行严格遵守国家法律法规、行业规章及行内相关管理规定，加强内部管理，托管中心业务制度健全并确保贯彻执行各项规章制度，通过对各种风险的识别、评估、控制及缓释，有效地实现对各项业务的风险管控，确保业务稳健运行，保护基金持有人的合法权益。

（二）内部控制原则

1、合法性原则：托管中心制定的各项制度符合国家法律法规及监管机构的监管要求，并贯穿于托管业务经营管理活动始终。

2、全面性原则：托管中心建立各二级部自我监控和风险合规部风险管控的内部控制机制，覆盖各项业务、各个部门和各级人员，并渗透到决策、执行、监督、反馈等各个经营环节，建立全面的风险管理监督机制。

3、独立性原则：托管中心独立负责受托基金资产的保管，保证基金资产与交通银行的自有资产相互独立，对不同的受托基金资产分别设置账户，独立核算，分账管理。

4、制衡性原则：托管中心贯彻适当授权、相互制约的原则，从组织架构的设置上确保各二级部和各岗位权责分明、相互制约，并通过有效的相互制衡措施消除内部控制中的盲点。

5、有效性原则：托管中心在岗位、业务二级部和风险合规部三级内控管理模式的基础上，形成科学合理的内部控制决策机制、执行机制和监督机制，通过

行之有效的控制流程、控制措施，建立合理的内控程序，保障各项内控管理目标被有效执行。

6、效益性原则：托管中心内部控制与基金托管规模、业务范围和业务运作环节的风险控制要求相适应，尽量降低经营运作成本，以合理的控制成本实现最佳的内部控制目标。

（三）内部控制制度及措施

根据《证券投资基金法》、《中华人民共和国商业银行法》、《商业银行资产托管业务指引》等法律法规，托管中心制定了一整套严密、完整的证券投资基金托管管理规章制度，确保基金托管业务运行的规范、安全、高效，包括《交通银行资产托管业务管理办法》、《交通银行资产托管业务风险管理办法》、《交通银行资产托管业务系统建设管理办法》、《交通银行资产托管部信息披露制度》、《交通银行资产托管业务商业秘密管理规定》、《交通银行资产托管业务从业人员行为规范》、《交通银行资产托管业务档案管理暂行办法》等，并根据市场变化和基金业务的发展不断加以完善。做到业务分工科学合理，技术系统管理规范，业务管理制度健全，核心作业区实行封闭管理，落实各项安全隔离措施，相关信息披露由专人负责。

托管中心通过对基金托管业务各环节的事前揭示、事中控制和事后检查措施实现全流程、全链条的风险管理，聘请国际著名会计师事务所对基金托管业务运行进行国际标准的内部控制评审。

三、基金托管人对基金管理人运作基金进行监督的方法和程序

交通银行作为基金托管人，根据《证券投资基金法》、《公开募集证券投资基金运作管理办法》和有关证券法规的规定，对基金的投资对象、基金资产的投资组合比例、基金资产的核算、基金资产净值的计算、基金管理人报酬的计提和支付、基金托管人报酬的计提和支付、基金的申购资金的到账与赎回资金的划付、基金收益分配等行为的合法性、合规性进行监督和核查。

交通银行作为基金托管人，发现基金管理人违反《证券投资基金法》、《公开募集证券投资基金运作管理办法》等有关证券法规和《基金合同》的行为，及时通知基金管理人予以纠正，基金管理人收到通知后及时核对确认并进行调整。

交通银行有权对通知事项进行复查，督促基金管理人改正。基金管理人交通银行通知的违规事项未能及时纠正的，交通银行有权报告中国证监会。

交通银行作为基金托管人，发现基金管理人重大违规行为，有权立即报告中国证监会，同时通知基金管理人限期纠正。

四、其他事项

最近一年内交通银行及其负责资产托管业务的高级管理人员无重大违法违规行为，未受到中国人民银行、中国证监会、中国银保监会及其他有关机关的处罚。负责基金托管业务的高级管理人员在基金管理公司无兼职的情况。

第五部分 相关服务机构

一、 基金份额发售机构

1、直销机构

（1）德邦基金管理有限公司直销中心

住所：上海市虹口区东大名路 501 号 503B 单元

办公地址：上海市黄浦区中山东二路 600 号 S1 幢 2101-2106 单元

法定代表人：左畅

联系人：陈淑娟

公司总机：021-26010999

直销电话：021-26010928

直销传真：021-26010960

客服热线：400-821-7788

（2）德邦基金管理有限公司网上直销平台

网址：www.dbfund.com.cn

投资者可以通过基金管理人的网站和其他网上直销平台办理本基金的认购、申购及赎回等业务，具体业务规则请参阅相关公告。

2、其他销售机构

（1）交通银行股份有限公司

注册地址：上海市浦东新区银城中路 188 号

办公地址：上海市浦东新区银城中路 188 号

法定代表人：任德奇

电话：021-58781234

传真：021-58408483

联系人：陈旭

客服电话：95559

公司网址：www.bankcomm.com

（2）上海浦东发展银行股份有限公司

注册地址：上海市浦东新区浦东南路 500 号

办公地址：上海市中山东一路12号

法定代表人：吉晓辉

联系人：周志杰

电话：021-61614934

客服电话：95528

公司网址：www.spdb.com.cn

（3）中国民生银行股份有限公司

注册地址：北京市西城区复兴门内大街2号

办公地址：北京市西城区复兴门内大街2号

法定代表人：高迎欣

联系人：许野

电话：010-56367113

传真：010-57092611

客服电话：95568

公司网址：www.cmbc.com.cn

（4）中州期货有限公司

注册地址：山东省烟台市莱山区迎春大街133-1 科技创业大厦

办公地址：山东省烟台市南大街117号文化宫大厦16楼

法定代表人：章国政

联系人：赵家栋

电话：0535-6692337

传真：0535-6692275

客服电话：400-653-5377

公司网址：www.zzfco.com

（5）中信期货有限公司

注册地址：深圳市福田区中心三路8号卓越时代广场（二期）北座13层
1301-1305室、14层

办公地址：深圳市福田区中心三路8号卓越时代广场（二期）北座13层
1301-1305室、14层

法定代表人：张皓

联系人：韩钰

电话：010-60833754

传真：010-57762999

客服电话：400-990-8826

公司网址：www.citicsf.com

（6）国泰君安证券股份有限公司

注册地址：中国（上海）自由贸易试验区商城路618号

办公地址：上海市浦东新区银城中路168号上海银行大厦29楼

法定代表人：杨德红

联系人：钟伟镇

电话：021-38032284

传真：021-38670666

客服电话：400-8888-666/95521

公司网址：www.gtja.com

（7）中信建投证券股份有限公司

注册地址：北京市朝阳区安立路66号4号楼

办公地址：北京东城区朝内大街2号凯恒中心B座18层

法定代表人：王常青

联系人：许梦园

电话：010-85156398

客服电话：4008-888-108

公司网址：www.csc108.com

（8）招商证券股份有限公司

注册地址：深圳市福田区益田路江苏大厦38—45层

办公地址：深圳福田区福华一路111号招商证券大厦23楼

法定代表人：霍达

联系人：黄婵君

电话：0755-82960167

传真：0755-83734343

客服电话：95565/4008888111

公司网址：www.newone.com.cn

（9）广发证券股份有限公司

注册地址：广州天河区天河北路 183-187 号大都会广场 43 楼（4301-4316 房）

办公地址：广东省广州天河北路大都会广场 5、18、19、36、38、39、41、42、43、44 楼

法定代表人：孙树明

联系人：马梦洁

电话：020-87555888-6932

传真：020-87557985

客服电话：95575

公司网站：www.gf.com.cn

（10）中信证券股份有限公司

注册地址：广东省深圳市福田区中心三路 8 号卓越时代广场（二期）北座

办公地址：北京市朝阳区亮马桥路 48 号中信证券大厦

法定代表人：王东明

联系人：马静懿

电话：010-60833889

传真：010-60833739

客服电话：95548

公司网址：www.cs.ecitic.com

（11）中国银河证券股份有限公司

注册地址：北京市西城区金融大街 35 号国际企业大厦 C 座

办公地址：北京市西城区金融大街 35 号国际企业大厦 C 座

法定代表人：陈有安

联系人：辛国政

联系电话：010-83574507

传真：010-83574807

客服电话：400-888-8888

公司网址：www.chinastock.com.cn

（12）海通证券股份有限公司

注册地址：上海市广东路 698 号

办公地址：上海市广东路 698 号

法定代表人：王开国

联系人：李楠

电话：021-23219000

客服电话：95553

公司网址：www.htsec.com

（13）申万宏源证券有限公司

注册地址：上海市徐汇区长乐路 989 号 45 层

办公地址：上海市徐汇区长乐路 989 号 45 层

法定代表人：李梅

联系人：陈飙

电话：021-33389888

传真：021-33388224

客服电话：95523/4008895523

公司网址：www.swhysc.com

（14）兴业证券股份有限公司

注册地址：福州市湖东路 268 号

办公地址：福州市湖东路 268 号

法定代表人：杨华辉

联系人：乔琳雪

电话：021-38565547

传真：021-38565802

客服电话：95562

公司网址：www.xyzq.com.cn

（15）安信证券股份有限公司

注册地址：深圳市福田区金田路 4018 号安联大厦 35 层、28 层 A02 单元

办公地址：深圳市福田区金田路 4018 号安联大厦 35 层、28 层 A02 单元

法定代表人：王连志

联系人：刘志斌

电话：0755-82558323

传真：0755-82558355

客服电话：400-800-1001

公司网址：www.essence.com.cn

（16）湘财证券股份有限公司

注册地址：湖南省长沙市天心区湘府中路 198 号新南城商务中心 A 栋 11 楼

办公地址：湖南省长沙市天心区湘府中路 198 号新南城商务中心 A 栋 11 楼

法定代表人：孙永祥

联系人：江恩前

电话：021-38784580-8920

传真：021-68865680

客服电话：5351

公司网址：www.xcsc.com

（17）万联证券股份有限公司

注册地址：广东省广州市天河区珠江东路 11 号高德置地广场 F 座 18、19 号

办公地址：广东省广州市天河区珠江东路 13 号高德置地广场 E 座 12 层

法定代表人：张建军

联系人：甘蕾

电话：020-38286026

客服电话：95322

公司网址：www.wlzq.cn

（18）华泰证券股份有限公司

注册地址：南京市江东中路 228 号

办公地址：南京市建邺区江东中路 228 号华泰证券广场、深圳市福田区深南大道 4011 号港中旅大厦 18 楼

法定代表人：周易

联系人：李杨琴

电话：021-68498629

客服电话：95597

公司网址：www.htsc.com.cn

（19）中信证券（山东）有限责任公司

注册地址：青岛市崂山区深圳路 222 号青岛国际金融广场 1 号楼 20 层

办公地址：青岛市崂山区深圳路 222 号青岛国际金融广场 1 号楼 20 层

法定代表人：杨宝林

联系人：孙秋月

电话：0532-85022326

传真：0532-85022605

客服电话：95548

公司网址：www.citicssd.com

（20）信达证券股份有限公司

注册地址：北京市西城区闹市口大街 9 号院 1 号楼

办公地址：北京市西城区闹市口大街 9 号院 1 号楼

法定代表人：张志刚

联系人：任立秋、付婷

电话：010-83252158/010-83252185

邮政编码：100031

客服电话：400-800-8899

公司网址：www.cindasc.com

（21）方正证券股份有限公司

注册地址：湖南省长沙市天心区湘江中路二段 36 号华远华中心 4、5 号楼
3701-3717

办公地址：北京市朝阳区北四环中路 27 号盘古大观 A 座 40~43 层

法定代表人：施华

联系人：丁敏

电话：010-59355997

传真：010-57398130

客服电话：95571

公司网址：www.foundersc.com

（22）长城证券股份有限公司

地 址：深圳市福田区深南大道 6008 号特区报业大厦 14、16、17 层

注册地址：深圳市福田区深南大道 6008 号特区报业大厦 16-17 层

法定代表人：丁益

联系人：金夏

电话：0755-83516289

客服电话：400-666-6888

公司网址：www.cgws.com

（23）广州证券股份有限公司

注册地址：广州市天河区珠江西路 5 号广州国际金融中心主塔 19 层、20 层

办公地址：广州市天河区珠江西路 5 号广州国际金融中心主塔 19 层、20 层

法定代表人：邱三发

联系人：梁微

电话：020-88836999-5418

传真：020-88836984

客服电话：95396

公司网址：www.gzs.com.cn

（24）上海证券有限责任公司

注册地址：上海市黄浦区四川中路 213 号 7 楼

办公地址：上海市黄浦区四川中路 213 号 7 楼

法定代表人：李俊杰

联系人：邵珍珍

电话：021-53686888

客服电话：021-962518

公司网址：www.shzq.com

（25）国联证券股份有限公司

注册地址：无锡市太湖新城金融1街8号国联金融大厦

办公地址：江苏省无锡市太湖新城金融一街8号国联金融大厦702

法定代表人：雷建辉

联系人：祁昊

电话：0510-82831662

传真：0510-82830162

客服电话：95570

公司网址：www.glsc.com.cn

（26）平安证券股份有限公司

注册地址：深圳市福田区金田路大中华国际交易广场8楼

办公地址：深圳市福田区金田路大中华国际交易广场8楼

法定代表人：杨宇翔

联系人：周一涵

电话：021-38637436

传真：021-58991896

客服电话：95511-8

公司网址：stock.pingan.com

（27）东莞证券股份有限公司

注册地址：东莞市莞城区可园南路一号

办公地址：广东省东莞市莞城区可园南路一号金源中心22楼

法定代表人：张运勇

电话：0769-22115712

传真：0769-22115712

邮编：523000

客服电话：95328

公司网址：new.dgzq.com.cn

（28）东海证券股份有限公司

注册地址：江苏省常州延陵西路23号投资广场18层

办公地址：上海市浦东新区东方路1928号东海证券大厦

法定代表人：陈耀庭

联系人：王一彦

电话：021-20333333

传真：021-50498825

客服电话：95531/400-8888-588

公司网址：www.longone.com.cn

（29）申万宏源西部证券有限公司

注册地址：新疆乌鲁木齐市高新区（新市区）北京南路358号大成国际大厦
20楼2005室

办公地址：新疆乌鲁木齐市高新区（新市区）北京南路358号大成国际大厦
20楼2005室

法定代表人：许建平

联系人：王怀春

电话：0991-2307105

传真：0991-2301802

客服电话：400-800-0562

公司网址：www.hysec.com

（30）第一创业证券股份有限公司

注册地址：深圳市福田区福华一路115号投行大厦20楼

办公地址：深圳市福田区福华一路115号投行大厦18楼

法定代表人：刘学民

联系人：吴军

电话：0755-23838751

传真：0755-23838751

客服电话：95358

公司网址：www.firstcapital.com.cn

（31）德邦证券股份有限公司

注册地址：普陀区曹杨路 510 号南半幢 9 楼

办公地址：上海市浦东新区福山路 500 号城建国际中心 26 楼

法定代表人：武晓春

联系人：刘熠

电话：021-68761616-8076

手机：18621576160

传真：021-68767032

客服电话：400-8888-128

公司网址：www.tebon.com.cn

（32）华鑫证券有限责任公司

注册地址：深圳市福田区金田路 4018 号安联大厦 28 层 A01、B01（b）单元

办公地址：上海市徐汇区宛平南路 8 号

法定代表人：俞洋

联系人：杨莉娟

电话：021-54967552

传真：021-54967293

客服电话：400-109-9918

公司网址：www.cfsc.com.cn

（33）国金证券股份有限公司

注册地址：中国成都市青羊区东城根上街 95 号

办公地址：中国成都市青羊区东城根上街 95 号

法定代表人：冉云

联系人：杜晶、贾鹏

电话：028-86690057

电话：028-86690058

传真：028-86690126

客服电话：4006-600109/95310

公司网址：www.gjzq.com.cn

（34）华宝证券有限责任公司

注册地址：上海市浦东新区世纪大道100号上海环球金融中心57层

办公地址：上海市浦东新区世纪大道100号上海环球金融中心57层

法定代表人：陈林

联系人：刘闻川

电话：021-68778790

传真：021-68777992

客服电话：400-820-9898

公司网址：www.cnhbstock.com

（35）天风证券股份有限公司

注册地址：湖北省武汉市东湖新技术开发区关东园路2号高科大厦4楼

办公地址：湖北省武汉市武昌区中南路99号保利广场A座37楼

法定代表人：余磊

联系人：杨晨

电话：027-87107535

客服电话：95571

公司网址：www.foundersc.com

（36）开源证券股份有限公司

注册地址：西安市高新区锦业路1号都市之门B座5层

办公地址：西安市高新区锦业路1号都市之门B座5层

法定代表人：李刚

联系人：黄芳、袁伟涛

电话：029-63387256

电话：029-81887256

传真：029-18887060

客服电话：95325

公司网址：www.kysec.cn

（37）华金证券股份有限公司

注册地址：中国（上海）自由贸易试验区杨高南路 759 号 30 层

办公地址：中国（上海）自由贸易试验区杨高南路 759 号 30 层

法定代表人：宋卫东

联系人：郑媛

电话：021-20655746

客服电话：956011

公司网址：www.huajinsc.cn

（38）上海天天基金销售有限公司

注册地址：上海市徐汇区龙田路 190 号 2 号楼 2 层

办公地址：上海市宛平南路 88 号 26 楼

法定代表人：陶涛

客服电话：400-181-8188

联系人：王超

电话：021-54509988

传真：021-54509981

网址：www.1234567.com.cn

（39）诺亚正行基金销售有限公司

注册地址：上海市虹口区飞虹路 360 弄 9 号 3724 室

办公地址：上海市杨浦区长阳路 1687 号 2 号楼

法定代表人：汪静波

客服电话：400-821-5399

联系人：余翼飞

电话：021-80358749

传真：021-38509777

网址：www.noah-fund.com

（40）上海利得基金销售有限公司

注册地址：上海市宝山区蕴川路 5475 号 1033 室

办公地址：上海市虹口区东大名路 1098 号浦江金融世纪广场 18F

法定代表人：李兴春

客服电话：400-921-7755

联系人：陈洁

电话：18901780806

传真：021-60195121

网址：www.leadbank.com.cn

（41）海银基金销售有限公司

注册地址：中国（上海）自由贸易试验区银城中路8号402室

办公地址：上海市浦东新区银城中路8号4楼

法定代表人：刘惠

联系人：毛林

电话：021-80133597

传真：021-80133413

客服电话：400-808-1016

公司网址：www.fundhaiyin.com

（42）北京增财基金销售有限公司

注册地址：北京市西城区南礼士路66号1号楼12层1208号

办公地址：北京市西城区南礼士路66号1号楼12层1208号

法定代表人：罗细安

客服电话：400-001-8811

联系人：钟苓玉

电话：010-67000988

传真：010-67000988-6000

网址：www.zcvc.com.cn

（43）上海陆金所基金销售有限公司

注册地址：上海市浦东新区陆家嘴环路1333号14楼09单元

办公地址：上海市浦东新区陆家嘴环路1333号

法定代表人：王之光

联系人：宁博宇

电话：021-20665952

传真：021-22066653

客服电话：4008219031

网址：www.lufunds.com

（44）上海联泰基金销售有限公司

注册地址：中国（上海）自由贸易试验区富特北路277号3层310室

办公地址：上海市长宁区福泉北路518号8座3层

法定代表人：尹彬彬

联系人：兰敏

电话：021-52822063

传真：021-52975270

客服电话：400-166-6788

网址：www.66liantai.com

（45）上海长量基金销售有限公司

注册地址：上海市浦东新区高翔路526号2幢220室

办公地址：上海市浦东新区东方路1267号11层

法定代表人：张跃伟

联系人：苗明

电话：021-20691923

传真：021-58787698

客服电话：400-820-2899

公司网址：www.erichfund.com

（46）和讯信息科技有限公司

注册地址：北京市朝阳区朝外大街22号泛利大厦10层

办公地址：北京市朝阳区朝外大街22号泛利大厦10层

法定代表人：王莉

联系人：陈慧慧

联系电话：010-85657353

传真号码：010-65884788

客服热线：400-920-0022

公司网址：www.licaike.com

(47) 深圳市新兰德证券投资咨询有限公司

注册地址：深圳市福田区福田街道民田路 178 号华融大厦 27 层 2704

办公地址：北京市西城区宣武门外大街 28 号富卓大厦 A 座 7 层

法定代表人：洪弘

联系人：文雯

电话：010-83363101

客户服务电话：400-166-1188

网址：8.jrj.com.cn

(48) 上海好买基金销售有限公司

注册地址：上海市虹口区欧阳路 196 号 26 号楼 2 楼 41 号

办公地址：上海市浦东南路 1118 号鄂尔多斯国际大厦 903~906 室

法定代表人：杨文斌

客服电话：400-700-9665

联系人：陆敏

联系电话：021-36696312

网址：www.ehowbuy.com

(49) 浙江同花顺基金销售有限公司

注册地址：浙江省杭州市文二西路 1 号 903 室

办公地址：浙江省杭州市余杭区五常街道同顺街 18 号同花顺大楼 4 层

法定代表人：凌顺平

客服电话：400-8773-772

联系人：董一锋

电话：0571-88911818

传真：0571-86800423

公司网址：www.5ifund.com

(50) 蚂蚁（杭州）基金销售有限公司

注册地址：杭州市余杭区仓前街道文一西路 1218 号 1 幢 202 室

办公地址：杭州市西湖区黄龙时代广场

法定代表人：陈柏青

客服电话：400-076-6123

联系人：韩爱彬

电话：18205712248

网址：www.fund123.cn

（51）上海凯石财富基金销售有限公司

注册地址：上海市黄浦区西藏南路765号602-115室

办公地址：上海市黄浦区延安东路1号凯石大厦4楼

法定代表人：陈继武

客服电话：4000-178-000

联系人：王哲宇

电话：021-63333319

网址：www.vstonewealth.com

（52）深圳众禄基金销售股份有限公司

注册地址：深圳市罗湖区梨园路物资控股置地大厦8楼

办公地址：深圳市罗湖区梨园路8号HALO广场4楼

法定代表人：薛峰

客服电话：4006-788-887

联系人：龚江江

电话：0755-33227950

网址：www.zlfund.cn

（53）上海万得基金销售有限公司

注册地址：中国（上海）自由贸易试验区福山路33号11楼B座

办公地址：上海市浦东新区浦明路1500号万得大厦11楼

法定代表人：王廷富

客服电话：400-821-0203

联系人：徐亚丹

电话：13818306630

传真：021-50710161

（54）奕丰基金销售有限公司

注册地址：深圳市前海深港合作区前湾一路1号A栋201室（入住深圳市前海商务秘书有限公司）

办公地址：深圳市南山区海德三道航天科技广场A座17楼1704室

法定代表人：TEO WEE HOWE

客服电话：400-684-0500

联系人：叶健

电话：0755-89460507

传真：0755-21674453

网址：www.ifastps.com.cn

（55）北京肯特瑞基金销售有限公司

注册地址：北京市海淀区显龙山路19号1幢4层1座401

办公地址：北京是海淀区中关村东路66号1号楼22层2603-06

法定代表人：江卉

客服电话：95118

联系人：韩锦星

电话：13810801527

传真：010-89188000

网址：fund.jd.com

（56）上海云湾基金销售有限公司

注册地址：中国（上海）自由贸易试验区新金桥路27号、明月路1257号1幢1层103-1、103-2办公区

办公地址：中国（上海）自由贸易试验区新金桥路27号1号楼

法定代表人：冯轶明

客服电话：400-820-1515

联系人：范泽杰

电话：021-20530186

传真：021-20538999

网址：www.zhengtongfunds.com

（57）北京汇成基金销售有限公司

注册地址：北京市海淀区中关村大街11号11层1108

办公地址：北京市海淀区中关村大街11号11层1108

法定代表人：王伟刚

客服电话：400-619-9059

联系人：丁向坤

电话：18001102931

网址：www.hcjijin.com

（58）南京苏宁基金销售有限公司

注册地址：南京市玄武区苏宁大道1-5号

办公地址：南京市玄武区苏宁大道1-5号

法定代表人：钱燕飞

客服电话：95177

联系人：王锋

电话：025-66996699-887226

网址：www.snjijin.com

（59）北京虹点基金销售有限公司

注册地址：北京市朝阳区西大望路1号1号楼1603

办公地址：北京市朝阳区工人体育馆北路甲2号盈科中心B座裙楼二层

法定代表人：董浩

客服电话：400-068-1176

联系人：陈铭洲

电话：18513699505

网址：www.jimufund.com

（60）珠海盈米基金销售有限公司

注册地址：珠海市横琴新区宝华路6号105室-3491

办公地址：广州市海珠区琶洲大道东1号保利国际广场南塔12楼
B1201-1203

法定代表人：肖雯

客服电话：020-89629066

联系人：邱湘湘

电话：15692407121

传真：020-89629011

网址：www.yingmi.cn

（61）上海大智慧基金销售有限公司

注册地址：中国（上海）自由贸易试验区杨高南路428号1号楼1102、1103

办公地址：中国（上海）自由贸易试验区杨高南路428号1号楼1102、1103

法定代表人：申健

客服电话：021-20219931

联系人：张蜓

电话：021-20219988

传真：021-20219923

网址：www.gw.com.cn

（62）深圳富济基金销售有限公司

注册地址：深圳市福田区福田街道金田路中洲大厦35层01B、02、03、

04 单位

办公地址：深圳市福田区福田街道金田路中洲大厦35层01B、02、03、

04 单位

法定代表人：刘鹏宇

客户服务电话：0755-83999907

联系人：刘勇

联系电话：0755-83999907-8814

传真：0755-83999926

网址：www.fujifund.cn

（63）上海基煜基金销售有限公司

注册地址：上海市崇明县长兴镇路潘园公路1800号2号楼6153室（上海泰和经济发展区）

办公地址：上海市浦东新区银城中路488号的太平金融大厦1503-1504室

法定代表人：王翔

客服电话：400-820-5369

联系人：俞申莉

电话：021-65370077

传真：021-55085991

网址：www.jiyufund.com.cn

（64）宜信普泽(北京)基金销售有限公司

注册地址：北京市朝阳区建国路88号9号楼15层1809

办公地址：北京市朝阳区建国路88号SOHO现代城C座18层1809

法定代表人：戎兵

客服电话：400-6099-200

联系人：张得仙

电话：010-52858244

传真：010-59644496

网址：www.yixinfund.com

（65）济安财富（北京）基金销售有限公司

注册地址：北京市朝阳区东三环中路7号4号楼40层4601室

办公地址：北京市朝阳区东三环中路7号北京财富中心A座46层

法定代表人：杨健

客服电话：400-673-7010

联系人：李海燕

电话：010-65309516

传真：010-65330699

网址：www.jianfortune.com

（66）上海汇付基金销售有限公司

注册地址：上海市黄浦区黄河路333号201室A区056单元

办公地址：上海市徐汇区宜山路700号普天信息产业园2期C5栋汇付天下
总部大楼2楼

法定代表人：金佶

客服电话：021-34013999

联系人：甄宝林

电话：18001713632/021-34-13996-3011

传真：021-33323837

网址：<https://www.hotjijin.com>

（67）华瑞保险销售有限公司

注册地址：上海市嘉定区南翔镇众仁路 399 号运通星财富广场 1 号楼 B 座
13、14 层

办公地址：上海市嘉定区南翔镇众仁路 399 号运通星财富广场 1 号楼 B 座
13、14 层

法定代表人：陆昊

联系人：茆勇强

电话：021-68595698

客服电话：400-111-5818

网址：www.hrbx.cn

（68）上海华夏财富投资管理有限公司

注册地址：上海市虹口区东大名路 687 号 1 幢 2 楼 268 室

办公地址：北京市西城区金融大街 33 号通泰大厦 B8 层

法定代表人：毛淮平

联系人：张静怡

电话：010-88066632

传真：010-63136184

邮编：100032

（69）万家财富基金销售（天津）有限公司

注册地址：天津自贸区（中心商务区）迎宾大道 1988 号滨海浙商大厦公寓
2-2413 室

办公地址：北京市西城区丰盛胡同 28 号太平洋保险大厦 A 座 5 层

法定代表人：李修辞

联系人：王芳芳

电话：010-59013842

传真：010-59013828

邮编：100032

（70）武汉市伯嘉基金销售有限公司

注册地址：武汉市江汉区武汉中央商务区泛海国际 SOHO 城（一期第 7 幢 23 层 1 号、4 号）

办公地址：武汉市江汉区武汉中央商务区泛海国际 SOHO 城（一期第 7 幢 23 层 1 号、4 号）

法定代表人：陶捷

电话：027-83863772

传真：027-83862682

邮编：430000

公司网站：www.buyfunds.cn

（71）嘉实财富管理有限公司

注册地址：上海市浦东新区世纪大道 8 号上海国金中心办公楼 2 期 53 层 5312-15 单元

办公地址：北京市朝阳区建国路 91 号金地中心 A 座 6 层

法定代表人：赵学军

联系人：李雯

电话：010-60842306

传真：010-85712195

（72）上海挖财基金销售有限公司

注册地址：中国（上海）自由贸易试验区杨高南路 799 号 5 楼 01、02、03 室

办公地址：中国（上海）自由贸易试验区杨高南路 799 号 5 楼 01、02、03 室

法定代表人：冷飞

联系人：孙琦

电话：18652009539

传真：021-50810687

（73）北京蛋卷基金销售有限公司

注册地址：北京市朝阳区阜通东大街1号院6号楼2单元21层222507

办公地址：北京市朝阳区阜通东大街1号院6号楼2单元21层222507

联系人：侯芳芳

电话：010-61840688

传真：010-61840699

客服电话：400-159-9288

网址：<https://danjuanapp.com/>

（74）上海攀赢基金销售有限公司

注册地址：上海市闸北区广中西路1207号306室

办公地址：上海市浦东新区陆家嘴银城中路488号太平金融大厦603室

法人：沈茹意

联系人：吴卫东

电话：13918302493

客服电话：021-68889082

网址：<http://www.pytz.cn/>

（75）北京唐鼎耀华基金销售有限公司

注册地址：北京市延庆县延庆经济开发区百泉街10号2栋236室

办公地址：北京市朝阳区建国门外大街19号A座1505室

法定代表人：张冠宇

电话：010-85932810

传真：010-59200800

（76）一路财富（北京）基金销售有限公司

注册地址：北京市西城区广安门北滨河路2号11幢2层222

法定代表人：吴雪秀

客服电话：400-001-1566

联系人：董宣

电话：010-88312877

传真：010-88312099

网址：<http://www.yilucaifu.com/>

（77）阳光人寿保险股份有限公司

注册地址：海南省三亚市迎宾路360-1号三亚阳光金融广场16层

办公地址：北京市朝阳区朝阳门外大街乙12号院1号昆泰国际大厦12层

法定代表人：李科

电话：010-85632771

传真：010-85632773

联系人：王超

客服电话：95510

公司网站：<http://fund.sinosig.com/>

（78）北京百度百盈基金销售有限公司

注册地址：北京市海淀区上地十街10号1幢1层101

办公地址：北京市海淀区西北旺东路10号院西区4号楼

法定代表人：张旭阳

联系人：孙博超

电话：010-59403028

传真：010-59403028

客户服务电话：95055

网址：www.baiyingfund.com

（79）扬州国信嘉利基金销售有限公司

注册地址：江苏省扬州市广陵新城信息产业基地3期20B栋

办公地址：江苏省扬州市邗江区文昌西路56号公元国际大厦320

法定代表人：刘晓光

联系人：苏曦

联系电话：0514-82099618-805

客户服务电话：4000216088

网址：www.gxjlc.com

（80）和耕传承基金销售有限公司

注册地址：河南自贸试验区郑州片区（郑东）东风南路东康宁街北6号楼5楼503

办公地址：河南自贸试验区郑州片区（郑东）东风南路东康宁街北6号楼5楼503

法定代表人：王旋

联系人：董亚芳

联系电话：0371-855183996

客户服务电话：400-0555-671

公司网址：www.hgccpb.com

（81）其他销售机构具体名单详见基金份额发售公告以及基金管理人届时发布的调整销售机构的相关公告。

二、登记机构

名称：德邦基金管理有限公司

住所：上海市虹口区东大名路501号503B单元

办公地址：上海市黄浦区中山东二路600号S1幢2101-2106单元

法定代表人：左畅

联系电话：021-26010999

联系人：吴培金

三、出具法律意见书的律师事务所

名称：上海市通力律师事务所

住所：上海市银城中路68号19楼

办公地址：上海市银城中路68号19楼

负责人：韩炯

电话：021-31358666

传真：021-31358600

联系人：丁媛

经办律师：黎明、丁媛

四、审计基金财产的会计师事务所

名称：安永华明会计师事务所（特殊普通合伙）

法定代表人：葛明

住所：中国北京市东城区东长安街1号东方广场安永大楼16层

办公地址：中国北京市东城区东长安街1号东方广场安永大楼16层

邮政编码：100738

公司电话：010-58153000

公司传真：010-85188298

签章会计师：陈露、蔺育化

业务联系人：蔺育化

第六部分 基金的募集

本基金由基金管理人依照《基金法》、《运作办法》、《销售办法》、《信息披露办法》、《流动性管理规定》、基金合同及其他有关规定募集，经 2018 年 6 月 12 日中国证监会证监许可[2018]960 号文件准予募集注册。

一、基金的类别及存续期间

- 1、基金类别：混合型证券投资基金
- 2、基金运作方式：契约型开放式
- 3、存续期间：不定期

二、基金的募集情况

本基金的发售募集期共募集 539,847,939.60 份基金份额，募集有效认购总户数为 5,440 户。

第七部分 基金合同的生效

一、基金合同的生效

根据有关规定，本基金满足基金合同生效条件，基金合同于2019年3月13日正式生效。自基金合同生效之日起，本基金管理人正式开始管理本基金。

二、基金存续期内的基金份额持有人数量和资产规模

《基金合同》生效后，连续20个工作日出现基金份额持有人数量不满200人或者基金资产净值低于5000万元情形的，基金管理人应当在定期报告中予以披露；连续60个工作日出现前述情形的，本基金将按照基金合同的约定进入清算程序并终止，而无需召开基金份额持有人大会。

法律法规或中国证监会另有规定时，从其规定。

第八部分 基金份额的申购与赎回

一、申购和赎回场所

本基金的申购与赎回将通过销售机构进行。具体的销售机构将由基金管理人在本招募说明书“第五部分 相关服务机构”或其网站列明。基金管理人可根据情况变更或增减销售机构，并在基金管理人网站公示。基金投资者应当在销售机构办理基金销售业务的营业场所或按销售机构提供的其他方式办理基金份额的申购与赎回。

二、申购和赎回的开放日及时间

1、开放日及开放时间

投资人在开放日办理基金份额的申购和赎回，具体办理时间为上海证券交易所、深圳证券交易所的正常交易日的交易时间，但基金管理人根据法律法规、中国证监会的要求或本基金合同的规定公告暂停申购、赎回时除外。

基金合同生效后，若出现新的证券/期货交易市场、证券/期货交易所交易时间变更或其他特殊情况，基金管理人将视情况对前述开放日及开放时间进行相应的调整，但应在实施日前依照《信息披露办法》的有关规定在指定媒介上公告。

2、申购、赎回开始日及业务办理时间

基金管理人自基金合同生效之日起不超过3个月开始办理申购，具体业务办理时间在相关公告中规定。

基金管理人自基金合同生效之日起不超过3个月开始办理赎回，具体业务办理时间在相关公告中规定。

在确定申购开始与赎回开始时间后，基金管理人应在申购、赎回开放日前依照《信息披露办法》的有关规定在指定媒介上公告申购与赎回的开始时间。

基金管理人不得在基金合同约定之外的日期或者时间办理基金份额的申购、赎回或者转换。投资人在基金合同约定之外的日期和时间提出申购、赎回或转换申请且登记机构确认接受的，其基金份额申购、赎回或转换价格为下一开放日该类别基金份额申购、赎回或转换的价格。

三、申购与赎回的原则

1、“未知价”原则，即申购、赎回价格以申请当日收市后计算的基金份额净值为基准进行计算；

2、“金额申购、份额赎回”原则，即申购以金额申请，赎回以份额申请；

3、当日的申购与赎回申请可以在基金管理人规定的时间以内撤销；

4、赎回遵循“先进先出”原则，即按照投资人认购、申购的先后次序进行顺序赎回。

基金管理人可在法律法规允许的情况下，对上述原则进行调整。基金管理人必须在新规则开始实施前依照《信息披露办法》的有关规定在指定媒介上公告。

四、申购与赎回的程序

1、申购和赎回的申请方式

投资人必须根据销售机构规定的程序，在开放日的具体业务办理时间内提出申购或赎回的申请。投资人在提交申购申请时须按销售机构规定的方式备足申购资金，投资人在提交赎回申请时须持有足够的基金份额余额，否则所提交的申购、赎回申请不成立。

2、申购和赎回的款项支付

投资人申购基金份额时，必须全额交付申购款项，投资人交付申购款项，申购申请成立；登记机构确认基金份额时，申购生效。若资金在规定时间内未全额到账则申购不成立，申购款项本金将退回投资人账户，基金管理人、基金托管人和销售机构等不承担由此产生的利息等损失。

基金份额持有人递交赎回申请，赎回成立；登记机构确认赎回时，赎回生效。投资人赎回申请成功后，基金管理人将在T+7日（包括该日）内支付赎回款项。遇证券/期货交易所或交易市场数据传输延迟、通讯系统故障、银行数据交换系统故障或其他非基金管理人及基金托管人所能控制的因素影响业务处理流程时，赎回款项顺延至上述情形消失的下一个工作日划出。在发生巨额赎回或本基金合同载明的其他暂停赎回或延缓支付赎回款项的情形时，款项的支付办法参照本基金合同有关条款处理。

3、申购和赎回申请的确认

基金管理人应以交易时间结束前受理有效申购和赎回申请的当天作为申购或赎回申请日（T日），在正常情况下，本基金登记机构在T+1日内对该交易的

有效性进行确认。T日提交的有效申请，投资人应在T+2日后（包括该日）及时到销售网点柜台或以销售机构规定的其他方式查询申请的确认情况。若申购不成功或无效，则申购款项本金退还给投资人。

基金销售机构对申购、赎回申请的受理并不代表该申请一定成功，而仅代表销售机构确实接收到申请。申购、赎回申请的确认以登记机构的确认结果为准。对于申购、赎回申请的确认情况，投资者应及时查询并妥善行使合法权利。

4、在法律法规和基金合同允许的范围内，登记机构或基金管理人可对上述业务内容进行调整，并将于调整开始实施前依照《信息披露办法》的有关规定在指定媒介上公告。

五、申购和赎回的数量限制

1、通过基金管理人直销中心首次申购本基金份额的，每个基金账户单笔最低申购金额为100元，追加申购本基金份额的单笔最低金额为100元。通过基金管理人网上直销平台或除基金管理人直销机构以外的其他销售机构首次申购本基金份额的，每个基金账户单笔最低申购金额为10元人民币，追加申购本基金份额的单笔最低金额为10元。销售机构另有规定的，从其规定。

2、投资者可将其全部或部分基金份额赎回，本基金对每个投资人每个基金交易账户的最低基金份额余额不设限制。通常情况下，本基金对单个投资人累计持有的基金份额不设上限，但当单一投资者持有基金份额数的比例超过基金份额总数的50%或者有可能变相规避前述50%比例要求时，基金管理人可拒绝或暂停接受投资者的申购申请。

3、当接受申购申请对存量基金份额持有人利益构成潜在重大不利影响时，基金管理人应当采取设定单一投资者申购金额上限或基金单日净申购比例上限、拒绝大额申购、暂停基金申购等措施，切实保护存量基金份额持有人的合法权益。基金管理人基于投资运作与风险控制的需要，可采取上述措施对基金规模予以控制。具体见基金管理人相关公告。

4、基金管理人可在法律法规允许的情况下，调整上述规定申购金额和赎回份额的数量限制。基金管理人必须在调整前依照《信息披露办法》的有关规定在指定媒介上公告。

5、基金管理人可与其他销售机构约定，对投资人委托其他销售机构办理基金申购与赎回的，其他销售机构可以按照基金销售服务协议的相关规定办理，不

必遵守以上限制。

六、申购费用和赎回费用

1、本基金 A 类基金份额在申购时收取申购费，C 类基金份额在申购时不收取申购费。本基金 A 类基金份额的申购费用由申购本基金 A 类基金份额的基金投资者承担，不列入基金财产，主要用于本基金的市场推广、销售、登记等各项费用。赎回费用由赎回本基金的基金份额持有人承担。

2、申购费用

投资人申购 A 类基金份额收取前端申购费用，即在申购时支付申购费用，申购费率按每笔申购申请单独计算。投资人申购 C 类基金份额不收取申购费用。

本基金的申购费率如下：

基金份额类别	客户申购金额（M）	申购费率
A 类基金份额	$M < 100$ 万元	1.5%
	$100 \text{ 万元} \leq M < 200$ 万元	1.2%
	$200 \text{ 万元} \leq M < 500$ 万元	0.6%
	$M \geq 500$ 万元	1000 元/笔
C 类基金份额		0

注：M 为申购金额

3、赎回费用

本基金赎回费用由赎回基金份额的基金份额持有人承担，在基金份额持有人赎回基金份额时收取。

对 A 类基金份额的持有人持续持有期少于 30 日的 A 类基金份额所收取的赎回费，全额计入基金财产；对持续持有期不少于 30 日但少于 3 个月的 A 类基金份额所收取的赎回费，其总额的 75% 计入基金财产；对持续持有期不少于 3 个月但少于 6 个月的 A 类基金份额所收取的赎回费，其总额的 50% 计入基金财产；对于持有期不少于 6 个月的 A 类基金份额所收取的赎回费，其总额的 25% 计入基金财产。赎回费中计入基金财产之余的费用用于支付登记费和其他必要的手续费（1 个月指 30 日）。

对 C 类基金份额的持有人持续持有期少于 30 日的 C 类基金份额所收取的赎回费，全额计入基金财产。

本基金 A 类基金份额的赎回费率如下：

赎回费率	赎回费率（持有期限 Y）
------	--------------

	Y<7日	1.5%
	7日≤Y<30日	0.75%
	30日≤Y<1年	0.5%
	1年≤Y<2年	0.25%
	Y≥2年	0

注：一年指 365 日。

C 类基金份额的赎回费率如下：

	赎回费率（持有期限 Y）	
赎回费率	Y<7日	1.5%
	7天≤Y<30日	0.5%
	Y≥30日	0

七、申购份额与赎回金额的计算

1、申购份额的计算

申购的某类基金份额的有效份额为净申购金额除以当日的该类基金份额的基金份额净值，有效份额单位为份，上述计算结果均按四舍五入方法，保留到小数点后 2 位，由此产生的收益或损失由基金财产承担。

（1）A 类基金份额的申购份额的计算公式为：

基金的申购金额包括申购费用和净申购金额，计算公式如下：

申购费用采用比例费率时：

净申购金额=申购金额/（1+申购费率）

申购费用=申购金额-净申购金额

申购份额=净申购金额/申购当日 A 类基金份额净值

申购费用采用固定金额时：

申购费用=固定金额

净申购金额=申购金额-申购费用

申购份额=净申购金额/申购当日 A 类基金份额净值

例：某投资者投资 10 万元申购本基金 A 类基金份额，申购费率为 1.5%，假设申购当日 A 类基金份额净值为 1.0150 元，则其可得到的申购份额为：

净申购金额=100,000.00/（1+1.5%）=98,522.17 元

申购费用=100,000.00-98,522.17=1,477.83 元

申购份额=98,522.17/1.0150=97,066.18 份

即：投资者投资 10 万元申购本基金 A 类基金份额，假设申购当日 A 类基金份额净值为 1.0150 元，则可得到 97,066.18 份 A 类基金份额。

(2) C 类基金份额的申购份额计算公式为：

申购份额=申购金额/申购当日 C 类基金份额净值

例：某投资者投资 10 万元申购本基金 C 类基金份额，申购费率为 0%，假定申购当日 C 类基金份额净值为 1.0150 元，则可得到的基金份额为：

申购份额=100,000.00/1.0150=98,522.17 份

即：该投资者投资 100,000.00 元申购本基金 C 类基金份额，假定申购当日 C 类基金份额净值为 1.0150 元，可得到 98,522.17 份 C 类基金份额。

2、赎回金额的计算及余额处理方式

本基金的净赎回金额为赎回金额扣减赎回费用。本基金采用“份额赎回”方式，赎回价格以赎回当日的基金份额净值为基准进行计算，赎回金额单位为人民币元，计算结果按四舍五入方法，保留到小数点后两位，由此产生的收益或损失由基金财产享有或承担。计算公式：

赎回金额=赎回份额×赎回当日基金份额净值

赎回费用=赎回金额×赎回费率

净赎回金额=赎回金额-赎回费用

例：某投资人赎回本基金 10,000.00 份 A 类基金份额，持有期为 120 日，其对应的赎回费率为 0.50%，假设赎回当日本基金 A 类基金份额净值是 1.0250 元，则其可得到的净赎回金额为：

赎回金额=10,000.00×1.0250=10,250.00 元

赎回费用=10,250.00×0.50%=51.25 元

净赎回金额=10,250.00-51.25=10,198.75 元

即：某持有本基金 A 类基金份额 120 日的投资人赎回持有的 10,000.00 份本基金 A 类基金份额，假设赎回当日本基金 A 类基金份额净值是 1.0250 元，则其可得到的净赎回金额为 10,198.75 元。

3、基金份额净值的计算

本基金各类基金份额净值的计算，均保留到小数点后 4 位，小数点后第 5 位四舍五入，由此产生的收益或损失由基金财产承担。T 日的基金份额净值在当天收市后计算，并在 T+1 日内公告。遇特殊情况，经履行适当程序，可以适当

延迟计算或公告。

4、基金管理人可以在基金合同约定的范围内调整费率或收费方式，并最迟应于新的费率或收费方式实施日前依照《信息披露办法》的有关规定在指定媒介上公告。

5、基金管理人可以在不违反法律法规规定及基金合同约定且对基金份额持有人利益无实质不利性影响的情形下根据市场情况制定基金促销计划，定期或不定期地开展基金促销活动。在基金促销活动期间，按相关监管部门要求履行必要手续后，基金管理人可以对基金销售费用实行一定的优惠。

6、当本基金发生大额申购或赎回情形时，基金管理人可以采用摆动定价机制，以确保基金估值的公平性。具体处理原则与操作规范遵循相关法律法规以及监管部门、自律规则的规定。

八、拒绝或暂停申购的情形

发生下列情况时，基金管理人可拒绝或暂停接受投资人的申购申请：

- 1、因不可抗力导致基金无法正常运作。
- 2、发生基金合同规定的暂停基金资产估值情况时。
- 3、证券、期货交易所交易时间非正常停市，导致基金管理人无法计算当日基金资产净值。
- 4、基金管理人接受某笔或某些申购申请会影响或损害现有基金份额持有人利益时。
- 5、基金资产规模过大，使基金管理人无法找到合适的投资品种，或其他可能对基金业绩产生负面影响，或其他损害现有基金份额持有人利益的情形。
- 6、基金管理人、基金托管人、基金销售机构或登记机构的异常情况导致基金销售系统、基金登记系统或基金会计系统无法正常运行。
- 7、申购申请超过基金管理人设定的基金总规模、单日净申购比例上限、单个投资人单日或单笔申购金额上限的情形时。
- 8、基金管理人接受某笔或者某些申购申请或基金转换转入申请有可能导致单一投资者持有基金份额的比例超过50%，或者变相规避50%集中度的情形时。
- 9、当前一估值日基金资产净值50%以上的资产出现无可参考的活跃市场价格且采用估值技术仍导致公允价值存在重大不确定性时，经与基金托管人协商确认后，基金管理人应当采取暂停接受基金申购申请的措施。

10、法律法规规定或中国证监会认定的其他情形。

发生上述第 1、2、3、5、6、9、10 项暂停申购情形之一且基金管理人决定暂停接受申购申请时，基金管理人应当根据有关规定在指定媒介上刊登暂停申购公告。如果投资人的申购申请被拒绝，被拒绝的申购款项将退还给投资人。发生上述第 8 项情形时，基金管理人可以采取比例确认等方式对该投资人的申购申请进行限制，基金管理人也有权拒绝该等全部或者部分申购申请。在暂停申购的情况消除时，基金管理人应及时恢复申购业务的办理。

九、暂停赎回或延缓支付赎回款项的情形

发生下列情形时，基金管理人可暂停接受投资人的赎回申请或延缓支付赎回款项：

- 1、因不可抗力导致基金管理人不能支付赎回款项。
- 2、发生基金合同规定的暂停基金资产估值情况时。
- 3、证券、期货交易所交易时间非正常停市，导致基金管理人无法计算当日基金资产净值。
- 4、连续两个或两个以上开放日发生巨额赎回。
- 5、接受某笔或某些赎回申请将会影响或损害现有基金份额持有人利益的情形时。
- 6、当前一估值日基金资产净值 50%以上的资产出现无可参考的活跃市场价格且采用估值技术仍导致公允价值存在重大不确定性时，经与基金托管人协商确认后，基金管理人应当采取延缓支付赎回款项或暂停接受基金赎回申请的措施。
- 7、法律法规规定或中国证监会认定的其他情形。

发生上述情形之一且基金管理人决定暂停接受赎回申请或延缓支付赎回款项时，基金管理人应及时报中国证监会备案，已确认的赎回申请，基金管理人应足额支付；如暂时不能足额支付，应将可支付部分按单个账户申请量占申请总量的比例分配给赎回申请人，未支付部分可延期支付。若出现上述第 4 项所述情形，按基金合同的相关条款处理。基金份额持有人在申请赎回时可事先选择将当日可能未获受理部分予以撤销。在暂停赎回的情况消除时，基金管理人应及时恢复赎回业务的办理并公告。

十、巨额赎回的情形及处理方式

1、巨额赎回的认定

若本基金单个开放日内的基金份额净赎回申请（赎回申请份额总数加上基金转换中转出申请份额总数后扣除申购申请份额总数及基金转换中转入申请份额总数后的余额）超过前一开放日的基金总份额的10%，即认为是发生了巨额赎回。

2、巨额赎回的处理方式

当基金出现巨额赎回时，基金管理人可以根据基金当时的资产组合状况决定全额赎回或部分延期赎回。

（1）全额赎回：当基金管理人认为有能力支付投资人的全部赎回申请时，按正常赎回程序执行。

（2）部分延期赎回：当基金管理人认为支付投资人的赎回申请有困难或认为因支付投资人的赎回申请而进行的财产变现可能会对基金资产净值造成较大波动时，基金管理人在当日接受赎回比例不低于上一开放日基金总份额的10%的前提下，可对其余赎回申请延期办理。对于当日的赎回申请，应当按单个账户赎回申请量占赎回申请总量的比例，确定当日受理的赎回份额；对于未能赎回部分，投资人在提交赎回申请时可以选择延期赎回或取消赎回。选择延期赎回的，将自动转入下一个开放日继续赎回，直到全部赎回为止；选择取消赎回的，当日未获受理的部分赎回申请将被撤销。延期的赎回申请与下一开放日赎回申请一并处理，无优先权并以下一开放日该类别的基金份额净值为基础计算赎回金额，以此类推，直到全部赎回为止。如投资人在提交赎回申请时未作明确选择，投资人未能赎回部分作自动延期赎回处理。

当基金发生巨额赎回，在单个基金份额持有人超过上一开放日基金总份额20%以上的赎回申请情形下，基金管理人可以延期办理赎回申请。如基金管理人对于其超过基金总份额20%以上部分的赎回申请实施延期办理，延期的赎回申请与下一开放日赎回申请一并处理，无优先权并以下一开放日的基金份额净值为基础计算赎回金额，以此类推，直到全部赎回为止；对于该基金份额持有人当日赎回申请未超过上述比例的部分，基金管理人可以根据前述“（1）全额赎回”或“（2）部分延期赎回”的约定方式与其他基金份额持有人的赎回申请一并办理。

（3）暂停赎回：连续2个开放日以上（含本数）发生巨额赎回，如基金管理人认为有必要，可暂停接受基金的赎回申请；已经接受的赎回申请可以延缓支

付赎回款项，但不得超过 20 个工作日，并应当在指定媒介上进行公告。

3、巨额赎回的公告

当发生上述巨额赎回并延期办理时，基金管理人应当通过邮寄、传真或者招募说明书规定的其他方式在 3 个交易日内通知基金份额持有人，说明有关处理方法，并在两日内在指定媒介上刊登公告。

十一、暂停申购或赎回的公告和重新开放申购或赎回的公告

1、发生上述暂停申购或赎回情况的，基金管理人应在规定期限内指定媒介上刊登暂停公告。

2、如发生暂停的时间为 1 日，基金管理人应于重新开放日，在指定媒介上刊登基金重新开放申购或赎回公告，并公布最近 1 个开放日各类基金份额的基金份额净值。

3、如发生暂停的时间超过 1 日，基金管理人可以根据暂停申购或赎回的时间，依照《信息披露办法》的有关规定，最迟于重新开放日在指定媒介上刊登重新开放申购或赎回的公告，并公告最近 1 个开放日各类基金份额的基金份额净值；也可以根据实际情况在暂停公告中明确重新开放申购或赎回的时间，届时不再另行发布重新开放的公告。

十二、基金转换

基金管理人可以根据相关法律法规以及本基金合同的规定决定开办本基金与基金管理人管理的其他基金之间的转换业务，基金转换可以收取一定的转换费，相关规则由基金管理人届时根据相关法律法规及本基金合同的规定制定并公告，并提前告知基金托管人与相关机构。

十三、基金的非交易过户

基金的非交易过户是指基金登记机构受理继承、捐赠和司法强制执行等情形而产生的非交易过户以及登记机构认可、符合法律法规的其它非交易过户。无论在上述何种情况下，接受划转的主体必须是依法可以持有本基金基金份额的投资人。

继承是指基金份额持有人死亡，其持有的基金份额由其合法的继承人继承；捐赠指基金份额持有人将其合法持有的基金份额捐赠给福利性质的基金会或社会团体；司法强制执行是指司法机构依据生效司法文书将基金份额持有人持有的

基金份额强制划转给其他自然人、法人或其他组织。办理非交易过户必须提供基金登记机构要求提供的相关资料，对于符合条件的非交易过户申请按基金登记机构的规定办理，并按基金登记机构规定的标准收费。

十四、基金的转托管

基金份额持有人可办理已持有基金份额在不同销售机构之间的转托管，基金销售机构可以按照规定的标准收取转托管费。

十五、定期定额投资计划

基金管理人可以为投资人办理定期定额投资计划，具体规则由基金管理人另行规定。投资人在办理定期定额投资计划时可自行约定每期扣款金额，每期扣款金额必须不低于基金管理人在相关公告或更新的招募说明书中所规定的定期定额投资计划最低申购金额。

十六、基金份额的冻结和解冻

基金登记机构只受理国家有权机关依法要求的基金份额的冻结与解冻，以及登记机构认可、符合法律法规的其他情况下的冻结与解冻。基金份额被冻结的，被冻结部分产生的权益按照我国法律法规以及国家有权机关的要求来决定是否冻结。在国家有权机关作出决定之前，被冻结部分产生的权益一并冻结，被冻结部分份额仍然参与收益分配。法律法规或监管机构另有规定的除外。

十七、基金份额的转让

在法律法规允许且条件具备的情况下，基金管理人在履行适当程序后，可受理基金份额持有人通过中国证监会认可的交易场所或者通过其他方式进行份额转让的申请并由登记机构办理基金份额的过户登记。基金管理人拟受理基金份额转让业务的，基金份额持有人应根据基金管理人公告的业务规则办理基金份额转让业务。

十八、基金份额的质押或其他业务

如相关法律法规允许登记机构办理基金份额的质押业务或其他基金业务，登记机构有权制定和实施相应的业务规则。

第九部分 基金的投资

一、投资目标

本基金通过投资有利于引领和提升居民健康水平和生活品质的行业及公司，在严格控制风险的前提下，力求为投资者实现长期稳健的超额收益。

二、投资范围

本基金的投资范围为具有良好流动性的金融工具，包括股票（包括中小板、创业板、存托凭证及其他经中国证监会核准上市的股票）、债券（包括国债、央行票据、金融债、企业债、公司债、次级债、地方政府债券、中期票据、可转换债券（含分离交易可转换债券）、可交换债券、中小企业私募债券、短期融资券、超短期融资券等）、资产支持证券、债券回购、同业存单、银行存款、货币市场工具、权证、股指期货、国债期货、股票期权以及法律法规或中国证监会允许基金投资的其他金融工具（但须符合中国证监会相关规定）。

本基金投资于股票的比例为基金资产的 50%-95%，其中投资于乐享生活主题相关的证券比例不低于非现金基金资产的 80%。每个交易日日终在扣除股指期货合约、国债期货合约、股票期权合约需缴纳的交易保证金后，应当保持现金或者到期日在一年以内的政府债券投资比例合计不低于基金资产净值的 5%，其中，现金不包括结算备付金、存出保证金、应收申购款等。

若法律法规或监管机构以后允许基金投资于其他品种，基金管理人在履行适当程序后，可以将其纳入投资范围。

三、投资策略

1、主题发掘

本基金通过对乐享生活主题相关子行业的精选以及对行业内相关资产的深入分析，挖掘该类型资产的投资价值。

乐享生活主题包括“健康、富足、快乐”三大子主题，围绕着人的健康、物质及精神生活等本源需求，以绿色、共享的方式打造我国未来经济的新蓝图，并带来诸多投资机会。健康主题是指经济系统中提供预防、诊断、治疗和康复等与健康相关商品和服务领域的总称，通常包括医药工业、医药商业、医疗服务、健康

保健服务、健康保险、健康食品、健康家居、休闲健身、环保防疫及养老服务等领域。富足主题是指在我国居民生活水平日益提高的宏观背景下，对于中高端消费品的需求将有较大的增长空间，那些注重品牌、品位与品质，且具有较高定价能力和需求稳定增长的中高端产品及服务供给行业和企业将能获得超常成长的机会，包括航空、汽车、电子、智能穿戴设备、贵金属、珠宝、艺术品、户外运动、婴幼儿消费、新兴零售业态、金融服务、现代物流、高端装备制造、信息安全、新材料、现代农业、智慧城市、智能家居、清洁能源、精细化工等。快乐主题对应的是符合公众消费趋势，提升居民精神生活及文化娱乐质量，关系国计民生的行业和公司，如服装、家电、食品饮料、商贸零售、旅游、餐饮、文化、教育、养老、房地产、体育、传媒、影视、消费电子、互联网信息消费、文化传播等。此外，也包括为上述行业和公司提供技术支持和服务的相关公司。对于以上行业之外的其他行业，如对提升居民健康生活水平具有积极的作用，符合乐享生活的投资主题，本基金也将对这些行业的公司进行积极投资。

随着居民收入水平的提升和产业升级，居民的需求也会发生变化，从而导致满足居民健康和生活品质需求的行业范围发生变化。本基金将通过对居民需求变化和行业发展趋势的跟踪研究，适时调整乐享生活主题所覆盖的行业范围。

2、资产配置策略

本基金将运用“自上而下”的行业配置方法，基于对经济运行周期的变动，判断财政货币政策、健康生活相关行业发展趋势，分析类别资产的预期风险收益特征，动态确定基金资产在固定收益类和权益类资产的配置比例。本基金同时还将基于经济结构调整过程中的动态变化，通过策略性资产配置把握市场时机，力争实现投资组合的收益最大化。

3、股票投资策略

本基金将在行业配置的基础上，“自下而上”地精选出具有持续成长性、竞争优势、估值水平合理的优质个股。

（1）基本面定性分析：本基金将重点考察分析包括公司投资价值、核心竞争力、公司治理结构、市场开发能力、商业模式优势、资源优势等方面的综合竞争实力，挖掘具有较大成长潜力的公司。

（2）价值定量分析：本基金通过对上市公司的成长能力、收益质量、财务

品质、估值水平进行价值量化评估，选择价值被低估、未来具有相对成长空间的上市公司股票，形成优化的股票池。

4、债券投资策略

债券投资方面，本基金亦采取“自上而下”的投资策略，通过深入分析宏观经济、货币政策和利率变化等趋势，从而确定债券的配置策略。同时，通过考察不同券种的收益率水平、流动性、信用风险等因素认识债券的核心内在价值，运用久期管理、收益率曲线策略、收益率利差策略和套利等投资策略进行债券组合的灵活配置。

本基金在对可转换债券条款和发行债券公司基本面进行深入分析研究的基础上，利用可转换债券定价模型进行估值，并结合市场流动性，投资具有较高预期投资价值的可转换债券。

对于中小企业私募债券而言，由于其采取非公开方式发行和交易，并限制投资者数量上限，会导致一定的流动性风险。同时，中小企业私募债券的发债主体资产规模较小、经营波动性较高、信用基本面稳定性较差，进而整体的信用风险相对较高。因此，本基金在投资中小企业私募债券的过程中将从以下三个方面控制投资风险。首先，本基金将仔细甄别发行人资质，建立风险预警机制；其次，将严格控制中小企业私募债券的投资比例上限。第三，将对拟投资或已投资的品种进行流动性分析和监测，尽量选择流动性相对较好的品种进行投资。

5、衍生品投资策略

（1）股指期货投资策略

本基金将根据风险管理的原则，以套期保值为目的，在风险可控的前提下，参与股指期货的投资。

（2）权证投资策略

本基金对权证的投资以对冲下跌风险、实现保值和锁定收益为主要目的。本基金在权证投资中以权证的市值分析为基础，以主动式的科学投资管理为手段，综合考虑股票合理价值、标的股票价格，结合权证定价模型、市场供求关系、交易制度设计等多种因素估计权证合理价值，通过资产配置、品种与类属选择，谨慎进行投资，追求基金资产稳定的当期收益。

（3）股票期权的投资策略

本基金将按照风险管理的原则，以套期保值为主要目的，参与股票期权的投资。本基金将在有效控制风险的前提下，通过对宏观经济、政策及法规因素和资本市场因素等的研究，结合定性和定量方法，选择流动性好、交易活跃、估值合理的期权合约进行投资。

基金管理人将根据审慎原则，建立股票期权交易决策部门或小组，按照有关要求做好人员培训工作，确保投资、风控等核心岗位人员具备股票期权业务知识和相应的专业能力，同时授权特定的管理人员负责股票期权的投资审批事项，以防范期权投资的风险。

（4）国债期货的投资策略

本基金在进行国债期货投资时，将根据风险管理原则，以套期保值为主要目的，采用流动性好、交易活跃的期货合约，通过对债券市场和期货市场运行趋势的研究，结合国债期货的定价模型寻求其合理的估值水平，与现货资产进行匹配，通过多头或空头套期保值等策略进行套期保值操作。基金管理人将充分考虑国债期货的收益性、流动性及风险性特征，运用国债期货对冲系统性风险、对冲特殊情况下的流动性风险，如大额申购赎回等；利用金融衍生品的杠杆作用，以达到降低投资组合的整体风险的目的。

6、资产支持证券投资策略

本基金采取自上而下和自下而上相结合的投资框架进行资产支持证券投资。其中，自上而下投资策略指在平均久期配置策略与期限结构配置策略基础上，运用定量或定性分析方法对资产支持证券的利率风险、提前偿付风险、流动性风险溢价、税收溢价等因素进行分析，对收益率走势及其收益和风险进行判断；自下而上投资策略指运用定量或定性分析方法对资产池信用风险进行分析和度量，选择风险与收益相匹配的更优品种进行配置。本基金将在宏观经济和基本面分析的基础上积极地进行资产支持证券投资组合管理，并根据信用风险、利率风险和流动性风险变化积极调整投资策略，以期获得长期稳定的收益。

7、存托凭证投资策略

本基金投资存托凭证的策略依照境内上市交易的股票投资策略执行。

四、业绩比较基准

本基金业绩比较基准： $20\% \times \text{中证健康产业指数收益率} + 20\% \times \text{中证内地消费}$

主题指数收益率+20%×中证中游制造产业指数收益率+40%×中债综合全价指数收益率

中证健康产业指数以中证全指的所有样本股为样本空间，突出更为适宜的行业跨度与良好的可投资性原则，选取规模大、流动性好的 100 余只股票作为成份股，涉及医疗保健、食品健康、环保产业三个领域，能够综合反映沪深两市具有健康产业或相关行业特征的公司股票的整体走势。中证内地消费主题指数是指由中证指数有限公司编制，成份股包括中证 800 指数样本股中属于消费主体行业的上市公司，选取可选消费、主要消费板块中市值最大的 50 只消费类股票组成，样本股质地优良，可以较好地反映沪深 A 股市场中消费主题类公司股票的整体表现。中证中游制造产业指数是指从中证 800 指数样本股中选取规模大、具有中游制造产业特征的公司股票组成样本股，涵盖了包括航空装备、电气器械、轨道交通装备、智能制造装备等细分领域，能够较好地反映了 A 股制造业的总体趋势。中债综合全价指数由中央国债登记结算有限责任公司编制并发布，该指数旨在综合反映债券全市场整体价格和投资回报情况，涵盖了银行间市场和交易所市场，具有广泛的市场代表性，适合作为市场债券投资收益的衡量标准。

本基金为混合型基金，在综合考虑了上述指数的权威性和代表性、指数的编制方法和本基金的投资范围和投资理念，选用上述业绩比较基准能够使本基金投资人理性判断本基金产品的风险收益特征，合理地衡量比较本基金的业绩表现。

随着法律法规和市场环境发生变化，或者指数编制单位变更或停止上述指数的编制及发布、或上述指数由其他指数替代、或由于指数编制方法发生重大变更等原因导致上述业绩比较基准不适用本基金，或者推出更权威的能够表征本基金风险收益特征的指数，基金管理人可以依据维护基金份额持有人合法权益的原则，根据实际情况对业绩比较基准进行相应调整。调整业绩比较基准应经基金托管人同意，报中国证监会备案，基金管理人应在调整前 2 日在指定媒介上予以公告。

五、风险收益特征

本基金为混合型基金，其预期收益及预期风险水平高于债券型基金和货币市场基金，但低于股票型基金。

六、投资限制

1、组合限制

基金的投资组合应遵循以下限制：

（1）本基金投资于股票的比例为基金资产的 50%-95%，其中投资于乐享生活主题相关的证券比例不低于非现金基金资产的 80%；

（2）每个交易日日终在扣除股指期货合约、国债期货合约、股票期权合约需缴纳的交易保证金后，应当保持现金或者到期日在一年以内的政府债券投资比例合计不低于基金资产净值的 5%，其中现金不包括结算备付金、存出保证金、应收申购款等；

（3）本基金持有一家公司发行的证券，其市值不超过基金资产净值的 10%；

（4）本基金管理人管理的全部基金持有一家公司发行的证券，不超过该证券的 10%；

（5）本基金持有的全部权证，其市值不得超过基金资产净值的 3%；

（6）本基金管理人管理的全部基金持有的同一权证，不得超过该权证的 10%；

（7）本基金在任何交易日买入权证的总金额，不得超过上一交易日基金资产净值的 0.5%；

（8）本基金投资于同一原始权益人的各类资产支持证券的比例，不得超过基金资产净值的 10%；

（9）本基金持有的全部资产支持证券，其市值不得超过基金资产净值的 20%；

（10）本基金持有的同一（指同一信用级别）资产支持证券的比例，不得超过该资产支持证券规模的 10%；

（11）本基金管理人管理的全部基金投资于同一原始权益人的各类资产支持证券，不得超过其各类资产支持证券合计规模的 10%；

（12）本基金应投资于信用级别评级为 BBB 以上（含 BBB）的资产支持证券。基金持有资产支持证券期间，如果其信用等级下降、不再符合投资标准，应在评级报告发布之日起 3 个月内予以全部卖出；

（13）基金财产参与股票发行申购，本基金所申报的金额不超过本基金的总资产，本基金所申报的股票数量不超过拟发行股票公司本次发行股票的总量；

(14) 本基金总资产不得超过基金净资产的 140%；

(15) 本基金进入全国银行间同业市场进行债券回购的资金余额不得超过基金资产净值的 40%，进入全国银行间同业市场进行债券回购的最长期限为 1 年，债券回购到期后不得展期；

(16) 本基金参与股指期货交易，遵循以下投资比例限制：

1) 本基金在任何交易日日终，持有的买入股指期货合约价值不得超过基金资产净值的 10%；

2) 本基金在任何交易日日终，持有的卖出股指期货合约价值不得超过基金持有的股票总市值的 20%；

3) 本基金在任何交易日内交易（不包括平仓）的股指期货合约的成交金额不得超过上一交易日基金资产净值的 20%；

4) 本基金持有的股票市值和买入、卖出股指期货合约价值，合计（轧差计算）应当符合基金合同关于股票投资比例的有关约定；

(17) 本基金参与国债期货交易，遵循以下投资比例限制：

1) 本基金在任何交易日日终，持有的买入国债期货合约价值，不得超过基金资产净值的 15%；

2) 本基金在任何交易日日终，持有的卖出国债期货合约价值不得超过基金持有的债券总市值的 30%；

3) 基金在任何交易日内交易（不包括平仓）的国债期货合约的成交金额不得超过上一交易日基金资产净值的 30%；

4) 基金所持有的债券（不含到期日在一年以内的政府债券）市值和买入、卖出国债期货合约价值，合计（轧差计算）应当符合基金合同关于债券投资比例的有关约定；

(18) 本基金参与股指期货或国债期货交易，每个交易日日终，持有的买入股指期货合约价值和买入国债期货合约价值与有价证券市值之和不得超过基金资产净值的 95%，其中，有价证券指股票、债券（不含到期日在一年以内的政府债券）、权证、资产支持证券、买入返售金融资产（不含质押式回购）等；

(19) 本基金参与股票期权交易的，应当符合下列风险控制指标要求：

1) 本基金因未平仓的期权合约支付和收取的权利金总额不得超过基金资产

净值的 10%；

2) 本基金开仓卖出认购期权的，应持有足额标的证券；开仓卖出认沽期权的，应持有合约行权所需的全额现金或交易所规则认可的可冲抵期权保证金的现金等价物；

3) 本基金未平仓的期权合约面值不得超过基金资产净值的 20%。其中，合约面值按照行权价乘以合约乘数计算；

(20) 本基金投资于中小企业私募债券，其单只市值不得超过基金资产净值的 10%；

(21) 本基金管理人管理的全部开放式基金（包括开放式基金以及处于开放期的定期开放基金）持有一家上市公司发行的可流通股票，不得超过该上市公司可流通股票的 15%；本基金管理人管理的全部投资组合持有一家上市公司发行的可流通股票，不得超过该上市公司可流通股票的 30%；

(22) 本基金主动投资于流动性受限资产的市值合计不得超过基金资产净值的 15%；因证券市场波动、上市公司股票停牌、基金规模变动等基金管理人之外的因素致使基金不符合前款所规定比例限制的，本基金管理人不得主动新增流动性受限资产的投资；

(23) 本基金与私募类证券资管产品及中国证监会认定的其他主体为交易对手开展逆回购交易的，可接受质押品的资质要求应当与基金合同约定的投资范围保持一致；

(24) 本基金投资存托凭证的比例限制依照境内上市交易的股票执行，与境内上市交易的股票合并计算；

(25) 法律法规及中国证监会规定的和《基金合同》约定的其他投资限制。

除上述第（2）、（12）、（22）、（23）项外，因证券、期货市场波动、证券发行人合并、基金规模变动等基金管理人之外的因素致使基金投资比例不符合上述规定投资比例的，基金管理人应当在 10 个交易日内进行调整，但中国证监会规定的特殊情形除外。法律法规另有规定的，从其规定。

基金管理人应当自基金合同生效之日起 6 个月内使基金的投资组合比例符合基金合同的有关约定。在上述期间内，本基金的投资范围、投资策略应当符合基金合同的约定。基金托管人对基金的投资的监督与检查自本基金合同生效之日

起开始。

如果法律法规或监管部门对上述投资组合比例限制进行变更的，以变更后的规定为准。法律法规或监管部门取消上述限制，如适用于本基金，基金管理人在履行适当程序后，则本基金投资不再受相关限制。

2、禁止行为

为维护基金份额持有人的合法权益，基金财产不得用于下列投资或者活动：

- （1）承销证券；
- （2）违反规定向他人贷款或者提供担保；
- （3）从事承担无限责任的投资；
- （4）买卖其他基金份额，但是中国证监会另有规定的除外；
- （5）向其基金管理人、基金托管人出资；
- （6）从事内幕交易、操纵证券交易价格及其他不正当的证券交易活动；
- （7）法律、行政法规和中国证监会规定禁止的其他活动。

法律、行政法规或监管部门取消上述限制，如适用于本基金，基金管理人在履行适当程序后，本基金投资不再受相关限制。

3、关联交易

基金管理人运用基金财产买卖基金管理人、基金托管人及其控股股东、实际控制人或者与其有重大利害关系的公司发行的证券或者承销期内承销的证券，或者从事其他重大关联交易的，应当符合基金的投资目标和投资策略，遵循基金份额持有人利益优先的原则，防范利益冲突，建立健全内部审批机制和评估机制，按照市场公平合理价格执行。相关交易必须事先得到基金托管人的同意，并按法律法规予以披露。重大关联交易应提交基金管理人董事会审议，并经过三分之二以上的独立董事通过。基金管理人董事会应至少每半年对关联交易事项进行审查。

七、基金管理人代表基金行使相关权利的处理原则及方法

- 1、基金管理人按照国家有关规定代表基金独立行使相关权利，保护基金份额持有人的利益；
- 2、不谋求对上市公司的控股，不参与所投资上市公司的经营管理；
- 3、有利于基金财产的安全与增值；

4、不通过关联交易为自身、雇员、授权代理人或任何存在利害关系的第三人牟取任何不当利益。

八、基金投资组合报告

本基金管理人的董事会及董事保证本报告所载资料不存在虚假记载、误导性陈述或重大遗漏，并对其内容的真实性、准确性和完整性承担个别及连带责任。

基金托管人交通银行股份有限公司根据本基金合同规定，复核了本报告中的财务指标、净值表现和投资组合报告等内容，保证复核内容不存在虚假记载、误导性陈述或者重大遗漏。

本投资组合报告所载数据截至 2020 年 6 月 30 日。

1、报告期末基金资产组合情况

金额单位：人民币元

序号	项目	金额（元）	占基金总资产的比例（%）
1	权益投资	203,032,716.76	80.51
	其中：股票	203,032,716.76	80.51
2	基金投资	-	-
3	固定收益投资	-	-
	其中：债券	-	-
	资产支持证券	-	-
4	贵金属投资	-	-
5	金融衍生品投资	-	-
6	买入返售金融资产	-	-
	其中：买断式回购的买入返售金融资产	-	-
7	银行存款和结算备付金合计	38,656,157.97	15.33
8	其他资产	10,503,707.12	4.16
9	合计	252,192,581.85	100.00

2、报告期末按行业分类的股票投资组合

(1) 报告期末按行业分类的境内股票投资组合

金额单位：人民币元

代码	行业类别	公允价值（元）	占基金资产净值比例(%)
A	农、林、牧、渔业	-	-
B	采矿业	-	-
C	制造业	157,192,322.38	68.14
D	电力、热力、燃气及水生产和供应业	12,766.32	0.01
E	建筑业	-	-
F	批发和零售业	163,164.40	0.07
G	交通运输、仓储和邮政业	9,007,720.00	3.90

H	住宿和餐饮业	12,857,235.00	5.57
I	信息传输、软件和信息技术服务业	6,395,100.66	2.77
J	金融业	5,752,800.00	2.49
K	房地产业	-	-
L	租赁和商务服务业	3,815,450.00	1.65
M	科学研究和技术服务业	-	-
N	水利、环境和公共设施管理业	-	-
O	居民服务、修理和其他服务业	-	-
P	教育	-	-
Q	卫生和社会工作	7,836,158.00	3.40
R	文化、体育和娱乐业	-	-
S	综合	-	-
	合计	203,032,716.76	88.00

(2) 报告期末按行业分类的港股通投资股票投资组合

注：本基金本报告期末未持有港股通股票。

3、报告期末按公允价值占基金资产净值比例大小排序的前十名股票投资明细

金额单位：人民币元

序号	股票代码	股票名称	数量（股）	公允价值（元）	占基金资产净值比例（%）
1	000651	格力电器	244,941	13,856,312.37	6.01
2	002304	洋河股份	127,839	13,440,992.46	5.83
3	600176	中国巨石	1,457,040	13,331,916.00	5.78
4	000333	美的集团	190,800	11,407,932.00	4.94
5	601877	正泰电器	331,550	8,736,342.50	3.79
6	600754	锦江酒店	295,500	8,200,125.00	3.55
7	002044	美年健康	543,800	7,836,158.00	3.40
8	600519	贵州茅台	4,800	7,021,824.00	3.04
9	000786	北新建材	327,999	6,996,218.67	3.03
10	601688	华泰证券	306,000	5,752,800.00	2.49

4、报告期末按债券品种分类的债券投资组合

注：本基金本报告期末未持有债券。

5、报告期末按公允价值占基金资产净值比例大小排序的前五名债券投资明

细

注：本基金本报告期末未持有债券。

6、报告期末按公允价值占基金资产净值比例大小排序的前十名资产支持证券投资明细

注：本基金本报告期末未持有资产支持证券。

7、报告期末按公允价值占基金资产净值比例大小排序的前五名贵金属投资明细

注：本基金本报告期末未持有贵金属。

8、报告期末按公允价值占基金资产净值比例大小排序的前五名权证投资明细

注：本基金本报告期末未持有权证。

9、报告期末本基金投资的股指期货交易情况说明

（1）报告期末本基金投资的股指期货持仓和损益明细

注：本基金本报告期末未投资股指期货。

（2）本基金投资股指期货的投资政策

注：本基金本报告期末未投资股指期货。

10、报告期末本基金投资的国债期货交易情况说明

（1）本期国债期货投资政策

注：本基金本报告期末未投资国债期货。

（2）报告期末本基金投资的国债期货持仓和损益明细

注：本基金本报告期末未投资国债期货。

（3）本期国债期货投资评价

注：本基金本报告期末未投资国债期货。

11、投资组合报告附注

(1) 本基金投资的前十名证券的发行主体本期受到调查以及处罚的情况的说明

华泰证券：

2019年8月23日，江苏证监局对华泰证券发出整改通知，原因为华泰证券在代销“聚潮资产-中科招商新三板I期A、B专项资管计划”过程中，存在使用未经报备的宣传推介材料的情形。该行为违反《证券公司代销金融产品管理规定》第十条的规定，反映出公司内部控制不完善。

北新建材：

北新建材未按规定于2019年7月15日前及时进行业绩预告。深圳证券交易所对其处以监管关注。

经过分析，以上事件对上述公司的经营未产生重大的实质影响，对其投资价值影响有限。本基金持有上述公司发行的证券符合法律法规及公司制度流程的相关规定，不存在损害基金份额持有人利益的行为。

除此之外，本基金投资的其他前十名证券的发行主体本期未被监管部门立案调查，或在本报告编制日前一年内未受到公开谴责、处罚。

(2) 基金投资的前十名股票超出基金合同规定的备选股票库情况的说明

注：本基金投资的前十名股票没有超过基金合同规定的备选股票库。

(3) 其他资产构成

金额单位：人民币元

序号	名称	金额（元）
1	存出保证金	87,619.74
2	应收证券清算款	9,922,514.83
3	应收股利	-
4	应收利息	6,455.42
5	应收申购款	487,117.13
6	其他应收款	-
7	待摊费用	-
8	其他	-
9	合计	10,503,707.12

(4) 报告期末持有的处于转股期的可转换债券明细

注：本基金本报告期末未持有可转换债券。

(5) 报告期末前十名股票中存在流通受限情况的说明

注：本基金本报告期末前十名股票中不存在流通受限情况。

（6）投资组合报告附注的其他文字描述部分

本报告中因四舍五入原因，投资组合报告中市值占总资产或净资产比例的分项之和与合计可能存在尾差。

第十部分 基金的业绩

本基金管理人依照恪守职守、诚实信用、勤勉尽责的原则管理和运用基金资产，但不保证基金一定盈利，也不保证最低收益。基金的过往业绩并不代表其未来表现。投资有风险，投资者在做出投资决策前应仔细阅读本基金的招募说明书。

1、本基金合同生效日为2019年3月13日，基金合同生效以来（截至2020年6月30日）历史各时间段基金份额净值增长率及其与同期业绩比较基准收益率的比较：

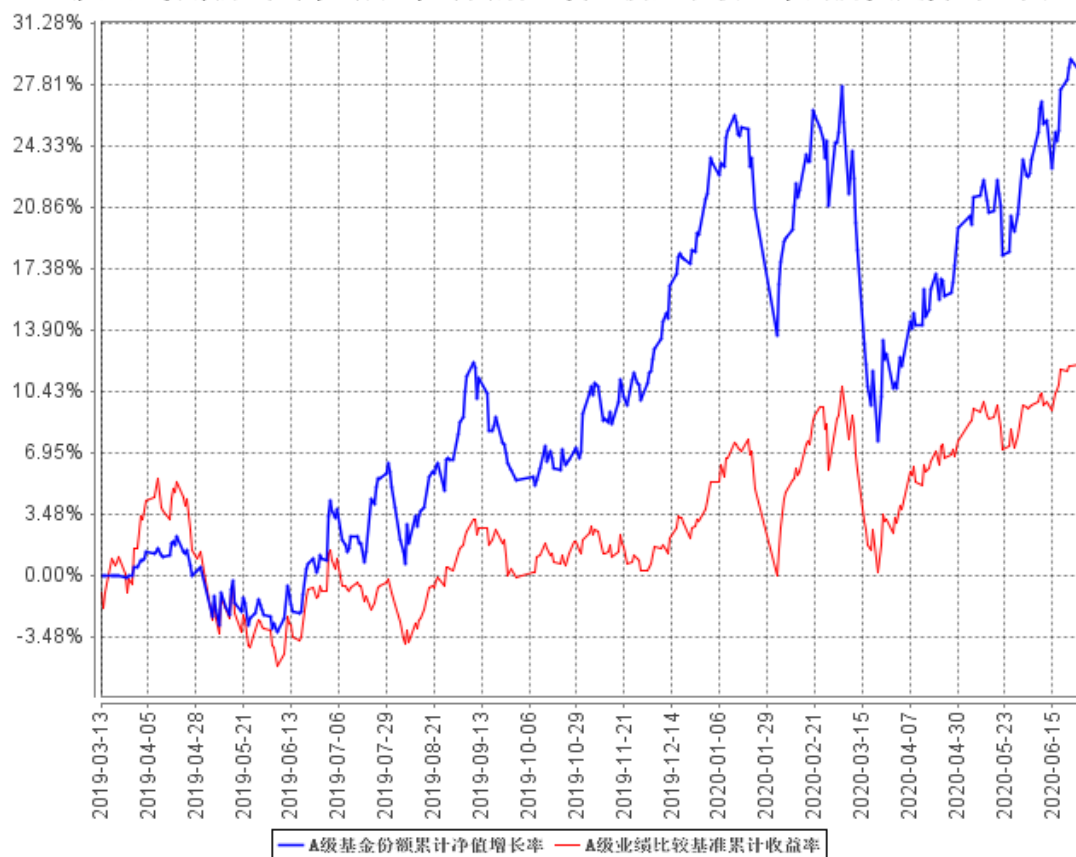
阶段 (德邦乐享生活A)	净值增长率①	净值增长率标准差②	业绩比较基准收益率③	业绩比较基准收益率标准差④	①-③	②-④
2019年3月13日-2019年12月30日	21.65%	0.79%	4.30%	0.75%	17.35%	0.04%
2020年1月1日-2020年6月30日	6.57%	1.43%	8.38%	0.97%	-1.81%	0.46%
2019年03月13日-2020年6月30日	29.64%	1.07%	13.03%	0.84%	16.61%	0.23%

阶段 (德邦乐享生活C)	净值增长率①	净值增长率标准差②	业绩比较基准收益率③	业绩比较基准收益率标准差④	①-③	②-④
2019年3月13日-2019年12月31日	20.87%	0.79%	4.30%	0.75%	16.57%	0.04%
2020年1月1日-2020年6月30日	6.43%	1.43%	8.38%	0.97%	-1.95%	0.46%
2019年03月13日-2020年6月30日	28.64%	1.07%	13.03%	0.84%	15.61%	0.23%

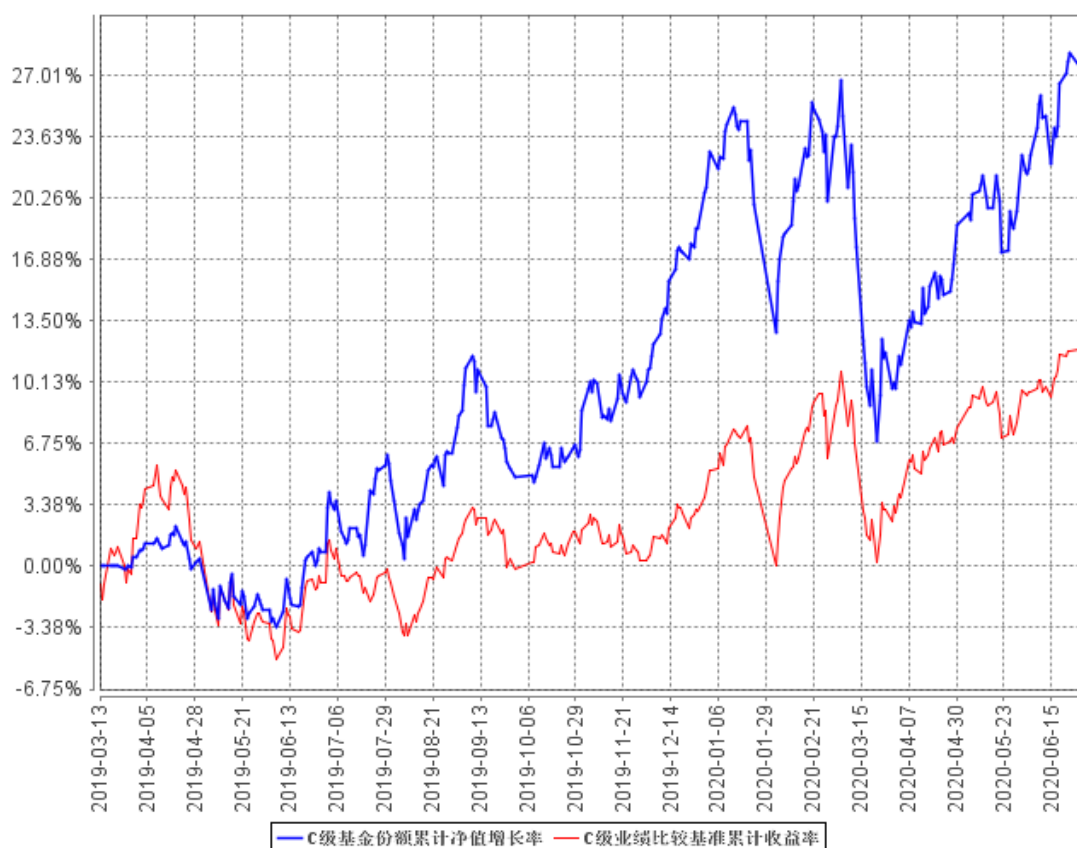
注：本基金业绩比较基准为 20%×中证健康产业指数收益率+20%×中证内地消费主题指数收益率+20%×中证中游制造产业指数收益率+40%×中债综合全价指数收益率

2、自基金合同生效以来基金累计净值增长率变动及其与同期业绩比较基准收益率变动的比较

A级基金份额累计净值增长率与同期业绩比较基准收益率的历史走势对比图



C级基金份额累计净值增长率与同期业绩比较基准收益率的历史走势对比图



注：本基金基金合同生效日为2019年3月13日，基金合同生效日至报告期期末，本基金运作时间已满一年。本基金的建仓期为6个月，建仓期结束时各项资产配置比例符合本基金基金合同规定。图示日期为2019年3月13日至2020年6月30日。

第十一部分 基金的财产

一、基金资产总值

基金资产总值是指拥有的各类证券及票据价值、期货合约、银行存款本息和基金应收款以及其他投资所形成的价值总和。

二、基金资产净值

基金资产净值是指基金资产总值减去基金负债后的价值。

三、基金财产的账户

基金托管人根据相关法律法规、规范性文件为本基金开立资金账户、证券账户以及投资所需的其他专用账户。开立的基金专用账户与基金管理人、基金托管人、基金销售机构和基金登记机构自有的财产账户以及其他基金财产账户相独立。

四、基金财产的保管和处分

本基金财产独立于基金管理人、基金托管人和基金销售机构的财产，并由基金托管人保管。基金管理人、基金托管人、基金登记机构和基金销售机构以其自有的财产承担其自身的法律责任，其债权人不得对本基金财产行使请求冻结、扣押或其他权利。除依法律法规和《基金合同》的规定处分外，基金财产不得被处分。

基金管理人、基金托管人因依法解散、被依法撤销或者被依法宣告破产等原因进行清算的，基金财产不属于其清算财产。基金管理人管理运作基金财产所产生的债权，不得与其固有资产产生的债务相互抵销；基金管理人管理运作不同基金的基金财产所产生的债权债务不得相互抵销。

第十二部分 基金资产的估值

一、估值日

本基金的估值日为本基金相关的证券交易场所的交易日以及国家法律法规规定需要对外披露基金净值的非交易日。

二、估值对象

基金所拥有的股票、权证、股票期权合约、股指期货合约、国债期货合约、债券、银行存款本息、应收款项和其他投资等资产及负债。

三、估值方法

1、证券交易所上市的有价证券的估值

交易所上市的有价证券（包括股票、权证等），以其估值日在证券交易所挂牌的市价（收盘价）估值；估值日无交易的，且最近交易日后经济环境未发生重大变化或证券发行机构未发生影响证券价格的重大事件的，以最近交易日的市价（收盘价）估值；如最近交易日后经济环境发生了重大变化或证券发行机构发生影响证券价格的重大事件的，可参考类似投资品种的现行市价及重大变化因素，调整最近交易市价，确定公允价格。

2、交易所市场交易的固定收益品种的估值

（1）对在交易所市场上市交易或挂牌转让的固定收益品种（另有规定的除外），选取第三方估值机构提供的相应品种当日的估值净价进行估值；

（2）对在交易所市场上市交易的可转换债券，按估值日收盘价减去可转换债券收盘价中所含债券应收利息后得到的净价进行估值；

（3）对在交易所市场挂牌转让的资产支持证券和私募债券（含中小企业私募债券），采用估值技术确定公允价值，在估值技术难以可靠计量公允价值的情况下，按成本估值；

（4）对在交易所市场发行未上市或未挂牌转让的固定收益品种，采用估值技术确定公允价值，在估值技术难以可靠计量公允价值的情况下，按成本估值。

3、银行间市场交易的固定收益品种的估值

（1）银行间市场交易的固定收益品种，选取第三方估值机构提供的相应品种当日的估值净价进行估值；

(2) 对银行间市场未上市，且第三方估值机构未提供估值价格的固定收益品种，在发行利率与二级市场利率不存在明显差异、未上市期间市场利率没有发生大的变动的情况下，按成本估值。

4、处于未上市期间的有价证券应区分如下情况处理：

(1) 送股、转增股、配股和公开增发的股票，按估值日在证券交易所挂牌的同一股票的估值方法估值；该日无交易的，以最近一日的市价（收盘价）估值；

(2) 首次公开发行未上市的股票、债券和权证，采用估值技术确定公允价值，在估值技术难以可靠计量公允价值的情况下，按成本估值；

(3) 在发行时明确一定期限限售期的股票，包括但不限于非公开发行股票、首次公开发行股票时公司股东公开发售股份、通过大宗交易取得的带限售期的股票等，不包括停牌、新发行未上市、回购交易中的质押券等流通受限股票，按监管机构或行业协会有关规定确定公允价值。

5、同一债券同时在两个或两个以上市场交易的，按该债券所处的市场分别估值。

6、本基金投资国债期货合约，一般以估值当日结算价进行估值，估值当日无结算价的，且最近交易日后经济环境未发生重大变化的，采用最近交易日结算价估值。

7、本基金投资股指期货合约，一般以估值当日结算价进行估值，估值当日无结算价的，且最近交易日后经济环境未发生重大变化的，采用最近交易日结算价估值。

8、本基金投资股票期权合约，一般以估值当日结算价进行估值，估值当日无结算价的，且最近交易日后经济环境未发生重大变化的，采用最近交易日结算价估值。如有相关法律法规以及监管部门相关规定，按其规定内容进行估值。

9、本基金投资存托凭证的估值核算依照境内上市交易的股票执行。

10、当本基金发生大额申购或赎回情形时，本基金管理人可以采用摆动定价机制，以确保基金估值的公平性。摆动定价机制的处理原则与操作规范按监管机构或行业协会有关规定确定。

11、如有确凿证据表明按上述方法进行估值不能客观反映其公允价值的，基金管理人可根据具体情况与基金托管人商定后，按最能反映公允价值的价格估

值。

12、相关法律法规以及监管部门有强制规定的，从其规定。如有新增事项，按国家最新规定估值。

如基金管理人或基金托管人发现基金估值违反基金合同订明的估值方法、程序及相关法律法规的规定或者未能充分维护基金份额持有人利益时，应立即通知对方，共同查明原因，双方协商解决。

根据有关法律法规，基金资产净值计算和基金会计核算的义务由基金管理人承担。本基金的基金会计责任方由基金管理人担任，因此，就与本基金有关的会计问题，如经相关各方在平等基础上充分讨论后，仍无法达成一致的意见，按照基金管理人对基金资产净值的计算结果对外予以公布，由此给基金份额持有人和基金造成的损失以及因该交易日基金资产净值计算顺延错误而引起的损失，基金托管人不承担任何责任。

四、估值程序

1、两类基金份额净值是按照每个工作日闭市后，各类基金份额的基金资产净值除以当日该类基金份额的余额数量计算，A类基金份额和C类基金份额净值均精确到0.0001元，小数点后第5位四舍五入。国家另有规定的，从其规定。

基金管理人于每个工作日计算基金资产净值及各类基金份额的基金份额净值，并按规定公告。

2、基金管理人应每个工作日对基金资产估值。但基金管理人根据法律法规或本基金合同的规定暂停估值时除外。基金管理人每个工作日对基金资产估值后，将各类基金份额的基金份额净值结果发送基金托管人，经基金托管人复核无误后，由基金管理人按规定对外公布。

五、估值错误的处理

基金管理人和基金托管人将采取必要、适当、合理的措施确保基金资产估值的准确性、及时性。当A类基金份额或C类基金份额净值小数点后4位以内（含第4位）发生估值错误时，视为基金份额净值错误。

本基金合同的当事人应按照以下约定处理：

1、估值错误类型

本基金运作过程中，如果由于基金管理人或基金托管人、或登记机构、或销

售机构、或投资人自身的过错造成估值错误，导致其他当事人遭受损失的，过错的责任人应当对由于该估值错误遭受损失当事人（“受损方”）的直接损失按下述“估值错误处理原则”给予赔偿，承担赔偿责任。

上述估值错误的主要类型包括但不限于：资料申报差错、数据传输差错、数据计算差错、系统故障差错、下达指令差错等。

2、估值错误处理原则

（1）估值错误已发生，但尚未给当事人造成损失时，估值错误责任方应及时协调各方，及时进行更正，因更正估值错误发生的费用由估值错误责任方承担；由于估值错误责任方未及时更正已产生的估值错误，给当事人造成损失的，由估值错误责任方对直接损失承担赔偿责任；若估值错误责任方已经积极协调，并且有协助义务的当事人有足够的时间进行更正而未更正，则其应当承担相应赔偿责任。估值错误责任方应对更正的情况向有关当事人进行确认，确保估值错误已得到更正。

（2）估值错误的责任方对有关当事人的直接损失负责，不对间接损失负责，并且仅对估值错误的有关直接当事人负责，不对第三方负责。

（3）因估值错误而获得不当得利的当事人负有及时返还不当得利的义务，但估值错误责任方仍应对估值错误负责。如果由于获得不当得利的当事人不返还或不全部返还不当得利造成其他当事人的利益损失（“受损方”），则估值错误责任方应赔偿受损方的损失，并在其支付的赔偿金额的范围内对获得不当得利的当事人享有要求交付不当得利的权利；如果获得不当得利的当事人已经将此部分不当得利返还给受损方，则受损方应当将其已经获得的赔偿额加上已经获得的不当得利返还的总和超过其实际损失的差额部分支付给估值错误责任方。

（4）估值错误调整采用尽量恢复至假设未发生估值错误的正确情形的方式。

3、估值错误处理程序

估值错误被发现后，有关的当事人应当及时进行处理，处理的程序如下：

（1）查明估值错误发生的原因，列明所有的当事人，并根据估值错误发生的原因确定估值错误的责任方；

（2）根据估值错误处理原则或当事人协商的方法对因估值错误造成的损失进行评估；

(3) 根据估值错误处理原则或当事人协商的方法由估值错误的责任方进行更正和赔偿损失；

(4) 根据估值错误处理的方法，需要修改基金登记机构交易数据的，由基金登记机构进行更正，并就估值错误的更正向有关当事人进行确认。

4、基金份额净值估值错误处理的方法如下：

(1) 基金份额净值计算出现错误时，基金管理人应当立即予以纠正，通报基金托管人，并采取合理的措施防止损失进一步扩大。

(2) 错误偏差达到基金份额净值的 0.25%时，基金管理人应当通报基金托管人并报中国证监会备案；错误偏差达到基金份额净值的 0.5%时，基金管理人应当公告，并报中国证监会备案。

(3) 前述内容如法律法规或监管机构另有规定的，从其规定处理。

六、暂停估值的情形

1、基金投资所涉及的证券、期货交易市场遇法定节假日或因其他原因暂停营业时；

2、因不可抗力或其他情形致使基金管理人、基金托管人无法准确评估基金资产价值时；

3、当前一估值日基金资产净值 50%以上的资产出现无可参考的活跃市场价格且采用估值技术仍导致公允价值存在重大不确定性时，经与基金托管人协商确认后，基金管理人应当暂停估值；

4、法律法规、中国证监会和基金合同认定的其他情形。

七、基金净值的确认

用于基金信息披露的基金资产净值和各类基金份额的基金份额净值由基金管理人负责计算，基金托管人负责进行复核。基金管理人应于每个工作日交易结束后计算当日的基金资产净值和各类基金份额的基金份额净值并发送给基金托管人。基金托管人对净值计算结果复核确认后发送给基金管理人，由基金管理人对基金净值按约定予以公布。

八、特殊情况的处理

1、基金管理人或基金托管人按估值方法的第 11 项进行估值时，所造成的误差不作为基金资产估值错误处理。

2、由于不可抗力原因，或由于证券、期货交易所、证券经纪机构、期货公司及登记机构发送的数据错误等原因，基金管理人和基金托管人虽然已经采取必要、适当、合理的措施进行检查，但是未能发现该错误而造成的基金份额净值计算错误，基金管理人、基金托管人可免除赔偿责任。但基金管理人、基金托管人应积极采取必要的措施减轻或消除由此造成的影响。

第十三部分 基金的收益分配

一、基金利润的构成

基金利润指基金利息收入、投资收益、公允价值变动收益和其他收入扣除相关费用后的余额，基金已实现收益指基金利润减去公允价值变动收益后的余额。

二、基金可供分配利润

基金可供分配利润指截至收益分配基准日基金未分配利润与未分配利润中已实现收益的孰低数。

三、基金收益分配原则

1、在符合有关基金分红条件的前提下，基金管理人可以根据实际情况进行收益分配，具体分配方案以公告为准，若《基金合同》生效不满3个月可不进行收益分配；

2、本基金收益分配方式分两种：现金分红与红利再投资，投资者可选择现金红利或将现金红利自动转为相应类别的基金份额进行再投资；若投资者不选择，本基金默认的收益分配方式是现金分红；基金份额持有人可对A类基金份额和C类基金份额分别选择不同的分红方式。选择采取红利再投资形式的，红利再投资的份额免收申购费。同一投资人在同一销售机构持有的同一类别的基金份额只能选择一种分红方式；

3、基金收益分配后基金份额净值不能低于面值，即基金收益分配基准日的基金份额净值减去每单位该类别基金份额收益分配金额后不能低于面值；

4、在不违背法律法规及基金合同的规定，且对基金份额持有人利益无实质不利影响的前提下，基金管理人经与基金托管人协商一致，可在中国证监会允许的条件下调整基金收益的分配原则，不需召开基金份额持有人大会；

5、由于本基金A类基金份额不收取销售服务费，C类基金份额收取销售服务费，各基金份额类别对应的可分配收益将有所不同，在收益分配数额方面可能有所不同，基金管理人可对各基金份额类别分别制定收益分配方案，本基金同一基金份额类别内的每一基金份额享有同等分配权；

6、法律法规或监管机构另有规定的，从其规定。

四、收益分配方案

基金收益分配方案中应载明截止收益分配基准日的可供分配利润、基金收益分配对象、分配时间、分配数额及比例、分配方式等内容。

五、收益分配方案的确定、公告与实施

本基金收益分配方案由基金管理人拟定，并由基金托管人复核，在 2 日内在指定媒介公告。

基金红利发放日距离收益分配基准日（即可供分配利润计算截止日）的时间不得超过 15 个工作日。

六、基金收益分配中发生的费用

基金收益分配时所发生的银行转账或其他手续费用由基金份额持有人自行承担。当基金份额持有人的现金红利小于一定金额，不足以支付银行转账或其他手续费用时，基金登记机构可将基金份额持有人的现金红利自动转为相应类别的基金份额。红利再投资的计算方法，依照《业务规则》执行。

第十四部分 基金的费用与税收

一、基金费用的种类

- 1、基金管理人的管理费；
- 2、基金托管人的托管费；
- 3、基金销售服务费；
- 4、《基金合同》生效后与基金相关的信息披露费用；
- 5、《基金合同》生效后与基金相关的会计师费、律师费、诉讼费和仲裁费；
- 6、基金份额持有人大会费用；
- 7、基金的证券、期货交易费用；
- 8、基金的银行汇划费用；
- 9、基金的相关账户的开户及维护费用；
- 10、按照国家有关规定和《基金合同》约定，可以在基金财产中列支的其他费用。

二、基金费用计提方法、计提标准和支付方式

1、基金管理人的管理费

本基金的管理费按前一日基金资产净值的1.50%年费率计提。管理费的计算方法如下：

$$H = E \times 1.50\% \div \text{当年天数}$$

H为每日应计提的基金管理费

E为前一日的基金资产净值

基金管理费每日计提，逐日累计至每月月末，按月支付。基金管理人与基金托管人核对一致后，由基金托管人自动于次月首日起第三个工作日、按照指定的账户路径进行资金支付，基金管理人无需再出具资金划拨指令。若遇法定节假日、公休日或不可抗力致使无法按时支付的，支付日期顺延。

2、基金托管人的托管费

本基金的托管费按前一日基金资产净值的0.25%的年费率计提。托管费的计算方法如下：

$$H=E \times 0.25\% \div \text{当年天数}$$

H 为每日应计提的基金托管费

E 为前一日的基金资产净值

基金托管费每日计提，逐日累计至每月月末，按月支付。基金管理人与基金托管人核对一致后，由基金托管人自动于次月首日起第三个工作日、按照指定的账户路径进行资金支付，基金管理人无需再出具资金划拨指令。若遇法定节假日、公休日或不可抗力致使无法按时支付的，支付日期顺延。

3、基金销售服务费

本基金 A 类基金份额不收取销售服务费，C 类基金份额的销售服务费按前一日该类基金资产净值的 0.25% 的年费率计提。计算方法如下：

$$H=E \times 0.25\% \div \text{当年天数}$$

H 为 C 类基金份额每日应计提的销售服务费

E 为 C 类基金份额前一日的基金资产净值

基金销售服务费每日计提，逐日累计至每月月末，按月支付，基金管理人与基金托管人核对一致后，由基金托管人自动于次月首日起第三个工作日、按照指定的账户路径进行资金支付给基金管理人，由基金管理人支付给销售机构。若遇法定节假日、公休假等，支付日期顺延。

上述“一、基金费用的种类”中第 4—10 项费用，根据有关法规及相应协议规定，按费用实际支出金额列入当期费用，由基金托管人从基金财产中支付。

三、不列入基金费用的项目

下列费用不列入基金费用：

- 1、基金管理人和基金托管人因未履行或未完全履行义务导致的费用支出或基金财产的损失；
- 2、基金管理人和基金托管人处理与基金运作无关的事项发生的费用；
- 3、《基金合同》生效前的相关费用；
- 4、其他根据相关法律法规及中国证监会的有关规定不得列入基金费用的项目。

四、基金税收

本基金运作过程中涉及的各项纳税主体，其纳税义务按国家税收法律、法规执

行。

基金财产运作过程中需缴纳的增值税，由基金管理人作为纳税人按照税务机关的要求核算，从基金财产中支付。

第十五部分 基金的会计与审计

一、基金会计政策

1、基金管理人为本基金的基金会计责任方；

2、基金的会计年度为公历年度的1月1日至12月31日；基金首次募集的会计年度按如下原则：如果《基金合同》生效少于2个月，可以并入下一个会计年度披露；

3、基金核算以人民币为记账本位币，以人民币元为记账单位；

4、会计制度执行国家有关会计制度；

5、本基金独立建账、独立核算；

6、基金管理人及基金托管人各自保留完整的会计账目、凭证并进行日常的会计核算，按照有关规定编制基金会计报表；

7、基金托管人每月与基金管理人就基金的会计核算、报表编制等进行核对并以托管协议约定的方式确认。

二、基金的年度审计

1、基金管理人聘请与基金管理人、基金托管人相互独立的具有证券、期货相关业务资格的会计师事务所及其注册会计师对本基金的年度财务报表进行审计。

2、会计师事务所更换经办注册会计师，应事先征得基金管理人同意。

3、基金管理人认为有充足理由更换会计师事务所，须通报基金托管人。更换会计师事务所需在2日内在指定媒介公告。

第十六部分 基金的信息披露

一、本基金的信息披露应符合《基金法》、《运作办法》、《信息披露办法》、《流动性管理规定》、《基金合同》及其他有关规定。

二、信息披露义务人

本基金信息披露义务人包括基金管理人、基金托管人、召集基金份额持有人大会的基金份额持有人及其日常机构等法律法规和中国证监会规定的自然人、法人和非法人组织。

本基金信息披露义务人以保护基金份额持有人利益为根本出发点，按照法律法规和中国证监会的规定披露基金信息，并保证所披露信息的真实性、准确性、完整性、及时性、简明性和易得性。

本基金信息披露义务人应当在中国证监会规定时间内，将应予披露的基金信息通过中国证监会指定的全国性报刊（以下简称“指定报刊”）及指定互联网网站（以下简称“指定网站”）等媒介披露，并保证基金投资者能够按照《基金合同》约定的时间和方式查阅或者复制公开披露的信息资料。

三、本基金信息披露义务人承诺公开披露的基金信息，不得有下列行为：

- 1、虚假记载、误导性陈述或者重大遗漏；
- 2、对证券投资业绩进行预测；
- 3、违规承诺收益或者承担损失；
- 4、诋毁其他基金管理人、基金托管人或者基金销售机构；
- 5、登载任何自然人、法人和非法人组织的祝贺性、恭维性或推荐性的文字；
- 6、中国证监会禁止的其他行为。

四、本基金公开披露的信息应采用中文文本。如同时采用外文文本的，基金信息披露义务人应保证不同文本的内容一致。不同文本之间发生歧义的，以中文文本为准。

本基金公开披露的信息采用阿拉伯数字；除特别说明外，货币单位为人民币元。

五、公开披露的基金信息

公开披露的基金信息包括：

（一）基金招募说明书、《基金合同》、基金托管协议、基金产品资料概要

1、《基金合同》是界定《基金合同》当事人的各项权利、义务关系，明确基金份额持有人大会召开的规则及具体程序，说明基金产品的特性等涉及基金投资者重大利益的事项的法律文件。

2、基金招募说明书应当最大限度地披露影响基金投资者决策的全部事项，说明基金认购、申购和赎回安排、基金投资、基金产品特性、风险揭示、信息披露及基金份额持有人服务等内容。基金合同生效后，基金招募说明书的信息发生重大变更的，基金管理人应当在三个工作日内，更新基金招募说明书并登载在指定网站上；基金招募说明书其他信息发生变更的，基金管理人至少每年更新一次。基金终止运作的，基金管理人不再更新基金招募说明书。

3、基金托管协议是界定基金托管人和基金管理人在基金财产保管及基金运作监督等活动中的权利、义务关系的法律文件。

4、基金产品资料概要是基金招募说明书的摘要文件，用于向投资者提供简明的基金概要信息。《基金合同》生效后，基金产品资料概要的信息发生重大变更的，基金管理人应当在三个工作日内，更新基金产品资料概要并登载在指定网站及基金销售机构网站或营业网点；基金产品资料概要其他信息发生变更的，基金管理人至少每年更新一次。基金终止运作的，基金管理人不再更新基金产品资料概要。

基金募集申请经中国证监会注册后，基金管理人应当在基金份额发售的三日前，将基金份额发售公告、基金招募说明书提示性公告和《基金合同》提示性公告登载在指定报刊上，将基金份额发售公告、基金招募说明书、基金产品资料概要、《基金合同》和基金托管协议登载在指定网站上，并将基金产品资料概要登载在基金销售机构网站或营业网点；基金托管人应当同时将《基金合同》、基金托管协议登载在指定网站上。

（二）基金份额发售公告

基金管理人应当就基金份额发售的具体事宜编制基金份额发售公告，并在披露招募说明书的当日登载于指定媒介上。

（三）《基金合同》生效公告

基金管理人应当在收到中国证监会确认文件的次日在指定媒介上登载《基金合同》生效公告。

（四）基金净值信息

《基金合同》生效后，在开始办理基金份额申购或者赎回前，基金管理人应当至少每周在指定网站披露一次各类基金份额净值和各类基金份额累计净值。

在开始办理基金份额申购或者赎回后，基金管理人应当在不晚于每个开放日的次日，通过指定网站、基金销售机构网站或营业网点披露开放日的各类基金份额净值和各类基金份额累计净值。

基金管理人应在不晚于半年度和年度最后一日的次日，在指定网站披露半年度和年度最后一日的各类基金份额净值和各类基金份额累计净值。

（五）基金份额申购、赎回价格

基金管理人应当在《基金合同》、招募说明书等信息披露文件上载明基金份额申购、赎回价格的计算方式及有关申购、赎回费率，并保证投资者能够在基金销售机构网站或营业网点查阅或者复制前述信息资料。

（六）基金定期报告，包括基金年度报告、基金中期报告和基金季度报告

基金管理人应当在每年结束之日起三个月内，编制完成基金年度报告，将年度报告登载在指定网站上，并将年度报告提示性公告登载在指定报刊上。基金年度报告中的财务会计报告应当经过具有证券、期货相关业务资格的会计师事务所审计。

基金管理人应当在上半年结束之日起两个月内，编制完成基金中期报告，将中期报告登载在指定网站上，并将中期报告提示性公告登载在指定报刊上。

基金管理人应当在季度结束之日起15个工作日内，编制完成基金季度报告，将季度报告登载在指定网站上，并将季度报告提示性公告登载在指定报刊上。

《基金合同》生效不足2个月的，基金管理人可以不编制当期季度报告、中期报告或者年度报告。

如报告期内出现单一投资者持有基金份额达到或超过基金总份额20%的情形，为保障其他投资者的权益，基金管理人至少应当在基金定期报告“影响投资者决策的其他重要信息”项下披露该投资者的类别、报告期末持有份额及占比、报告期内持有份额变化情况及本基金的特定风险，中国证监会认定的特殊情形除

外。

基金管理人应当在基金年度报告和中期报告中披露基金组合资产情况及其流动性风险分析等。

（七）临时报告

本基金发生重大事件，有关信息披露义务人应当在2日内编制临时报告书，并登载在指定报刊和指定网站上。

前款所称重大事件，是指可能对基金份额持有人权益或者基金份额的价格产生重大影响的下列事件：

- 1、基金份额持有人大会的召开及决定的事项；
- 2、《基金合同》终止、基金清算；
- 3、转换基金运作方式、基金合并；
- 4、更换基金管理人、基金托管人、基金份额登记机构，基金改聘会计师事务所；
- 5、基金管理人委托基金服务机构代为办理基金的份额登记、核算、估值等事项，基金托管人委托基金服务机构代为办理基金的核算、估值、复核等事项；
- 6、基金管理人、基金托管人的法定名称、住所发生变更；
- 7、基金管理人变更持有百分之五以上股权的股东、基金管理人的实际控制人变更；
- 8、基金募集期延长或提前结束募集；
- 9、基金管理人的高级管理人员、基金经理和基金托管人专门基金托管部门负责人发生变动；
- 10、基金管理人的董事在最近12个月内变更超过百分之五十，基金管理人、基金托管人专门基金托管部门的主要业务人员在最近12个月内变动超过百分之三十；
- 11、涉及基金财产、基金管理业务、基金托管业务的诉讼或仲裁；
- 12、基金管理人或其高级管理人员、基金经理因基金管理业务相关行为受到重大行政处罚、刑事处罚，基金托管人或其专门基金托管部门负责人因基金托管业务相关行为受到重大行政处罚、刑事处罚；
- 13、基金管理人运用基金财产买卖基金管理人、基金托管人及其控股股东、

实际控制人或者与其有重大利害关系的公司发行的证券或者承销期内承销的证券，或者从事其他重大关联交易事项，中国证监会另有规定的情形除外；

14、基金收益分配事项；

15、管理费、托管费、销售服务费、申购费、赎回费等费用计提标准、计提方式和费率发生变更；

16、基金份额净值计价错误达基金份额净值百分之零点五；

17、本基金开始办理申购、赎回；

18、本基金发生巨额赎回并延期办理；

19、本基金连续发生巨额赎回并暂停接受赎回申请或延缓支付赎回款项；

20、本基金暂停接受申购、赎回申请或重新接受申购、赎回申请；

21、发生涉及基金申购、赎回事项调整或潜在影响投资者赎回等重大事项时；

22、基金管理人采用摆动定价机制进行估值；

23、调整基金份额类别的设置；

24、本基金推出新业务或服务；

25、《基金合同》生效后，连续 40、50、55 个工作日出现基金份额持有人数量不满 200 人或者基金资产净值低于 5000 万元情形；

26、基金信息披露义务人认为可能对基金份额持有人权益或者基金份额的价格产生重大影响的其他事项或中国证监会规定的其他事项。

（八）澄清公告

在基金合同存续期限内，任何公共媒介中出现的或者在市场上流传的消息可能对基金份额价格产生误导性影响或者引起较大波动，以及可能损害基金份额持有人权益的，相关信息披露义务人知悉后应当立即对该消息进行公开澄清，并将有关情况立即报告中国证监会。

（九）清算报告

基金合同终止的，基金管理人应当依法组织基金财产清算小组对基金财产进行清算并作出清算报告。基金财产清算小组应当将清算报告登载在指定网站上，并将清算报告提示性公告登载在指定报刊上。

（十）基金份额持有人大会决议

基金份额持有人大会决定的事项，应当依法报中国证监会备案，并予以公告。

（十一）投资股指期货的信息披露

基金管理人应在季度报告、中期报告、年度报告等定期报告和招募说明书（更新）等文件中披露股指期货交易情况，包括投资政策、持仓情况、损益情况、风险指标等，并充分揭示股指期货交易对基金总体风险的影响以及是否符合既定的投资政策和投资目标等。

（十二）投资资产支持证券的信息披露

基金管理人应在基金年报及中期报告中披露其持有的资产支持证券总额、资产支持证券市值占基金净资产的比例和报告期内所有的资产支持证券明细。

基金管理人应在基金季度报告中披露其持有的资产支持证券总额、资产支持证券市值占基金净资产的比例和报告期末按市值占基金净资产比例大小排序的前10名资产支持证券明细。

（十三）投资中小企业私募债的信息披露

基金管理人应在基金招募说明书的显著位置披露投资中小企业私募债券的流动性风险和信用风险，说明投资中小企业私募债券对基金总体风险的影响。本基金投资中小企业私募债券后两个交易日内，基金管理人应在中国证监会指定媒介披露所投资中小企业私募债券的名称、数量、期限、收益率等信息，并在季度报告、中期报告、年度报告等定期报告和招募说明书（更新）等文件中披露中小企业私募债券的投资情况。

（十四）投资非公开发行股票的信息披露

基金管理人在本基金投资非公开发行股票后2个交易日内，在中国证监会指定媒介披露所投资非公开发行股票的名称、数量、总成本、账面价值，以及总成本和账面价值占基金资产净值的比例、锁定期等信息。

（十五）投资国债期货的信息披露

基金管理人应当在季度报告、中期报告、年度报告等定期报告和招募说明书（更新）等文件中披露国债期货交易情况，包括投资政策、持仓情况、损益情况、风险指标等，并充分揭示国债期货交易对基金总体风险的影响以及是否符合既定的投资政策和投资目标。

（十六）投资股票期权的信息披露

基金管理人应当在定期信息披露文件中披露参与股票期权交易的有关情况，

包括投资政策、持仓情况、损益情况、风险指标、估值方法等，并充分揭示股票期权交易对基金总体风险的影响以及是否符合既定的投资政策和投资目标。

（十七）中国证监会规定的其他信息。

六、信息披露事务管理

基金管理人、基金托管人应当建立健全信息披露管理制度，指定专门部门及高级管理人员负责管理信息披露事务。

基金信息披露义务人公开披露基金信息，应当符合中国证监会相关基金信息披露内容与格式准则等法规的规定。

基金托管人应当按照相关法律法规、中国证监会的规定和《基金合同》的约定，对基金管理人编制的基金资产净值、各类基金份额净值、各类基金份额申购赎回价格、基金定期报告、更新的招募说明书、基金产品资料概要、基金清算报告等公开披露的相关基金信息进行复核、审查，并向基金管理人进行书面或电子确认。

基金管理人、基金托管人应当在指定报刊中选择一家报刊披露本基金信息。基金管理人、基金托管人应当向中国证监会基金电子披露网站报送拟披露的基金信息，并保证相关报送信息的真实、准确、完整、及时。

基金管理人、基金托管人除依法在指定媒介上披露信息外，还可以根据需要在其他公共媒介披露信息，但是其他公共媒介不得早于指定媒介披露信息，并且在不同媒介上披露同一信息的内容应当一致。

基金管理人、基金托管人除按法律法规要求披露信息外，也可着眼于为投资者决策提供有用信息的角度，在保证公平对待投资者、不误导投资者、不影响基金正常投资操作的前提下，自主提升信息披露服务的质量。具体要求应当符合中国证监会及自律规则的相关规定。前述自主披露如产生信息披露费用，该费用不得从基金财产中列支。

为基金信息披露义务人公开披露的基金信息出具审计报告、法律意见书的专业机构，应当制作工作底稿，并将相关档案至少保存到《基金合同》终止后 10 年。

七、信息披露文件的存放与查阅

依法必须披露的信息发布后，基金管理人、基金托管人应当按照相关法律法

规规定将信息置备于公司住所，供社会公众查阅、复制。

八、暂停或延迟披露基金信息的情形

当出现下述情况时，基金管理人和基金托管人可暂停或延迟披露基金信息：

- 1、因不可抗力或其他情形致使基金管理人、基金托管人无法准确评估基金资产价值时；
- 2、基金投资所涉及的证券、期货市场遇法定节假日或因其他原因暂停营业时；
- 3、法律法规、《基金合同》或中国证监会规定的其他情况。

第十七部分 风险提示

一、市场风险

证券市场价格受到经济因素、政治因素、投资心理和交易制度等各种因素的影响，导致基金收益水平变化而产生风险，主要包括：

1、政策风险。因国家宏观政策（如货币政策、财政政策、行业政策、地区发展政策等）发生变化，导致市场价格波动而产生风险；

2、经济周期风险。随经济运行的周期性变化，证券市场的收益水平也呈周期性变化。基金投资于债券，收益水平也会随之变化，从而产生风险；

3、利率风险。利率直接影响着债券的价格和收益率，影响着企业的融资成本和利润。基金投资于债券，其收益水平会受到利率变化的影响。在利率上升时，基金持有的债券价格下降，如基金组合久期较长，则将造成基金资产的损失；

4、购买力风险。基金的利润将主要通过现金形式来分配，而现金可能因为通货膨胀的影响而导致购买力下降，从而使基金的实际收益下降；

5、再投资风险。再投资风险反映了利率下降对固定收益证券利息收入再投资收益的影响，这与利率上升所带来的价格风险（即利率风险）互为消长。具体为当利率下降时，基金从投资的固定收益证券所得的利息收入进行再投资时，将获得比以前较少的收益率，这将对基金的净值增长率产生影响；

6、信用风险。基金所投资债券的发行人如出现违约、无法支付到期本息，或由于债券发行人信用等级降低导致债券价格下降，将造成基金资产损失；

7、上市公司经营风险。上市公司的经营好坏受多种因素影响，如管理能力、财务状况、市场前景、行业竞争、人员素质等，这些都会导致企业的盈利发生变化。如果基金所投资的上市公司经营不善，其股票价格可能下跌，或者能够用于分配的利润减少，使基金投资收益下降。虽然基金可以通过投资多样化来分散这种非系统风险，但不能完全规避。

二、管理风险

本基金可能因为基金管理人的管理水平、管理手段和管理技术等因素，而影响基金收益水平。这种风险可能表现在基金整体的投资组合管理上，例如资产配

置、类属配置不能符合基金合同的要求，不能达到预期收益目标；也可能表现在个券个股的选择不能符合本基金的投资风格和投资目标等。

三、流动性风险

由于开放式基金的特殊要求，本基金必须保持一定的现金比例以应付赎回的要求。由于我国证券市场整体流动性相对不足和流动性不均匀等原因可能会造成基金建仓困难，或建仓成本很高；基金资产不能迅速转变成现金，或变现成本很高；不能应付可能出现的投资者大额赎回的风险；证券投资中个券和个股的流动性风险等。

（1）本基金的申购、赎回安排

本基金的运作方式为契约型开放式，投资人在开放日办理基金份额的申购和赎回，具体办理时间为上海证券交易所、深圳证券交易所的正常交易日的交易时间，但基金管理人根据法律法规、中国证监会的要求或基金合同的规定公告暂停申购、赎回时除外。基金管理人自基金合同生效之日起不超过3个月开始办理基金份额的申购和赎回业务，具体业务办理时间在相关公告中规定。

请投资人注意本基金的申购赎回安排和相应的流动性风险，合理安排投资计划。

（2）拟投资市场、行业及资产的流动性风险评估

本基金的投资市场主要为证券交易所、全国银行间债券市场等流动性较好的规范型交易场所，主要投资对象为具有良好流动性的金融工具（包括国内依法发行上市的股票、债券和货币市场工具等），同时本基金基于分散投资的原则在行业 and 个券方面未有高集中度的特征，综合评估在正常市场环境下本基金的流动性风险适中。

（3）巨额赎回情形下的流动性风险管理措施

基金出现巨额赎回情形下，基金管理人可以根据基金当时的资产组合状况或巨额赎回份额占比情况决定全额赎回或部分延期赎回。连续2个开放日以上（含本数）发生巨额赎回，如基金管理人认为有必要，可暂停接受基金的赎回申请；已经接受的赎回申请可以延缓支付赎回款项，但不得超过20个工作日，并应当在指定媒介上进行公告。同时，如本基金单个基金份额持有人在单个开放日申请赎回基金份额超过上一开放日基金总份额一定比例以上的，基金管理人有权对其

采取延期办理赎回申请的措施。具体情形、程序见招募说明书“第八部分 基金份额的申购与赎回”中“十、巨额赎回的情形及处理方式”。

（4）实施备用的流动性风险管理工具的情形、程序及对投资者的潜在影响
在市场大幅波动、流动性枯竭等极端情况下发生无法应对投资者巨额赎回的情形时，基金管理人将以保障投资者合法权益为前提，严格按照法律法规及基金合同的规定，谨慎选取延期办理巨额赎回申请、暂停接受赎回申请、延缓支付赎回款项、收取短期赎回费、暂停基金估值、摆动定价等流动性风险管理工具作为辅助措施。对于各类流动性风险管理工具的使用，基金管理人将依照严格审批、审慎决策的原则，及时有效地对风险进行监测和评估，使用前经过内部审批程序并与基金托管人协商一致。在实际运用各类流动性风险管理工具时，投资者的赎回申请、赎回款项支付等可能受到相应影响，基金管理人将严格依照法律法规及基金合同的约定进行操作，全面保障投资者的合法权益。

四、特定风险

1、股指期货投资风险

本基金参与股指期货交易。股指期货交易采用保证金交易制度，由于保证金交易具有杠杆性，当出现不利行情时，股指期货标的指数微小的变动就可能使投资者权益遭受较大损失。股指期货采用每日无负债结算制度，如果没有在规定的时间内补足保证金，按规定将被强制平仓，可能给投资带来重大损失。此外，交易所对股指期货的交易限制与规定会对基金投资股指期货的策略执行产生影响，从而对基金收益产生不利影响。

2、国债期货投资风险

（1）流动性风险：若期货市场流动性较差，交易难以迅速、及时、方便地成交将产生流动性风险。

（2）保证金管理风险：期货交易采用保证金制度，每日进行结算，保证金预留过多会导致资金运用效率过低，减少预期收益。保证金不足将有被强行平仓的风险，使得原有的投资策略不能得以实现。

（3）执行风险：一般情况下很难在同一时间执行策略的两端交易，因此存在一端交易已经执行，而由于价格的快速波动导致另一端交易执行后获利低于预期甚至造成损失的可能性。

（4）基差风险：由于期货价格和现货价格都是波动的，基差的不确定性被称为基差风险。基差的波动给套期保值者带来了无法回避的风险，直接影响套期保值效果。

（5）CTD 券对应的国债品种发生变化的风险：国债期货采用实物交割形式，标的物是虚拟债券，CTD 券对应的国债品种可能发生变化，存在基差扩大的风险。

（6）展期风险：持有期货合约交割期限短于合同的到期日而需要将期货合约向前延展时，合约平仓时的价格与下一个新合约开仓时的价格之差存在着不确定性，存在多次的基差风险。

（7）杠杆风险：期货交易采用保证金交易方式，潜在损失可能成倍放大。

3、股票期权投资风险

股票期权的风险主要包括市场风险、流动性风险、保证金风险、信用风险和操作风险等。市场风险指由于标的价格变动而产生的衍生品的价格波动。流动性风险指当期权交易量大于市场可报价的交易量而产生的风险。保证金风险指由于无法及时筹措资金满足建立或者维持衍生品合约头寸所要求的保证金而带来的风险。信用风险指交易对手不愿或无法履行契约的风险。操作风险则指因交易过程、交易系统、人员疏失、或其他不可预期时间所导致的损失。

4、中小企业私募债券投资风险

中小企业私募债是根据相关法律法规由非上市中小企业采用非公开方式发行的债券。中小企业私募债的风险主要包括信用风险、流动性风险、市场风险等。信用风险指发债主体违约的风险，是中小企业私募债最大的风险。流动性风险是由于中小企业私募债交投不活跃导致的投资者被迫持有到期的风险。市场风险是未来市场价格（利率、汇率、股票价格、商品价格等）的不确定性带来的风险，它影响债券的实际收益率。这些风险可能会给基金净值带来一定的负面影响和损失。

5、资产支持证券投资风险

本基金的投资范围包括资产支持证券，它是一种债券性质的金融工具，其向投资者支付的本息来自于基础资产池产生的现金流或剩余权益。与股票和一般债券不同，资产支持证券不是对某一经营实体的利益要求权，而是对基础资产池所

产生的现金流和剩余权益的要求权，是一种以资产信用为支持的证券。资产支持证券存在信用风险、利率风险、流动性风险、提前偿付风险、操作风险和法律风险等。

（1）信用风险也称为违约风险，它是指资产支持证券参与主体对它们所承诺的各种合约的违约所造成的可能损失。从简单意义上讲，信用风险表现为证券化资产所产生的现金流不能支持本金和利息的及时支付而给投资者带来损失。

（2）利率风险是指资产支持证券作为固定收益证券的一种，也具有利率风险，即资产支持证券的价格受利率波动发生逆向变动而造成的风险。

（3）流动性风险是指资产支持证券不能迅速、低成本地变现的风险。

（4）提前偿付风险是指若合同约定债务人有权在产品到期前偿还，则存在由于提前偿付而使投资者遭受损失的可能性。

（5）操作风险是指相关各方在业务操作过程中，因操作失误或违反操作规程而引起的风险。

（6）法律风险是指因资产支持证券交易结构较为复杂、参与方较多、交易文件较多，而存在的法律风险和履约风险。

6、投资于存托凭证的风险

本基金的投资范围包括存托凭证，除与其他仅投资于沪深市场股票的基金所面临的共同风险外，本基金还将面临存托凭证价格大幅波动甚至出现较大亏损的风险，以及与存托凭证发行机制相关的风险，包括存托凭证持有人与境外基础证券发行人的股东在法律地位、享有权利等方面存在差异可能引发的风险；存托凭证持有人在分红派息、行使表决权等方面的特殊安排可能引发的风险；存托协议自动约束存托凭证持有人的风险；因地上市造成存托凭证价格差异以及波动的风险；存托凭证持有人权益被摊薄的风险；存托凭证退市的风险；已在境外上市的基础证券发行人，在持续信息披露监管方面与境内可能存在差异的风险；境内外法律制度、监管环境差异可能导致的其他风险。

7、基金合同终止的风险

《基金合同》生效后，连续 20 个工作日出现基金份额持有人数量不满 200 人或者基金资产净值低于 5000 万元的，基金管理人应当在定期报告中予以披露；连续 60 个工作日出现前述情形的，本基金将按照基金合同的约定进入清算程序

并终止，而无需召开基金份额持有人大会。

五、其他风险

1、操作风险

相关当事人在业务各环节操作过程中，因内部控制存在缺陷或者人为因素造成操作失误或违反操作规程等引致的风险，例如，越权违规交易、会计部门欺诈、交易错误、IT系统故障等风险。

2、技术风险

当计算机、通讯系统、交易网络等技术保障系统或信息网络支持出现异常情况，可能导致基金日常的申购赎回无法按正常时限完成、注册登记系统瘫痪、核算系统无法按正常时限显示产生净值、基金的投资交易指令无法及时传输等风险。

3、法律风险

由于法律法规方面的原因，某些市场行为受到限制或合同不能正常执行，导致基金资产的损失。

4、其他风险

战争、自然灾害等不可抗力可能导致基金资产有遭受损失的风险，以及证券市场、基金管理人及基金销售代理人可能因不可抗力无法正常工作，从而有影响基金的申购和赎回按正常时限完成的风险。

第十八部分 基金的终止与清算

一、《基金合同》的变更

1、变更基金合同涉及法律法规规定或本基金合同约定应经基金份额持有人大会决议通过的事项的，应召开基金份额持有人大会决议通过。对于可不经基金份额持有人大会决议通过的事项，由基金管理人和基金托管人同意后变更并公告，并报中国证监会备案。

2、关于《基金合同》变更的基金份额持有人大会决议事项自表决通过之日起生效且方可执行，自决议生效后两个工作日内在指定媒介公告。

二、《基金合同》的终止事由

有下列情形之一的，《基金合同》应当终止：

- 1、基金份额持有人大会决定终止的；
- 2、基金管理人、基金托管人职责终止，在6个月内没有新基金管理人、新基金托管人承接的；
- 3、《基金合同》约定的其他情形；
- 4、相关法律法规和中国证监会规定的其他情况。

三、基金财产的清算

1、基金财产清算小组：自出现《基金合同》终止事由之日起30个工作日内成立清算小组，基金管理人组织基金财产清算小组并在中国证监会的监督下进行基金清算。

2、基金财产清算小组组成：基金财产清算小组成员由基金管理人、基金托管人、具有证券、期货相关业务资格的注册会计师、律师以及中国证监会指定的人员组成。基金财产清算小组可以聘用必要的工作人员。

3、基金财产清算小组职责：基金财产清算小组负责基金财产的保管、清理、估价、变现和分配。基金财产清算小组可以依法进行必要的民事活动。

4、基金财产清算程序：

- (1)《基金合同》终止情形出现时，由基金财产清算小组统一接管基金；
- (2)对基金财产和债权债务进行清理和确认；

- (3) 对基金财产进行估值和变现；
- (4) 制作清算报告；
- (5) 聘请会计师事务所对清算报告进行外部审计，聘请律师事务所对清算报告出具法律意见书；
- (6) 将清算报告报中国证监会备案并公告；
- (7) 对基金剩余财产进行分配。

5、基金财产清算的期限为6个月。

四、清算费用

清算费用是指基金财产清算小组在进行基金清算过程中发生的所有合理费用，清算费用由基金财产清算小组优先从基金财产中支付。

五、基金财产清算剩余资产的分配

依据基金财产清算的分配方案，将基金财产清算后的全部剩余资产扣除基金财产清算费用、交纳所欠税款并清偿基金债务后，按基金份额持有人持有的基金份额比例进行分配。

六、基金财产清算的公告

清算过程中的有关重大事项须及时公告；基金财产清算报告经具有证券、期货相关业务资格的会计师事务所审计并由律师事务所出具法律意见书后报中国证监会备案并公告。基金财产清算公告于基金财产清算报告报中国证监会备案后5个工作日内由基金财产清算小组进行公告，基金财产清算小组应当将清算报告登载在指定网站上，并将清算报告提示性公告登载在指定报刊上。

七、基金财产清算账册及文件的保存

基金财产清算账册及有关文件由基金托管人保存15年以上。

第十九部分 基金合同的内容摘要

一、基金份额持有人、基金管理人和基金托管人的权利与义务

（一）基金管理人的权利与义务

1、根据《基金法》、《运作办法》及其他有关规定，基金管理人的权利包括但不限于：

（1）依法募集资金；

（2）自《基金合同》生效之日起，根据法律法规和《基金合同》独立运用并管理基金财产；

（3）依照《基金合同》收取基金管理费以及法律法规规定或中国证监会批准的其他费用；

（4）销售基金份额；

（5）按照规定召集基金份额持有人大会；

（6）依据《基金合同》及有关法律、法规规定监督基金托管人，如认为基金托管人违反了《基金合同》及国家有关法律、法规规定，应呈报中国证监会和其他监管部门，并采取必要措施保护基金投资者的利益；

（7）在基金托管人更换时，提名新的基金托管人；

（8）选择、更换基金销售机构，对基金销售机构的相关行为进行监督和处理；

（9）担任或委托其他符合条件的机构担任基金登记机构办理基金登记业务并获得《基金合同》规定的费用，若委托其他机构办理登记业务的，应对委托的基金登记机构办理基金登记的行为进行监督；

（10）依据《基金合同》及有关法律、法规规定决定基金收益的分配方案；

（11）在《基金合同》约定的范围内，拒绝或暂停受理申购与赎回申请；

（12）依照法律法规为基金的利益对被投资公司行使股东权利，为基金的利益行使因基金财产投资于证券所产生的权利；

（13）在法律法规允许的前提下，为基金的利益依法为基金进行融资；

（14）以基金管理人的名义，代表基金份额持有人的利益行使诉讼权利或者实施其他法律行为；

(15) 选择、更换律师事务所、会计师事务所、证券、期货经纪商或其他为基金提供服务的外部机构；

(16) 在符合有关法律、法规的前提下，制订和调整有关基金认购、申购、赎回、转换和非交易过户等业务业务规则；

(17) 法律法规及中国证监会规定的和《基金合同》约定的其他权利。

2、根据《基金法》、《运作办法》及其他有关规定，基金管理人的义务包括但不限于：

(1) 依法募集资金，办理或者委托经中国证监会认定的其他机构代为办理基金份额的发售、申购、赎回和登记事宜；

(2) 办理基金备案手续；

(3) 自《基金合同》生效之日起，以诚实信用、谨慎勤勉的原则管理和运用基金财产；

(4) 配备足够的具有专业资格的人员进行基金投资分析、决策，以专业化的经营方式管理和运作基金财产；

(5) 建立健全内部风险控制、监察与稽核、财务管理及人事管理等制度，保证所管理的基金财产和基金管理人的财产相互独立，对所管理的不同基金分别管理，分别记账，进行证券投资；

(6) 除依据《基金法》、《基金合同》及其他有关规定外，不得利用基金财产为自己及任何第三人谋取利益，不得委托第三人运作基金财产；

(7) 依法接受基金托管人的监督；

(8) 采取适当合理的措施使计算基金份额认购、申购、赎回和注销价格的方法符合《基金合同》等法律文件的规定，按有关规定计算并公告基金净值信息，确定基金份额申购、赎回的价格；

(9) 进行基金会计核算并编制基金财务会计报告；

(10) 编制季度报告、中期报告和年度报告；

(11) 严格按照《基金法》、《基金合同》及其他有关规定，履行信息披露及报告义务；

(12) 保守基金商业秘密，不泄露基金投资计划、投资意向等。除《基金法》、《基金合同》及其他有关规定另有规定外，在基金信息公开披露前应予保密，不向他人泄露；

(13) 按《基金合同》的约定确定基金收益分配方案，及时向基金份额持有

人分配基金收益；

（14）按规定受理申购与赎回申请，及时、足额支付赎回款项；

（15）依据《基金法》、《基金合同》及其他有关规定召集基金份额持有人大会或配合基金托管人、基金份额持有人依法召集基金份额持有人大会；

（16）按规定保存基金财产管理业务活动的会计账册、报表、记录和其他相关资料 15 年以上；

（17）确保需要向基金投资者提供的各项文件或资料在规定时间发出，并且保证投资者能够按照《基金合同》规定的时间和方式，随时查阅到与基金有关的公开资料，并在支付合理成本的条件下得到有关资料的复印件；

（18）组织并参加基金财产清算小组，参与基金财产的保管、清理、估价、变现和分配；

（19）面临解散、依法被撤销或者被依法宣告破产时，及时报告中国证监会并通知基金托管人；

（20）因违反《基金合同》导致基金财产的损失或损害基金份额持有人合法权益时，应当承担赔偿责任，其赔偿责任不因其退任而免除；

（21）监督基金托管人按法律法规和《基金合同》规定履行自己的义务，基金托管人违反《基金合同》造成基金财产损失时，基金管理人应为基金份额持有人利益向基金托管人追偿；

（22）当基金管理人将其义务委托第三方处理时，应当对第三方处理有关基金事务的行为承担责任；

（23）以基金管理人名义，代表基金份额持有人利益行使诉讼权利或实施其他法律行为；

（24）基金管理人在募集期间未能达到基金的备案条件，《基金合同》不能生效，基金管理人承担全部募集费用，将已募集资金并加计银行同期活期存款利息在基金募集期结束后 30 日内退还基金认购人；

（25）执行生效的基金份额持有人大会的决议；

（26）建立并保存基金份额持有人名册；

（27）法律法规及中国证监会规定的和《基金合同》约定的其他义务。

（二）基金托管人的权利与义务

1、根据《基金法》、《运作办法》及其他有关规定，基金托管人的权利包括但不限于：

（1）自《基金合同》生效之日起，依法律法规和《基金合同》的规定安全保管基金财产；

（2）依《基金合同》约定获得基金托管费以及法律法规规定或监管部门批准的其他费用；

（3）监督基金管理人对本基金的投资运作，如发现基金管理人违反《基金合同》及国家法律法规行为，对基金财产、其他当事人的利益造成重大损失的情形，应呈报中国证监会，并采取必要措施保护基金投资者的利益；

（4）根据相关市场规则，为基金开设资金账户、证券账户和期货账户等投资所需账户，为基金办理证券、期货交易资金清算；

（5）提议召开或召集基金份额持有人大会；

（6）在基金管理人更换时，提名新的基金管理人；

（7）法律法规及中国证监会规定的和《基金合同》约定的其他权利。

2、根据《基金法》、《运作办法》及其他有关规定，基金托管人的义务包括但不限于：

（1）以诚实信用、勤勉尽责的原则持有并安全保管基金财产；

（2）设立专门的基金托管部门，具有符合要求的营业场所，配备足够的、合格的熟悉基金托管业务的专职人员，负责基金财产托管事宜；

（3）建立健全内部风险控制、监察与稽核、财务管理及人事管理等制度，确保基金财产的安全，保证其托管的基金财产与基金托管人自有财产以及不同的基金财产相互独立；对所托管的不同的基金分别设置账户，独立核算，分账管理，保证不同基金之间在账户设置、资金划拨、账册记录等方面相互独立；

（4）除依据《基金法》、《基金合同》及其他有关规定外，不得利用基金财产为自己及任何第三人谋取利益，不得委托第三人托管基金财产；

（5）保管由基金管理人代表基金签订的与基金有关的重大合同及有关凭证；

（6）按规定开设基金财产的资金账户、证券账户和期货账户等投资所需账户，按照《基金合同》的约定，根据基金管理人的投资指令，及时办理清算、交割事宜；

（7）保守基金商业秘密，除《基金法》、《基金合同》及其他有关规定另有规定外，在基金信息公开披露前予以保密，不得向他人泄露，向审计、法律等外部专业顾问提供的除外；

（8）复核、审查基金管理人计算的基金资产净值、基金份额净值、基金份额申购、赎回价格；

（9）办理与基金托管业务活动有关的信息披露事项；

（10）对基金财务会计报告、季度报告、中期报告和年度报告出具意见，说明基金管理人在各重要方面的运作是否严格按照《基金合同》的规定进行；如果基金管理人未执行《基金合同》规定的行为，还应当说明基金托管人是否采取了适当的措施；

（11）保存基金托管业务活动的记录、账册、报表和其他相关资料 15 年以上；

（12）从基金管理人或其委托的登记机构处接收并保存基金份额持有人名册；

（13）按规定制作相关账册并与基金管理人核对；

（14）依据基金管理人的指令或有关规定向基金份额持有人支付基金收益和赎回款项；

（15）依据《基金法》、《基金合同》及其他有关规定，召集基金份额持有人大会或配合基金管理人、基金份额持有人依法召集基金份额持有人大会；

（16）按照法律法规和《基金合同》的规定监督基金管理人的投资运作；

（17）参加基金财产清算小组，参与基金财产的保管、清理、估价、变现和分配；

（18）面临解散、依法被撤销或者被依法宣告破产时，及时报告中国证监会和银行业监督管理机构，并通知基金管理人；

（19）因违反《基金合同》导致基金财产损失时，应承担赔偿责任，其赔偿责任不因其退任而免除；

（20）按规定监督基金管理人按法律法规和《基金合同》规定履行自己的义务，基金管理人因违反《基金合同》造成基金财产损失时，应为基金份额持有人利益向基金管理人追偿；

- (21) 执行生效的基金份额持有人大会的决议；
 - (22) 法律法规及中国证监会规定的和《基金合同》约定的其他义务。
- (三) 基金份额持有人的权利和义务

基金投资者持有本基金基金份额的行为即视为对《基金合同》的承认和接受，基金投资者自依据《基金合同》取得基金份额，即成为本基金份额持有人和《基金合同》的当事人，直至其不再持有本基金的基金份额。基金份额持有人作为《基金合同》当事人并不以在《基金合同》上书面签章或签字为必要条件。

同一类别每份基金份额具有同等的合法权益。

1、根据《基金法》、《运作办法》及其他有关规定，基金份额持有人的权利包括但不限于：

- (1) 分享基金财产收益；
- (2) 参与分配清算后的剩余基金财产；
- (3) 依法申请赎回或转让其持有的基金份额；
- (4) 按照规定要求召开基金份额持有人大会或者召集基金份额持有人大会；
- (5) 出席或者委派代表出席基金份额持有人大会，对基金份额持有人大会审议事项行使表决权；
- (6) 查阅或者复制公开披露的基金信息资料；
- (7) 监督基金管理人的投资运作；
- (8) 对基金管理人、基金托管人、基金服务机构损害其合法权益的行为依法提起诉讼或仲裁；
- (9) 法律法规及中国证监会规定的和《基金合同》约定的其他权利。

2、根据《基金法》、《运作办法》及其他有关规定，基金份额持有人的义务包括但不限于：

- (1) 认真阅读并遵守《基金合同》、招募说明书等信息披露文件；
- (2) 了解所投资基金产品，了解自身风险承受能力，自主判断基金的投资价值，自主做出投资决策，自行承担投资风险；
- (3) 关注基金信息披露，及时行使权利和履行义务；
- (4) 交纳基金认购、申购款项及法律法规和《基金合同》所规定的费用；
- (5) 在其持有的基金份额范围内，承担基金亏损或者《基金合同》终止的

有限责任；

- (6) 不从事任何有损基金及其他《基金合同》当事人合法权益的活动；
- (7) 执行生效的基金份额持有人大会的决议；
- (8) 返还在基金交易过程中因任何原因获得的不当得利；
- (9) 法律法规及中国证监会规定的和《基金合同》约定的其他义务。

二、基金份额持有人大会召集、议事及表决的程序和规则

基金份额持有人大会由基金份额持有人组成，基金份额持有人的合法授权代表有权代表基金份额持有人出席会议并表决。基金份额持有人持有的每一基金份额拥有平等的投票权。

本基金份额持有人大会不设日常机构。

（一）召开事由

1、当出现或需要决定下列事由之一的，应当召开基金份额持有人大会，但法律法规、中国证监会另有规定或基金合同另有约定的除外：

- (1) 终止《基金合同》；
- (2) 更换基金管理人；
- (3) 更换基金托管人；
- (4) 转换基金运作方式；
- (5) 调整基金管理人、基金托管人的报酬标准或提高销售服务费；
- (6) 变更基金类别；
- (7) 本基金与其他基金的合并；
- (8) 变更基金投资目标、范围或策略；
- (9) 变更基金份额持有人大会程序；
- (10) 基金管理人或基金托管人要求召开基金份额持有人大会；
- (11) 单独或合计持有本基金总份额 10%以上（含 10%）基金份额的基金份额持有人（以基金管理人收到提议当日的基金份额计算，下同）就同一事项书面要求召开基金份额持有人大会；
- (12) 对基金合同当事人权利和义务产生重大影响的其他事项；
- (13) 法律法规、《基金合同》或中国证监会规定的其他应当召开基金份额持有人大会的事项。

2、以下情况可由基金管理人和基金托管人协商后修改，不需召开基金份额

持有人大会：

- （1）调低基金销售服务费；
- （2）法律法规要求增加的基金费用的收取；
- （3）在法律法规规定和《基金合同》约定的范围内且在对基金份额持有人利益无实质性不利影响的前提下，调整本基金的申购费率、调低赎回费率或变更收费方式；
- （4）因相应的法律法规发生变动而应当对《基金合同》进行修改；
- （5）对《基金合同》的修改对基金份额持有人利益无实质性不利影响或修改不涉及《基金合同》当事人权利义务关系发生重大变化；
- （6）在法律法规规定和《基金合同》约定的范围内且在对基金份额持有人利益无实质性不利影响的前提下，增加或调整基金份额类别设置；
- （7）在法律法规规定和《基金合同》约定的范围内且在对基金份额持有人利益无实质性不利影响的前提下，基金管理人、登记机构、基金销售机构调整有关认购、申购、赎回、转换、非交易过户、转托管等业务规则；
- （8）在法律法规规定和《基金合同》约定的范围内且在对基金份额持有人利益无实质性不利影响的前提下，本基金推出新业务或服务；
- （9）按照法律法规和《基金合同》规定不需召开基金份额持有人大会的其他情形。

（二）会议召集人及召集方式

1、除法律法规规定或《基金合同》另有约定外，基金份额持有人大会由基金管理人召集。

2、基金管理人未按规定召集或不能召集时，由基金托管人召集。

3、基金托管人认为有必要召开基金份额持有人大会的，应当向基金管理人提出书面提议。基金管理人应当自收到书面提议之日起 10 日内决定是否召集，并书面告知基金托管人。基金管理人决定召集的，应当自出具书面决定之日起 60 日内召开；基金管理人决定不召集，基金托管人仍认为有必要召开的，应当由基金托管人自行召集，并自出具书面决定之日起 60 日内召开并告知基金管理人，基金管理人应当配合。

4、代表基金份额 10%以上（含 10%）的基金份额持有人就同一事项书面要

求召开基金份额持有人大会，应当向基金管理人提出书面提议。基金管理人应当自收到书面提议之日起 10 日内决定是否召集，并书面告知提出提议的基金份额持有人代表和基金托管人。基金管理人决定召集的，应当自出具书面决定之日起 60 日内召开；基金管理人决定不召集，代表基金份额 10%以上（含 10%）的基金份额持有人仍认为有必要召开的，应当向基金托管人提出书面提议。基金托管人应当自收到书面提议之日起 10 日内决定是否召集，并书面告知提出提议的基金份额持有人代表和基金管理人；基金托管人决定召集的，应当自出具书面决定之日起 60 日内召开并告知基金管理人，基金管理人应当配合。

5、代表基金份额 10%以上（含 10%）的基金份额持有人就同一事项要求召开基金份额持有人大会，而基金管理人、基金托管人都不召集的，单独或合计代表基金份额 10%以上（含 10%）的基金份额持有人有权自行召集，并至少提前 30 日报中国证监会备案。基金份额持有人依法自行召集基金份额持有人大会的，基金管理人、基金托管人应当配合，不得阻碍、干扰。

6、基金份额持有人会议的召集人负责选择确定开会时间、地点、方式和权益登记日。

（三）召开基金份额持有人大会的通知时间、通知内容、通知方式

1、召开基金份额持有人大会，召集人应于会议召开前 30 日，在指定媒介公告。基金份额持有人大会通知应至少载明以下内容：

- （1）会议召开的时间、地点和会议形式；
- （2）会议拟审议的事项、议事程序和表决方式；
- （3）有权出席基金份额持有人大会的基金份额持有人的权益登记日；
- （4）授权委托证明的内容要求（包括但不限于代理人身份，代理权限和代理有效期限等）、送达时间和地点；
- （5）会务常设联系人姓名及联系电话；
- （6）出席会议者必须准备的文件和必须履行的手续；
- （7）召集人需要通知的其他事项。

2、采取通讯开会方式并进行表决的情况下，由会议召集人决定在会议通知中说明本次基金份额持有人大会所采取的具体通讯方式、委托的公证机关及其联系方式和联系人、表决意见寄交的截止时间和收取方式。

3、如召集人为基金管理人，还应另行书面通知基金托管人到指定地点对表决意见的计票进行监督；如召集人为基金托管人，则应另行书面通知基金管理人到指定地点对表决意见的计票进行监督；如召集人为基金份额持有人，则应另行书面通知基金管理人和基金托管人到指定地点对表决意见的计票进行监督。基金管理人或基金托管人拒不派代表对表决意见的计票进行监督的，不影响表决意见的计票效力。

（四）基金份额持有人出席会议的方式

基金份额持有人大会可通过现场开会方式、通讯开会方式等法律法规或监管机构允许的其他方式召开，会议的召开方式由会议召集人确定。

1、现场开会。由基金份额持有人本人出席或以代理投票授权委托证明委派代表出席，现场开会时基金管理人和基金托管人的授权代表应当列席基金份额持有人大会，基金管理人或基金托管人不派代表列席的，不影响表决效力。现场开会同时符合以下条件时，可以进行基金份额持有人大会议程：

（1）亲自出席会议者持有基金份额的凭证、受托出席会议者出具的委托人持有基金份额的凭证及委托人的代理投票授权委托证明符合法律法规、《基金合同》和会议通知的规定，并且持有基金份额的凭证与基金管理人持有的登记资料相符；

（2）经核对，汇总到会者出示的在权益登记日持有基金份额的凭证显示，有效的基金份额不少于本基金在权益登记日基金总份额的二分之一（含二分之一）。若到会者在权益登记日代表的有效的基金份额少于本基金在权益登记日基金总份额的二分之一，召集人可以在原公告的基金份额持有人大会召开时间的3个月以后、6个月以内，就原定审议事项重新召集基金份额持有人大会。重新召集的基金份额持有人大会到会者在权益登记日代表的有效的基金份额应不少于本基金在权益登记日基金总份额的三分之一（含三分之一）。

2、通讯开会。通讯开会系指基金份额持有人将其对表决事项的投票以会议通知载明的形式在表决截止日以前送达至召集人指定的地址或系统。在同时符合以下条件时，通讯开会的方式视为有效：

（1）会议召集人按《基金合同》约定公布会议通知后，在2个工作日内连续公布相关提示性公告；

(2) 召集人按基金合同约定通知基金托管人（如果基金托管人为召集人，则为基金管理人）到指定地点对表决意见的计票进行监督。会议召集人在基金托管人（如果基金托管人为召集人，则为基金管理人）和公证机关的监督下按照会议通知规定的方式收取基金份额持有人的表决意见；基金托管人或基金管理人经通知不参加收取表决意见的，不影响表决效力；

(3) 本人直接出具表决意见或授权他人代表出具表决意见的，基金份额持有人所持有的基金份额不小于在权益登记日基金总份额的二分之一（含二分之一）；若本人直接出具表决意见或授权他人代表出具表决意见基金份额持有人所持有的基金份额小于在权益登记日基金总份额的二分之一，召集人可以在原公告的基金份额持有人大会召开时间的3个月以后、6个月以内，就原定审议事项重新召集基金份额持有人大会。重新召集的基金份额持有人大会应当有代表三分之一以上（含三分之一）基金份额的持有人直接出具表决意见或授权他人代表出具表决意见；

(4) 上述第(3)项中直接出具表决意见的基金份额持有人或受托代表他人出具表决意见的代理人，同时提交的持有基金份额的凭证、受托出具表决意见的代理人出具的委托人持有基金份额的凭证及委托人的代理投票授权委托证明符合法律法规、《基金合同》和会议通知的规定，并与基金登记机构记录相符。

3、在法律法规或监管机构允许的情况下，经会议通知载明，基金份额持有人也可以采用网络、电话或其他方式进行表决；除纸面授权外，基金份额持有人也可以采用网络、电话或其他方式授权他人代为出席会议并表决，具体方式由会议召集人确定并在会议通知中载明。在会议召开方式上，本基金亦可采用其他非现场方式或者以现场方式与非现场方式相结合的方式召开基金份额持有人大会，会议程序比照现场开会和通讯方式开会的程序进行。

(五) 议事内容与程序

1、议事内容及提案权

议事内容为关系基金份额持有人利益的重大事项，如《基金合同》的重大修改、决定终止《基金合同》、更换基金管理人、更换基金托管人、与其他基金合并、法律法规及《基金合同》规定的其他事项以及会议召集人认为需提交基金份额持有人大会讨论的其他事项。

基金份额持有人大会的召集人发出召集会议的通知后，对原有提案的修改应当在基金份额持有人大会召开前及时公告。

基金份额持有人大会不得对未事先公告的议事内容进行表决。

2、议事程序

（1）现场开会

在现场开会的方式下，首先由大会主持人按照下列第七条规定程序确定和公布监票人，然后由大会主持人宣读提案，经讨论后进行表决，并形成大会决议。大会主持人为基金管理人授权出席会议的代表，在基金管理人授权代表未能主持大会的情况下，由基金托管人授权其出席会议的代表主持；如果基金管理人授权代表和基金托管人授权代表均未能主持大会，则由出席大会的基金份额持有人和代理人所持表决权的二分之一以上（含二分之一）选举产生一名基金份额持有人作为该次基金份额持有人大会的主持人。基金管理人和基金托管人拒不出席或主持基金份额持有人大会，不影响基金份额持有人大会作出的决议的效力。

会议召集人应当制作出席会议人员的签名册。签名册载明参加会议人员姓名（或单位名称）、身份证明文件号码、持有或代表有表决权的基金份额、委托人姓名（或单位名称）和联系方式等事项。

（2）通讯开会

在通讯开会的情况下，首先由召集人提前 30 日公布提案，在所通知的表决截止日期后 2 个工作日内在公证机关监督下由召集人统计全部有效表决，在公证机关监督下形成决议。

（六）表决

基金份额持有人所持每份基金份额有一票表决权。

基金份额持有人大会决议分为一般决议和特别决议：

1、一般决议，一般决议须经参加大会的基金份额持有人或其代理人所持表决权的二分之一以上（含二分之一）通过方为有效；除下列第 2 项所规定的须以特别决议通过事项以外的其他事项均以一般决议的方式通过。

2、特别决议，特别决议应当经参加大会的基金份额持有人或其代理人所持表决权的三分之二以上（含三分之二）通过方可做出。除基金合同另有约定外，转换基金运作方式、更换基金管理人或者基金托管人、终止《基金合同》以及与

其他基金合并以特别决议通过方为有效。

3、基金份额持有人大会采取记名方式进行投票表决。

4、采取通讯方式进行表决时，除非在计票时监督员及公证机关均认为有充分的相反证据证明，否则提交符合会议通知中规定的确认投资者身份文件的表决视为有效出席的投资者，表面符合会议通知规定的表决意见视为有效表决，表决意见模糊不清或相互矛盾的视为弃权表决，但应当计入出具表决意见的基金份额持有人所代表的基金份额总数。

5、基金份额持有人大会的各项提案或同一项提案内并列的各项议题应当分开审议、逐项表决。

（七）计票

1、现场开会

（1）如大会由基金管理人或基金托管人召集，基金份额持有人大会的主持人应当在会议开始后宣布在出席会议的基金份额持有人和代理人中选举两名基金份额持有人代表与大会召集人授权的一名监督员共同担任监票人；如大会由基金份额持有人自行召集或大会虽然由基金管理人或基金托管人召集，但是基金管理人或基金托管人未出席大会的，基金份额持有人大会的主持人应当在会议开始后宣布在出席会议的基金份额持有人中选举三名基金份额持有人代表担任监票人。基金管理人或基金托管人不出席大会的，不影响计票的效力。

（2）监票人应当在基金份额持有人表决后立即进行清点并由大会主持人当场公布计票结果。

（3）如果会议主持人或基金份额持有人或代理人对于提交的表决结果有异议，可以在宣布表决结果后立即对所投票数要求进行重新清点。监票人应当进行重新清点，重新清点以一次为限。重新清点后，大会主持人应当当场公布重新清点结果。

（4）计票过程应由公证机关予以公证，基金管理人或基金托管人拒不出席大会的，不影响计票的效力。

2、通讯开会

在通讯开会的情况下，计票方式为：由大会召集人授权的两名监督员在基金托管人授权代表（若由基金托管人召集，则为基金管理人授权代表）的监督下进

行计票，并由公证机关对其计票过程予以公证。基金管理人或基金托管人拒派代表对表决意见的计票进行监督的，不影响计票和表决结果。

（八）生效与公告

基金份额持有人大会的决议，召集人应当自通过之日起5日内报中国证监会备案。

基金份额持有人大会决议自表决通过之日起生效。

基金份额持有人大会决议自生效之日起2日内在指定媒介上公告。如果采用通讯方式进行表决，在公告基金份额持有人大会决议时，必须将公证书全文、公证机构、公证员姓名等一同公告。

基金管理人、基金托管人和基金份额持有人应当执行生效的基金份额持有人大会的决议。生效的基金份额持有人大会决议对全体基金份额持有人、基金管理人、基金托管人均有约束力。

（九）本部分关于基金份额持有人大会召开事由、召开条件、议事程序、表决条件等规定，凡是直接引用法律法规的部分，如将来法律法规修改导致相关内容被取消或变更的，基金管理人与基金托管人协商一致并提前公告后，可直接对本部分内容进行修改和调整，无需召开基金份额持有人大会审议。

三、基金合同解除和终止的事由、程序

（一）《基金合同》的终止事由

有下列情形之一的，《基金合同》应当终止：

- 1、基金份额持有人大会决定终止的；
- 2、基金管理人、基金托管人职责终止，在6个月内没有新基金管理人、新基金托管人承接的；
- 3、《基金合同》约定的其他情形；
- 4、相关法律法规和中国证监会规定的其他情况。

（二）基金财产的清算

1、基金财产清算小组：自出现《基金合同》终止事由之日起30个工作日内成立清算小组，基金管理人组织基金财产清算小组并在中国证监会的监督下进行基金清算。

2、基金财产清算小组组成：基金财产清算小组成员由基金管理人、基金托

管人、具有证券、期货相关业务资格的注册会计师、律师以及中国证监会指定的人员组成。基金财产清算小组可以聘用必要的工作人员。

3、基金财产清算小组职责：基金财产清算小组负责基金财产的保管、清理、估价、变现和分配。基金财产清算小组可以依法进行必要的民事活动。

4、基金财产清算程序：

- (1) 《基金合同》终止情形出现时，由基金财产清算小组统一接管基金；
- (2) 对基金财产和债权债务进行清理和确认；
- (3) 对基金财产进行估值和变现；
- (4) 制作清算报告；
- (5) 聘请会计师事务所对清算报告进行外部审计，聘请律师事务所对清算报告出具法律意见书；
- (6) 将清算报告报中国证监会备案并公告；
- (7) 对基金剩余财产进行分配。

5、基金财产清算的期限为6个月。

(三) 清算费用

清算费用是指基金财产清算小组在进行基金清算过程中发生的所有合理费用，清算费用由基金财产清算小组优先从基金财产中支付。

(四) 基金财产清算剩余资产的分配

依据基金财产清算的分配方案，将基金财产清算后的全部剩余资产扣除基金财产清算费用、交纳所欠税款并清偿基金债务后，按基金份额持有人持有的基金份额比例进行分配。

(五) 基金财产清算的公告

清算过程中的有关重大事项须及时公告；基金财产清算报告经具有证券、期货相关业务资格的会计师事务所审计并由律师事务所出具法律意见书后报中国证监会备案并公告。基金财产清算公告于基金财产清算报告报中国证监会备案后5个工作日内由基金财产清算小组进行公告，基金财产清算小组应当将清算报告登载在指定网站上，并将清算报告提示性公告登载在指定报刊上。

(六) 基金财产清算账册及文件的保存

基金财产清算账册及有关文件由基金托管人保存15年以上。

四、争议解决方式

各方当事人同意，因《基金合同》而产生的或与《基金合同》有关的一切争议，如经友好协商未能解决的，均应提交上海国际经济贸易仲裁委员会，按照申请仲裁时该会现行有效的仲裁规则进行仲裁，仲裁地点为上海市。仲裁裁决是终局的，对各方均有约束力。仲裁费用由败诉方承担。

争议处理期间，基金合同当事人应恪守各自的职责，继续履行基金合同规定的义务，维护基金份额持有人的合法权益。

《基金合同》受中国法律管辖。

五、基金合同存放地和投资者取得基金合同的方式

《基金合同》可印制成册，供投资者在基金管理人、基金托管人、销售机构的办公场所和营业场所查阅。

第二十部分 基金托管协议的内容摘要

一、托管协议当事人

（一）基金管理人

名称：德邦基金管理有限公司

住所：上海市虹口区吴淞路218号3501B室

办公地址：上海市黄浦区中山东二路600号S1幢2101-2106单元（公司运营与数据中心相关人员仍在上海市虹口区吴淞路218号3501B室办公）

法定代表人：左畅

成立时间：2012年3月27日

批准设立机关：中国证券监督管理委员会

批准设立文号：证监许可[2012]249号

经营范围：基金募集、基金销售、特定客户资产管理、资产管理和中国证监会许可的其他业务

注册资本：5.9亿元人民币

组织形式：有限责任公司

存续期间：持续经营

（二）基金托管人

名称：交通银行股份有限公司（简称：交通银行）

住所：上海市浦东新区银城中路188号（邮政编码：200120）

办公地址：上海市长宁区仙霞路18号（邮政编码：200336）

法定代表人/负责人：任德奇

成立时间：1987年3月30日

批准设立机关及批准设立文号：国务院国发(1986)字第81号文和中国人民银行银发[1987]40号文

基金托管业务批准文号：中国证监会证监基字[1998]25号

经营范围：吸收公众存款；发放短期、中期和长期贷款；办理国内外结算；办理票据承兑与贴现；发行金融债券；代理发行、代理兑付、承销政府债券；买

卖政府债券、金融债券；从事同业拆借；买卖、代理买卖外汇；从事银行卡业务；提供信用证服务及担保；代理收付款项业务；提供保管箱服务；经国务院银行业监督管理机构批准的其他业务；经营结汇、售汇业务。

注册资本：742.63 亿元人民币

组织形式：股份有限公司

存续期间：持续经营

二、基金托管人对基金管理人的投资行为行使监督权

1.基金托管人根据有关法律法规的规定及《基金合同》和本协议的约定，对基金的投资范围、投资对象进行监督。

本基金的投资范围为具有良好流动性的金融工具，包括股票（包括中小板、创业板、存托凭证及其他经中国证监会核准上市的股票）、债券（包括国债、央行票据、金融债、企业债、公司债、次级债、地方政府债券、中期票据、可转换债券（含分离交易可转换债券）、可交换债券、中小企业私募债券、短期融资券、超短期融资券等）、资产支持证券、债券回购、同业存单、银行存款、货币市场工具、权证、股指期货、国债期货、股票期权以及法律法规或中国证监会允许基金投资的其他金融工具（但须符合中国证监会相关规定）。

本基金投资于股票的比例为基金资产的 50%-95%，其中投资于乐享生活主题相关的证券比例不低于非现金基金资产的 80%。每个交易日日终在扣除股指期货合约、国债期货合约、股票期权合约需缴纳的交易保证金后，应当保持现金或者到期日在一年以内的政府债券投资比例合计不低于基金资产净值的 5%，其中，现金不包括结算备付金、存出保证金、应收申购款等。

若法律法规或监管机构以后允许基金投资于其他品种，基金管理人在履行适当程序后，可以将其纳入投资范围。

2.基金托管人根据有关法律法规的规定及《基金合同》和本协议的约定，对基金投资、融资比例进行监督。

（1）本基金投资于股票的比例为基金资产的 50%-95%，其中投资于乐享生活主题相关的证券比例不低于非现金基金资产的 80%；

（2）每个交易日日终在扣除股指期货合约、国债期货合约、股票期权合约需缴纳的交易保证金后，应当保持现金或者到期日在一年以内的政府债券投资比

例合计不低于基金资产净值的 5%，其中现金不包括结算备付金、存出保证金、应收申购款等；

（3）本基金持有一家公司发行的证券，其市值不超过基金资产净值的 10%；

（4）本基金管理人管理的全部基金持有一家公司发行的证券，不超过该证券的 10%；

（5）本基金持有的全部权证，其市值不得超过基金资产净值的 3%；

（6）本基金管理人管理的全部基金持有的同一权证，不得超过该权证的 10%；

（7）本基金在任何交易日买入权证的总金额，不得超过上一交易日基金资产净值的 0.5%；

（8）本基金投资于同一原始权益人的各类资产支持证券的比例，不得超过基金资产净值的 10%；

（9）本基金持有的全部资产支持证券，其市值不得超过基金资产净值的 20%；

（10）本基金持有的同一（指同一信用级别）资产支持证券的比例，不得超过该资产支持证券规模的 10%；

（11）本基金管理人管理的全部基金投资于同一原始权益人的各类资产支持证券，不得超过其各类资产支持证券合计规模的 10%；

（12）本基金应投资于信用级别评级为 BBB 以上（含 BBB）的资产支持证券。基金持有资产支持证券期间，如果其信用等级下降、不再符合投资标准，应在评级报告发布之日起 3 个月内予以全部卖出；

（13）基金财产参与股票发行申购，本基金所申报的金额不超过本基金的总资产，本基金所申报的股票数量不超过拟发行股票公司本次发行股票的总量；

（14）本基金总资产不得超过基金净资产的 140%；

（15）本基金进入全国银行间同业市场进行债券回购的资金余额不得超过基金资产净值的 40%，进入全国银行间同业市场进行债券回购的最长期限为 1 年，债券回购到期后不得展期；

（16）本基金参与股指期货交易，遵循以下投资比例限制：

1) 本基金在任何交易日日终，持有的买入股指期货合约价值不得超过基金

资产净值的 10%；

2) 本基金在任何交易日日终，持有的卖出股指期货合约价值不得超过基金持有的股票总市值的 20%；

3) 本基金在任何交易日内交易（不包括平仓）的股指期货合约的成交金额不得超过上一交易日基金资产净值的 20%；

4) 本基金持有的股票市值和买入、卖出股指期货合约价值，合计（轧差计算）应当符合基金合同关于股票投资比例的有关约定；

（17）本基金参与国债期货交易，遵循以下投资比例限制：

1) 本基金在任何交易日日终，持有的买入国债期货合约价值，不得超过基金资产净值的 15%；

2) 本基金在任何交易日日终，持有的卖出国债期货合约价值不得超过基金持有的债券总市值的 30%；

3) 基金在任何交易日内交易（不包括平仓）的国债期货合约的成交金额不得超过上一交易日基金资产净值的 30%；

4) 基金所持有的债券（不含到期日在一年以内的政府债券）市值和买入、卖出国债期货合约价值，合计（轧差计算）应当符合基金合同关于债券投资比例的有关约定；

（18）本基金参与股指期货或国债期货交易，每个交易日日终，持有的买入股指期货合约价值和买入国债期货合约价值与有价证券市值之和不得超过基金资产净值的 95%，其中，有价证券指股票、债券（不含到期日在一年以内的政府债券）、权证、资产支持证券、买入返售金融资产（不含质押式回购）等；

（19）本基金参与股票期权交易的，应当符合下列风险控制指标要求：

1) 本基金因未平仓的期权合约支付和收取的权利金总额不得超过基金资产净值的 10%；

2) 本基金开仓卖出认购期权的，应持有足额标的证券；开仓卖出认沽期权的，应持有合约行权所需的全额现金或交易所规则认可的可冲抵期权保证金的现金等价物；

3) 本基金未平仓的期权合约面值不得超过基金资产净值的 20%。其中，合约面值按照行权价乘以合约乘数计算；

(20) 本基金投资于中小企业私募债券，其单只市值不得超过基金资产净值的 10%；

(21) 本基金管理人管理的全部开放式基金（包括开放式基金以及处于开放期的定期开放基金）持有一家上市公司发行的可流通股票，不得超过该上市公司可流通股票的 15%；本基金管理人管理的全部投资组合持有一家上市公司发行的可流通股票，不得超过该上市公司可流通股票的 30%；

(22) 本基金主动投资于流动性受限资产的市值合计不得超过基金资产净值的 15%；因证券市场波动、上市公司股票停牌、基金规模变动等基金管理人之外的因素致使基金不符合本款所规定比例限制的，本基金管理人不得主动新增流动性受限资产的投资；

(23) 本基金与私募类证券资管产品及中国证监会认定的其他主体为交易对手开展逆回购交易的，可接受质押品的资质要求应当与基金合同约定的投资范围保持一致；

(24) 本基金投资存托凭证的比例限制依照境内上市交易的股票执行，与境内上市交易的股票合并计算；

(25) 法律法规及中国证监会规定的和《基金合同》约定的其他投资限制。

除上述第（2）、（12）、（22）、（23）项外，因证券、期货市场波动、证券发行人合并、基金规模变动等基金管理人之外的因素致使基金投资比例不符合上述规定投资比例的，基金管理人应当在 10 个交易日内进行调整，但中国证监会规定的特殊情形除外。法律法规另有规定的，从其规定。

基金管理人应当自基金合同生效之日起 6 个月内使基金的投资组合比例符合基金合同的有关约定。在上述期间内，本基金的投资范围、投资策略应当符合基金合同的约定。基金托管人对基金的投资的监督与检查自基金合同生效之日起开始。

如果法律法规或监管部门对上述投资组合比例限制进行变更的，以变更后的规定为准。法律法规或监管部门取消上述限制，如适用于本基金，基金管理人在履行适当程序后，则本基金投资不再受相关限制。

3. 基金托管人根据有关法律法规的规定及基金合同和本协议的约定，对基金投资禁止行为进行监督。基金财产不得用于下列投资或者活动。

- (1) 承销证券；
- (2) 违反规定向他人贷款或者提供担保；
- (3) 从事承担无限责任的投资；
- (4) 买卖其他基金份额，但是中国证监会另有规定的除外；
- (5) 向本基金的基金管理人、基金托管人出资；
- (6) 从事内幕交易、操纵证券交易价格及其他不正当的证券交易活动；
- (7) 法律、行政法规和中国证监会规定禁止的其他活动。

基金管理人运用基金财产买卖基金管理人、基金托管人及其控股股东、实际控制人或者与其有重大利害关系的公司发行的证券或者承销期内承销的证券，或者从事其他重大关联交易的，应当符合基金的投资目标和投资策略，遵循基金份额持有人利益优先的原则，防范利益冲突，建立健全内部审批机制和评估机制，按照市场公平合理价格执行。相关交易必须事先得到基金托管人的同意，并按法律法规予以披露。重大关联交易应提交基金管理人董事会审议，并经过三分之二以上的独立董事通过。基金管理人董事会应至少每半年对关联交易事项进行审查。

法律、行政法规或监管部门取消上述限制，如适用于本基金，基金管理人在履行适当程序后，本基金投资不再受相关限制。

4.基金托管人根据有关法律法规的规定及基金合同和本协议的约定，对基金管理人参与银行间债券市场进行监督。

(1) 基金托管人依据有关法律法规的规定和《基金合同》的约定对于基金管理人参与银行间债券市场交易时面临的交易对手资信风险进行监督。

基金管理人向基金托管人提供符合法律法规及行业标准的银行间债券市场交易对手的名单。基金托管人在收到名单后2个工作日内电话或回函确认收到该名单。基金管理人应定期和不定期对银行间债券市场现券及回购交易对手的名单进行更新。基金托管人在收到名单后2个工作日内电话或书面回函确认，新名单自基金托管人确认当日生效。新名单生效前已与本次剔除的交易对手所进行但尚未结算的交易，仍应按照协议进行结算。

(2) 基金管理人参与银行间债券市场交易时，有责任控制交易对手的资信风险，由于交易对手资信风险引起的损失，基金管理人应当负责向相关责任人追

偿。

5.基金托管人根据有关法律法规的规定及基金合同和本协议的约定，对基金管理人选择存款银行进行监督。

基金投资银行定期存款的，基金管理人应根据法律法规的规定及基金合同的约定，确定符合条件的所有存款银行的名单，并及时提供给基金托管人，基金托管人应据以对基金投资银行存款的交易对手是否符合有关规定进行监督。

本基金投资银行存款应符合如下规定：

（1）基金管理人、基金托管人应当与存款银行建立定期对账机制，确保基金银行存款业务账目及核算的真实、准确。

（2）基金管理人与基金托管人应根据相关规定，就本基金银行存款业务另行签订书面协议，明确双方在相关协议签署、账户开设与管理、投资指令传达与执行、资金划拨、账目核对、到期兑付、文件保管以及存款证实书的开立、传递、保管等流程中的权利、义务和职责，以确保基金财产的安全，保护基金份额持有人的合法权益。

（3）基金托管人应加强对基金银行存款业务的监督与核查，严格审查、复核相关协议、账户资料、投资指令、存款证实书等有关文件，切实履行托管职责。

（4）基金管理人与基金托管人在开展基金存款业务时，应严格遵守《基金法》、《运作办法》等有关法律法规，以及国家有关账户管理、利率管理、支付结算等的各项规定。

6.基金托管人对基金投资流通受限证券的监督

（1）基金投资流通受限证券,应遵守《关于基金投资非公开发行股票等流通受限证券有关问题的通知》等有关法律法规规定。

（2）流通受限证券，包括由《上市公司证券发行管理办法》规范的非公开发行股票、公开发行股票网下配售部分等在发行时明确一定期限锁定期的可交易证券，不包括由于发布重大消息或其他原因而临时停牌的证券、已发行未上市证券、回购交易中的质押券等流通受限证券。

（3）基金管理人应在基金首次投资流通受限证券前,向基金托管人提供经基金管理人董事会批准的有关基金投资流通受限证券的投资决策流程、风险控制制

度。基金投资非公开发行股票,基金管理人还应提供基金管理人董事会批准的流动性风险处置预案。上述资料应包括但不限于基金投资流通受限证券的投资额度和投资比例控制情况。基金管理人应至少于首次执行投资指令之前两个工作日将上述资料书面发至基金托管人,保证基金托管人有足够的时间进行审核。基金托管人应在收到上述资料后两个工作日内,以书面或其他双方认可的方式确认收到上述资料。

(4) 基金投资流通受限证券前,基金管理人应向基金托管人提供符合法律法规要求的有关书面信息,包括但不限于拟发行证券主体的中国证监会批准文件、发行证券数量、发行价格、锁定期,基金拟认购的数量、价格、总成本、总成本占基金资产净值的比例、已持有流通受限证券市值占资产净值的比例、资金划付时间等。基金管理人应保证上述信息的真实、完整,并应至少于拟执行投资指令前两个工作日将上述信息书面发至基金托管人,保证基金托管人有足够的时间进行审核。

(5) 基金托管人应对基金管理人提供的有关书面信息进行审核,基金托管人认为上述资料可能导致基金投资出现风险的,有权要求基金管理人在投资流通受限证券前就该风险的消除或防范措施进行补充书面说明,并保留查看基金管理人风险管理部门就基金投资流通受限证券出具的风险评估报告等备查资料的权利。否则,基金托管人有权拒绝执行有关指令。因拒绝执行该指令造成基金财产损失的,基金托管人不承担任何责任,并有权报告中国证监会。

如基金管理人和基金托管人无法达成一致,应及时上报中国证监会请求解决。如果基金托管人切实履行监督职责,则不承担任何责任。

7.基金托管人根据有关法律法规的规定及基金合同和本协议的约定,对基金管理人投资中小企业私募债进行监督。

基金管理人根据法律、法规、监管部门的规定,本着审慎、勤勉尽责的原则,针对中小企业私募债券的投资,制定了相关风险控制制度及决策流程,以规范对中小企业私募债券的投资决策流程、风险控制,并与基金托管人签订《基金投资中小企业私募债风险控制补充协议》。

基金管理人已将经董事会备案的相应风险控制制度及决策流程提供给基金

托管人，若基金管理人对相关制度进行修订，应及时提供给基金托管人。基金托管人应依据届时有有效的制度文件及基金合同、本托管协议的约定，对基金管理人投资中小企业私募债券是否遵守相关制度、决策流程、流动性风险处置预案以及相关投资额度和投资比例、投资限制进行监督。

如今后法律法规对基金投资中小企业私募债券另有规定的，从其规定。

8.基金托管人对基金投资中期票据的监督

（1）基金投资中期票据应遵守有关法律法规的规定，并与基金托管人签订《基金投资中期票据风险控制补充协议》。

（2）基金管理人应将经董事会批准的相关投资决策流程、风险控制制度以及基金投资中期票据相关流动性风险处置预案提供给基金托管人，基金托管人依据《基金投资中期票据风险控制补充协议》的约定，对基金管理人是否遵守相关制度、流动性风险处置预案以及相关投资额度和比例的情况进行监督。

基金管理人确定基金投资中期票据的，应根据《托管协议》及相关补充协议的约定向基金托管人提供其托管基金拟购买中期票据的数量和价格、应划付的金额等执行指令所需相关信息，并保证上述信息的真实、准确、完整。

基金托管人应依据《基金投资中期票据风险控制补充协议》的约定，对基金管理人提供的有关书面信息进行审核，基金托管人认为上述资料可能导致基金投资出现风险的，有权要求基金管理人在投资中期票据前就该风险的消除或防范措施进行补充书面说明，并保留查看基金管理人风险管理部门就基金投资中期票据出具的风险评估报告等备查资料的权利。否则，基金托管人有权拒绝执行有关指令。因拒绝执行该指令造成基金财产损失的，基金托管人不承担任何责任，并有权报告中国证监会。

如基金管理人和基金托管人无法达成一致，应及时上报中国证监会请求解决。如果基金托管人切实履行监督职责，则不承担任何责任。

9.基金托管人根据法律法规的规定及《基金合同》和本协议的约定，对基金投资其他方面进行监督。

三、基金管理人对于基金托管人的业务核查

根据《基金法》及其他有关法规、《基金合同》和本协议规定，基金管理人
对基金托管人履行托管职责的情况进行核查，核查事项包括但不限于基金托管人
是否安全保管基金财产、开立基金财产的资金账户和证券账户及债券托管账户等
投资所需账户，是否及时、准确复核基金管理人计算的基金资产净值和基金份额
净值，是否根据基金管理人指令办理清算交收，是否按照法规规定和《基金合同》
规定进行相关信息披露和监督基金投资运作等行为。

基金管理人定期和不定期地对基金托管人保管的基金资产进行核查。基金托
管人应积极配合基金管理人的核查行为，包括但不限于：提交相关资料以供基金
管理人核查托管财产的完整性和真实性，在规定时间内答复并改正。

基金管理人发现基金托管人未对基金资产实行分账管理、擅自挪用基金资
产、未执行或无故延迟执行基金管理人资金划拨指令、泄露基金投资信息等违反
《基金法》、《基金合同》、本协议及其他有关规定的，应及时以书面形式通知
基金托管人在限期内纠正，基金托管人收到通知后应及时核对并以书面形式对基
金管理人发出回函。在限期内，基金管理人有权随时对通知事项进行复查，督促
基金托管人改正。基金托管人对基金管理人通知的违规事项未能在限期内纠正
的，基金管理人应报告中国证监会。对基金管理人按照法规要求需向中国证监会
报送基金监督报告的，基金托管人应积极配合提供相关数据资料和制度等。

基金管理人发现基金托管人有重大违规行为，应立即报告中国证监会，同时
通知基金托管人在限期内纠正。

四、基金财产的保管

（一）基金财产保管的原则

（1）基金托管人应安全保管基金财产，未经基金管理人的指令，不得自行
运用、处分、分配基金的任何资产。

（2）基金财产应独立于基金管理人、基金托管人的固有财产。

（3）基金托管人按照规定开立基金财产的资金账户、证券账户、期货账户
和债券托管账户等投资所需账户。

（4）基金托管人对所托管的不同基金财产分别设置账户，确保基金财产的
完整和独立。

（5）对于因为基金投资产生的应收资产和基金申购过程中产生的应收资

产，应由基金管理人负责与有关当事人确定到账日期并通知基金托管人，到账日基金资产没有到达基金银行存款账户的，基金托管人应及时通知基金管理人采取措施进行催收。由此给基金造成损失的，基金管理人应负责向有关当事人追偿基金的损失。基金托管人对此不承担任何责任。

（二）基金募集资产的验证

基金募集期满或基金提前结束募集之日起 10 日内，由基金管理人聘请具有从事证券相关业务资格的会计师事务所进行验资，出具验资报告，出具的验资报告应由参加验资的 2 名以上（含 2 名）中国注册会计师签字有效。验资完成，基金管理人应将募集到的全部资金存入基金托管人为基金开立的基金银行存款账户中，基金托管人在收到资金当日出具相关证明文件。

（三）基金的银行存款账户的开立和管理

（1）基金托管人应负责本基金银行存款账户的开立和管理。

（2）基金托管人以本基金的名义在其营业机构开立基金的银行存款账户，并根据中国人民银行规定计息。本基金的银行预留印鉴由基金托管人制作、保管和使用。本基金的一切货币收支活动，包括但不限于投资、支付赎回金额、支付基金收益，均需通过本基金的银行存款账户进行。

（3）本基金银行存款账户的开立和使用，限于满足开展本基金业务的需要。基金托管人和基金管理人不得假借本基金的名义开立其他任何银行存款账户；亦不得使用基金的任何银行存款账户进行本基金业务以外的活动。

（4）基金托管人可以通过申请开通本基金银行账户的企业网上银行业务进行资金支付，并使用交通银行企业网上银行（简称“交通银行网银”）办理托管资产的资金结算汇划业务。

（5）基金银行存款账户的管理应符合《中华人民共和国票据法》、《人民币银行账户结算管理办法》、《现金管理暂行条例实施细则》、《人民币利率管理规定》、《支付结算办法》以及银行业监督管理机构的其他规定。

（四）基金证券交收账户、资金交收账户的开立和管理

基金托管人以基金托管人和本基金联名的方式在中国证券登记结算有限责任公司开立证券账户。

基金证券账户的开立和使用，限于满足开展本基金业务的需要。基金托管人

和基金管理人不得出借和未经对方同意擅自转让基金的任何证券账户；亦不得使用基金的任何账户进行本基金业务以外的活动。

基金管理人不得对基金证券交收账户、资金交收账户进行证券的超卖或超买。

基金托管人以基金托管人的名义在中国证券登记结算有限责任公司开立结算备付金账户即资金交收账户，用于证券交易资金的结算。基金托管人以本基金的名义在托管人处开立基金的证券交易资金结算的二级结算备付金账户。

（五）债券托管账户的开设和管理

（1）基金合同生效后，基金托管人负责向人民银行进行报备，并在备案通过后在中央国债登记结算有限责任公司、银行间清算所股份有限公司以本基金的名义开立债券托管账户，并由基金托管人负责基金的债券及资金的清算。基金管理人负责申请基金进入全国银行间同业拆借市场进行交易，由基金管理人在中国外汇交易中心开设同业拆借市场交易账户。

（2）基金管理人代表基金签订全国银行间债券市场债券回购主协议，协议正本由基金管理人保存。

（六）其他账户的开立与管理

若中国证监会或其他监管机构在本托管协议订立日之后允许基金从事其他投资品种的投资业务，涉及相关账户的开立、使用的，由基金管理人协助基金托管人根据有关法律法规的规定和《基金合同》的约定，开立有关账户。该账户按有关规则使用并管理。

（七）基金财产投资的有关实物证券、银行存款定期存单等有价凭证的保管
实物证券由基金托管人存放于基金托管人的保管库。实物证券的购买和转让，由基金托管人根据基金管理人的指令办理。基金托管人对由基金托管人以外机构实际有效控制的本基金资产不承担保管责任。

银行存款定期存单等有价凭证由基金托管人负责保管。

（八）与基金财产有关的重大合同的保管

由基金管理人代表基金签署的与基金有关的重大合同的原件分别由基金托管人、基金管理人保管，相关业务程序另有限制除外。除本协议另有规定外，基金管理人在代基金签署与基金有关的重大合同时，应尽可能保证持有二份以上的

正本，以便基金管理人和基金托管人至少各持有一份正本的原件，基金管理人应及时将正本送达基金托管人处。合同的保管期限按照国家有关规定执行。

对于无法取得二份以上的正本的，基金管理人应向基金托管人提供加盖授权业务章的合同传真件，未经双方协商或未在合同约定范围内，合同原件不得转移。

五、基金资产净值计算和会计核算

（一）基金资产净值及基金份额净值的计算与复核

基金资产净值是指基金资产总值减去负债后的价值。

基金管理人应每个工作日对基金资产估值。估值原则应符合《基金合同》、《中国证监会关于证券投资基金估值业务的指导意见》及其他法律、法规的规定。用于基金信息披露的基金资产净值和基金份额净值由基金管理人负责计算，基金托管人复核。基金管理人应于每个工作日交易结束后计算当日的基金资产净值，以约定方式发送给基金托管人。基金托管人对净值计算结果复核后，将复核结果反馈给基金管理人，由基金管理人就基金份额净值予以公布。

六、基金份额持有人名册的保管

基金管理人可委托基金登记机构登记和保管基金份额持有人名册。基金份额持有人名册的内容包括但不限于基金份额持有人的名称和持有的基金份额。

基金份额持有人名册，包括基金募集期结束时的基金份额持有人名册、基金权益登记日的基金份额持有人名册、基金份额持有人大会登记日的基金份额持有人名册、每年最后一个交易日的基金份额持有人名册，由基金登记机构负责编制和保管，并对基金份额持有人名册的真实性、完整性和准确性负责。

基金管理人应根据基金托管人的要求定期和不定期向基金托管人提供基金份额持有人名册。

（一）基金管理人于《基金合同》生效日及《基金合同》终止日后 10 个工作日内向基金托管人提供由登记机构编制的基金份额持有人名册；

（二）基金管理人于基金份额持有人大会权益登记日后 5 个工作日内向基金托管人提供由登记机构编制的基金份额持有人名册；

（三）基金管理人于每年最后一个交易日后 10 个工作日内向基金托管人提供由登记机构编制的基金份额持有人名册；

（四）除上述约定时间外，如果确因业务需要，基金托管人与基金管理人商

议一致后，由基金管理人向基金托管人提供由登记机构编制的基金份额持有人名册。

基金托管人以电子版形式妥善保管基金份额持有人名册，并定期刻成光盘备份，保存期限为15年。基金托管人不得将所保管的基金份额持有人名册用于基金托管业务以外的其他用途，并应遵守保密义务。若基金管理人或基金托管人由于自身原因无法妥善保管基金份额持有人名册，应按有关法规规定各自承担相应的责任。

七、争议解决方式

相关各方当事人同意，因本协议而产生的或与本协议有关的一切争议，应通过友好协商或者调解解决。托管协议当事人不愿通过协商、调解解决或者协商、调解不成的，任何一方当事人均有权将争议提交上海国际经济贸易仲裁委员会，根据该会当时有效的仲裁规则进行仲裁，仲裁的地点在上海市，仲裁裁决是终局的，并对相关各方当事人均有约束力。仲裁费用由败诉方承担。

争议处理期间，相关各方当事人应恪守基金管理人和基金托管人职责，继续忠实、勤勉、尽责地履行《基金合同》和本协议规定的义务，维护基金份额持有人的合法权益。

本协议受中华人民共和国法律管辖。

八、基金托管协议的变更、终止与基金财产的清算

（一）基金托管协议的变更

本协议双方当事人经协商一致，可以对协议进行修改。修改后的新协议，其内容不得与《基金合同》的规定有任何冲突。修改后的新协议，应报中国证监会备案。

（二）基金托管协议的终止

（1）《基金合同》终止；

（2）基金托管人解散、依法被撤销、破产，被依法取消基金托管资格或因其他事由造成其他基金托管人接管基金财产；

（3）基金管理人解散、依法被撤销、破产，被依法取消基金管理资格或因其他事由造成其他基金管理人接管基金管理权；

（4）发生《基金法》、《销售办法》、《运作办法》或其他法律法规规定的终

止事项。

第二十一部分 对基金份额持有人的服务

基金管理人承诺为基金份额持有人提供一系列的服务。基金管理人根据基金份额持有人的需要和市场的变化，可增加或变更服务项目。主要服务内容如下：

一、基金份额持有人登记服务

基金管理人作为登记机构为基金份额持有人提供登记服务。基金管理人配备安全、完善的电脑系统及通讯系统，准确、及时地为基金投资者办理基金账户、基金份额的登记、管理、托管与转托管；基金转换和非交易过户；基金份额持有人名册的管理；权益分配时红利的登记派发；基金交易份额的清算过户和基金交易资金的交收等服务。

二、资料寄送服务

1、账户资料：投资者开户申请自成功受理之日起的2个工作日后，相关基金账户的开户确认信息可通过销售机构进行查询和打印。

2、交易确认单：投资者自交易指令成功下达之日起的2个工作日后，可通过销售机构查询和打印交易确认单。

3、基金对账单：基金份额持有人可直接登录公司网站或拨打本公司客服电话查询或订阅账单，本公司可以根据基金持有人的订阅申请提供基金对账单。如基金持有人因特殊原因需要获取指定期间的纸质对账单，可拨打本公司客服电话400-821-7788（免长途话费）或021-36034888，公司将按流程为基金持有人免费邮寄纸质对账单。

4、其他资料：基金管理人将根据投资者的需求，不定期寄送基金管理人介绍和产品宣传推介材料等。

基金管理人提供的资料寄送服务原则上以电子邮件形式为主，如基金份额持有人需纸质资料，可致电客服中心。对于纸质资料的寄送，基金管理人不对资料的邮寄送达做出任何承诺和保证，也不对邮寄过程中所出现的遗漏、泄露而导致的直接或间接损害承担赔偿责任。

三、客服热线服务

投资者可通过基金管理人的客服热线享有如下服务：

1、人工服务：客服人员在 8:30-17:00 的时间段内为投资者提供信息查询、资料修改、业务咨询、信息订制、投诉受理等服务；

2、自助服务：自助语音系统为投资者提供 7×24 小时的全天候服务，投资者可自行查询账户余额、交易情况、基金净值等信息，也可进行直销交易表单及基金对账单传真索取等操作；

3、电话留言：非人工服务时间或线路繁忙时，客服中心提供电话留言功能，客服专员将根据投资者留言，提供后续服务。

四、网上直销服务

基金管理人已开通网上直销业务。投资者通过基金管理人网上直销平台可以办理基金认购、申购、赎回、账户资料修改、交易密码修改、交易申请查询和账户资料查询等各类业务。在技术条件成熟时，基金管理人还将提供支持其他银行卡种的网上直销业务。

五、定期定额投资计划

基金管理人可通过基金管理人网站 www.dbfund.com.cn 和销售机构为投资者提供定期定额投资服务。通过定期定额投资计划，投资者可以通过销售渠道定期定额申购基金份额。定期定额投资计划的有关规则另行公告。

六、信息定制服务

投资者可通过网站或客服中心定制所需要的个性化信息，包括但不限于账户信息、基金信息、产品净值、交易确认、公司活动、理财刊物等。基金管理人可以根据实际业务需要，调整信息定制的条件、方式和内容。

七、投资者投诉受理服务

投资者可以通过其他销售机构或基金管理人客服热线电话、信函及电子邮件等形式对基金管理人或销售机构所提供的服务进行投诉。对于投资者的建议或投诉，基金管理人将根据内容，分类管理，及时回复。对于不能及时回复的投诉，基金管理人承诺将与投资者充分沟通，共同协商确定回复时间。

八、联系方式

公司地址：上海市黄浦区中山东二路 600 号 S1 幢 2101-2106 单元

全国地区客服热线：400-821-7788（免长途电话费）

上海地区服务热线：021-36034888

公司网址：www.dbfund.com.cn

客服邮箱：service@dbfund.com.cn

九、如本招募说明书存在任何您/贵机构无法理解的内容，请联系基金管理人。请确保投资前，您/贵机构已经全面理解了本招募说明书。

第二十二部分 其他应披露事项

自2019年12月6日至2020年8月14日涉及公司及本基金的信息披露事项如下：

1	德邦乐享生活混合型证券投资基金暂停大额申购（含转换转入及定期定额投资）业务的公告	中国证监会规定报刊及规定网站	2019/12/19
2	德邦乐享生活混合型证券投资基金A类分红公告	中国证监会规定报刊及规定网站	2019/12/24
3	德邦乐享生活混合型证券投资基金恢复大额申购（含转换转入及定期定额投资）业务的公告	中国证监会规定报刊及规定网站	2019/12/26
4	德邦基金管理有限公司关于旗下基金参加交通银行手机银行费率优惠活动的公告	中国证监会规定报刊及规定网站	2019/12/30
5	德邦基金管理有限公司关于旗下部分基金增加中正达广为代销机构的公告	中国证监会规定报刊及规定网站	2020/1/9
6	德邦乐享生活混合型证券投资基金2019年第4季度报告	中国证监会规定报刊及规定网站	2020/1/17
7	德邦基金管理有限公司高级管理人员变更公告	中国证监会规定报刊及规定网站	2020/1/21
8	德邦基金管理有限公司关于调整旗下基金2020年春节假期清算交收安排及申购赎回等交易业务的提示性公告	中国证监会规定报刊及规定网站	2020/1/31
9	德邦乐享生活混合型证券投资基金托管协议	中国证监会规定报刊及规定网站	2020/2/6
10	德邦乐享生活混合型证券投资基金基金合同	中国证监会规定报刊及规定网站	2020/2/6
11	德邦乐享生活混合型证券投资基金更新招募说明书摘要（2020年第1号）	中国证监会规定报刊及规定网站	2020/2/6
12	德邦乐享生活混合型证券投资基金更新招募说明书（2020年第1号）	中国证监会规定报刊及规定网站	2020/2/6
13	德邦基金管理有限公司关于旗下基金参加中国国际期货费率优惠活动的公告	中国证监会规定报刊及规定网站	2020/3/13
14	德邦基金管理有限公司关于设立江苏分公司、北京分公司的公告	中国证监会规定报刊及规定网站	2020/3/20
15	德邦乐享生活混合型证券投资基金2019年年度报告	中国证监会规定报刊及规定网站	2020/3/28
16	德邦基金管理有限公司关于旗下部分基金增加喜鹊财富为代销机构、开通定期	中国证监会规定报刊及规定网站	2020/4/7

	定额投资业务并参加费率优惠活动的公告		
17	德邦基金管理有限公司关于旗下部分基金增加浦领基金为代销机构、开通定期定额投资业务并参加费率优惠活动的公告	中国证监会规定报刊及规定网站	2020/4/8
18	德邦基金管理有限公司关于旗下部分基金增加大连网金为代销机构、开通定期定额投资业务并参加费率优惠活动的公告	中国证监会规定报刊及规定网站	2020/4/14
19	德邦基金管理有限公司关于暂停泰诚财富基金销售（大连）有限公司办理旗下基金相关销售业务的公告	中国证监会规定报刊及规定网站	2020/4/16
20	德邦乐享生活混合型证券投资基金2020年第1季度报告	中国证监会规定报刊及规定网站	2020/4/21
21	德邦基金管理有限公司关于旗下部分基金增加粤开证券为代销机构并开通定期定额投资业务的公告	中国证监会规定报刊及规定网站	2020/4/27
22	德邦基金管理有限公司关于中信证券华南股份有限公司对旗下部分基金暂停费率优惠活动的公告	中国证监会规定报刊及规定网站	2020/4/27
23	德邦基金管理有限公司高级管理人员变更公告	中国证监会规定报刊及规定网站	2020/5/8
24	德邦基金管理有限公司旗下基金参加万联证券费率优惠活动的公告	中国证监会规定报刊及规定网站	2020/5/16
25	德邦基金管理有限公司旗下基金参加汇成基金费率优惠活动的公告	中国证监会规定报刊及规定网站	2020/5/28
26	德邦基金管理有限公司关于旗下部分基金增加玄元保险为代销机构、开通定期定额投资业务、转换业务并参加费率优惠活动的公告	中国证监会规定报刊及规定网站	2020/6/5
27	德邦基金管理有限公司关于旗下部分基金增加凤凰金信为代销机构、开通定期定额投资业务、转换业务并参加费率优惠活动的公告	中国证监会规定报刊及规定网站	2020/6/9
28	德邦基金管理有限公司关于旗下基金参加恒泰证券费率优惠活动的公告	中国证监会规定报刊及规定网站	2020/6/11
29	德邦基金管理有限公司关于旗下基金增加民商基金为代销机构、开通转换业务并参加费率优惠活动的公告	中国证监会规定报刊及规定网站	2020/6/16
30	德邦基金管理有限公司关于旗下部分基金增加恒泰证券为代销机构并开通转换及定期定额投资业务的公告	中国证监会规定报刊及规定网站	2020/7/3
31	德邦基金管理有限公司关于旗下部分基	中国证监会规定	2020/7/3

	金增加恒泰证券为代销机构并开通转换及定期定额投资业务的公告	报刊及规定网站	
32	德邦乐享生活混合型证券投资基金2020年第2季度报告	中国证监会规定报刊及规定网站	2020/7/17
33	德邦基金管理有限公司关于旗下部分基金在深圳众禄基金销售股份有限公司调整认购、申购、转换、定期定额投资业务最低限额的公告	中国证监会规定报刊及规定网站	2020/7/20
34	德邦基金管理有限公司关于旗下部分基金增加宁波银行为代销机构的公告	中国证监会规定报刊及规定网站	2020/8/5
35	关于德邦基金管理有限公司终止北京加和基金销售有限公司代销本公司旗下基金的公告	中国证监会规定报刊及规定网站	2020/8/8

第二十三部分 招募说明书存放及查阅方式

本招募说明书公布后，应当分别置备于基金管理人、基金托管人和基金销售机构的办公场所和营业场所，投资人可在营业时间免费查阅；投资人在支付工本费后，可在合理时间内取得招募说明书复制件或复印件。对投资人按此种方式所获得的文件及其复印件，基金管理人保证文本的内容与所公告的内容完全一致。

投资人还可以直接登录基金管理人的网站（www.dbfund.com.cn）查阅和下载招募说明书。

第二十四部分 备查文件

一、中国证监会准予德邦海利货币市场基金变更注册为德邦乐享生活混合型证券投资基金的文件

二、《德邦乐享生活混合型证券投资基金基金合同》

三、《德邦乐享生活混合型证券投资基金托管协议》

四、关于申请德邦海利货币市场基金变更注册为德邦乐享生活混合型证券投资基金之法律意见书

五、中国证监会要求的其他文件

基金托管人业务资格批件和营业执照存放在基金托管人处；基金合同、托管协议及其余备查文件存放在基金管理人处。投资人可在营业时间免费到存放地点查阅，也可按工本费购买复印件。

德邦基金管理有限公司

二〇二一年七月二日