

# 德邦德焕 9 个月定期开放债券型证券投资 基金更新招募说明书摘要

(2018 年第 1 号)

德邦德焕 9 个月定期开放债券型证券投资基金（以下简称“本基金”）经中国证监会证监许可[2016]1617 号文注册募集。自 2016 年 8 月 25 日至 2016 年 9 月 8 日通过销售机构公开发售。本基金为契约型、定期开放式基金。本基金的基金合同于 2016 年 9 月 13 日成立正式生效。

## 重要提示

德邦德焕 9 个月定期开放债券型证券投资基金（以下简称“本基金”）经 2016 年 7 月 14 日中国证券监督管理委员会证监许可[2016]1617 号文准予募集注册，本基金的基金合同于 2016 年 9 月 13 日正式生效。

基金管理人保证招募说明书的内容真实、准确、完整。本招募说明书经中国证监会注册，但中国证监会对本基金募集的注册，并不表明其对本基金的投资价值、收益和市场前景作出实质性判断或保证，也不表明投资于本基金没有风险。

基金管理人依照恪尽职守、诚实信用、谨慎勤勉的原则管理和运用基金财产，但不保证本基金一定盈利，也不保证最低收益。

投资有风险，投资者认购（或申购）基金时应认真阅读基金合同、本招募说明书等信息披露文件，全面认识本基金产品的风险收益特征，自主判断基金的投资价值，自主做出投资决策，并承担基金投资中出现的各类风险，包括因政治、经济、社会等环境因素对证券价格产生影响而形成的系统性风险，个别证券特有的非系统性风险，由于基金投资者连续大量赎回基金产生的流动性风险，基金管理人在基金管理实施过程中产生的基金管理风险，基金投资过程中产生的操作风险，因交收违约和投资债券引发的信用风险，基金投资对象与投资策略引致的特有风险，等等。本基金的特定风险详见招募说明书“风险揭示”章节。

本基金的投资范围包括中小企业私募债券，中小企业私募债是根据相关法律法

规由非上市中小企业采用非公开方式发行的债券。中小企业私募债的风险主要包括信用风险、流动性风险、市场风险等。信用风险指发债主体违约的风险，是中小企业私募债最大的风险。流动性风险是由于中小企业私募债交投不活跃导致的投资者被迫持有到期的风险。市场风险是未来市场价格（利率、汇率、股票价格、商品价格等）的不确定性带来的风险，它影响债券的实际收益率。这些风险可能会给基金净值带来一定的负面影响和损失。

本基金为债券型基金，其预期收益及预期风险水平低于股票型、混合型基金，高于货币市场基金，属于较低风险水平的投资品种。

投资者应充分考虑自身的风险承受能力，并对于认购（或申购）基金的意愿、时机、数量等投资行为作出独立决策。

基金的过往业绩并不预示其未来表现，基金管理人管理的其他基金的业绩也不构成对本基金业绩表现的保证。基金管理人提醒投资者基金投资的“买者自负”原则，在投资者作出投资决策后，基金运营状况与基金净值变化引致的投资风险，由投资者自行负责。

本招募说明书中涉及的与托管相关的基金信息已经本基金托管人复核。本招募说明书所载内容截止日为 2018 年 3 月 12 日，有关财务数据和净值表现截止日为 2017 年 12 月 31 日。

## 一、基金管理人

### （一）基金管理人概况

名称：德邦基金管理有限公司

住所：上海市虹口区吴淞路218号宝矿国际大厦35层

办公地址：上海市虹口区吴淞路218号宝矿国际大厦35层

法定代表人：姚文平

成立时间：2012年3月27日

组织形式：有限责任公司

注册资本：人民币3.7亿元

批准设立机关：中国证监会

批准设立文号：中国证监会证监许可[2012]249号

经营范围：基金募集、基金销售、特定客户资产管理、资产管理和中国证监会许可的其他业务

存续期间：持续经营

联系人：刘利

联系电话：021-26010999

公司的股权结构如下：

股东名称	持股比例
德邦证券股份有限公司	70%
浙江省土产畜产进出口集团有限公司	20%
西子联合控股有限公司	10%

### （二）主要人员情况

#### 1、董事会成员

#### 1、董事会成员

姚文平先生，董事长，硕士，国籍中国。复星集团全球合伙人，复星集团副总裁，复星科技与金融集团总裁，德邦证券股份有限公司董事长，复星恒利证券有限公司董事长，中国证券业协会互联网证券专业委员会副主任委员，上海新金融研究院创始理事。曾先后于南京大学、华泰证券、东海证券工作，对于证券经纪、投资银行、固定收益、资产管理等业务具有丰富的管理经验，同时在财富管理、资产证券化、对冲基金等方面颇有创新。

武晓春先生，董事，博士，国籍中国。复星集团全球合伙人，现任德邦证券股份有限公司总裁、中国证券业协会监事及资产管理委员会委员，上海市知联会理事。曾任职于华泰证券股份有限公司，华泰长城期货有限公司董事。在资产管理业务和证券研究方面具有丰富经验，曾著有《中国股票市场效率研究》等。

董振东先生，董事，硕士，国籍中国。现任百大集团股份有限公司董事、执行副总经理。曾任中国银行江苏省分行担任计划部职员，新利软件集团股份有限公司投资部副总监，浙江国信创业投资有限公司高级经理，杭州锅炉集团股份有限公司证券事务代表，西子电梯集团有限公司总裁助理、投资部总经理等职。

程兴华先生，董事，国籍中国，上海财经大学经济学博士，浙江大学理论经济学博士后，高级经济师，副研究员。曾任浙江省信托投资有限责任公司投资银行部负责人，金信信托投资股份有限公司投资银行总部总经理，中天发展控股集团有限公司投资总监，浙商金汇信托股份有限公司董事、董事会法务总监、总经理，浙江省国际贸易集团有限公司金融产业部总经理等职，现任浙江省国际贸易集团有限公司投资管理部总经理。

易强先生，董事，硕士，国籍中国。现任德邦基金管理有限公司总经理、德邦创新资本有限责任公司董事长。历任招商基金管理有限公司业务发展部副总监，比利时联合资产管理有限公司中国地区业务发展总监，比利时联合资产管理有限公司上海代表处首席代表，金元比联基金管理有限公司总经理。

吕红兵先生，独立董事，硕士，国籍中国。高级律师，国浩律师事务所首席执行官。中华全国律师协会党组成员、副会长，金融证券业务委员会主任，第七届上海市律师协会会长。中国证监会第六届股票发行审核委员会专职委员、中国证监会重组委咨询委员、上海证券交易所上市委员会委员。上海国际贸易仲裁委员会、上海仲裁委员会委员及仲裁员。复旦大学、中国人民大学、华东政法大学、上海外贸大学等高校兼职或客座教授。

肖斌卿先生，独立董事，博士，国籍中国。南京大学管理科学与工程博士，南京大学工程管理学院任副教授。

王志伟先生，独立董事，硕士，国籍中国。高级经济师，历任广东省第十届政协委员，广发基金管理有限公司董事长，广发证券股份有限公司董事长兼党委书记，广东发展银行党组成员兼副行长，广东发展银行行长助理，广东发展银行信托投资部总经理，广东发展银行人事教育部经理，广东省委办公厅政治处人事科科长等职务。曾兼任中国基金业协会公司治理专业委员会委员，广东省政府决策咨询顾问委

员会企业家委员，广东金融学会常务理事，中南财经政法大学客座教授，江西财经大学客座教授。

## 2、监事会成员

李力先生，监事会主席，硕士，国籍中国。现任复星财富管理集团法务总监。历任通力律师事务所律师，北京市中伦律师事务所上海分所资深律师。

王桦先生，监事，硕士，国籍中国。曾任中国工商银行技术员，浙江省农信联社科员，浙江省国际贸易集团有限公司投资发展部高级主管，现任浙江省国际贸易集团有限公司经营管理部高级经理。

王刚先生，职工监事，硕士，国籍中国。现任德邦基金管理有限公司监察稽核部副总经理（主持工作），曾任天治基金管理有限公司监察稽核部总监助理、职工董事、子公司监事。

栾家斌先生，职工监事，学士，国籍中国。现任德邦基金管理有限公司信息技术部总监，曾任职于恒川软件系统有限公司。

## 3、高级管理人员

姚文平先生，董事长，硕士。（简历请参见上述董事会成员介绍）

易强先生，总经理，硕士。（简历请参见上述董事会成员介绍）

汪晖先生，副总经理，硕士。曾任华泰证券股份有限公司研究员、投资经理、高级投资经理，华宝信托公司信托基金经理，华泰柏瑞基金管理有限公司研究员、基金经理助理、基金经理、投资总监，具有15年以上的证券投资管理经历。

宣培栋先生，副总经理，硕士。曾任职于上海市第二工业大学、工商银行山东信托投资有限公司上海证券业务部，历任招商银行上海分行经理、金桥支行行长。

李定荣先生，督察长，硕士。曾任长城证券研究员，华安证券研究所副所长，华富基金管理有限公司监察稽核部总监，金元比联基金管理有限公司监察稽核部总监。

## 4、基金经理

孙权先生，硕士，毕业于上海理工大学国民经济学专业，从业6年。曾任上海国际货币经纪有限责任公司固收研究经理。2016年1月加入德邦基金，现任公司投资研究部基金经理，担任德邦德焕9个月定期开放债券型证券投资基金、德邦纯债一年定期开放债券型证券投资基金的基金经理。

刘长俊先生，硕士，毕业于上海财经大学金融学专业，从业7年。曾任上海新世纪资信评估投资服务有限公司债项评级部分析师、上海大智慧股份有限公司宏观行

业部研究员、国金证券股份有限公司经纪业务部客户经理。2015年6月加入德邦基金，现任公司投资研究部基金经理，担任德邦福鑫灵活配置混合型证券投资基金、德邦鑫星价值灵活配置混合型证券投资基金、德邦优化灵活配置混合型证券投资基金、德邦德焕9个月定期开放债券型证券投资基金、德邦锐乾债券型证券投资基金、德邦弘利货币市场基金的基金经理。

本基金历任基金经理：

韩庭博先生，2016年9月13日至2017年8月1日管理本基金。

#### 5、投资决策委员会成员

汪晖先生，副总经理。（简历请参见上述高级管理人员介绍）

黎莹女士，硕士，毕业于复旦大学基础医学专业，从业7年。曾任群益证券（医药行业）研究员。2014年4月加入德邦基金，现任公司投资研究部基金经理，担任德邦大健康灵活配置混合型证券投资基金、德邦多元回报灵活配置混合型证券投资基金的基金经理。

许文波先生，硕士，毕业于吉林大学工商管理专业，从业16年。曾任东北证券股份有限公司资产管理分公司投资管理部部门经理、高级投资经理、投资主办助理、定向资产管理计划投资主办人、集合资产管理计划投资主办人；东北证券股份有限公司研究所策略研究员；新华证券有限责任公司证券投资分析师。2015年7月加入德邦基金，现任公司投资研究部总经理，兼任研究部总监，担任德邦鑫星价值灵活配置混合型证券投资基金、德邦优化灵活配置混合型证券投资基金、德邦新添利债券型证券投资基金、德邦福鑫灵活配置混合型证券投资基金、德邦稳盈增长灵活配置混合型证券投资基金的基金经理。

张铮烁女士，硕士，毕业于北京交通大学技术经济及管理专业，从业10年。曾任安邦资产管理有限责任公司固定收益部投资经理、信用评估部研究员，中诚信国际信用评级有限责任公司评级部分析师。2015年11月加入德邦基金，现任公司固定收益部总监助理，担任德邦德利货币市场基金、德邦如意货币市场基金、德邦增利货币市场基金、德邦纯债9个月定期开放债券型证券投资基金的基金经理。

王本昌先生，硕士，毕业于上海交通大学应用数学专业，从业14年。曾任华泰柏瑞基金管理有限公司研究部高级数量分析师、投资部基金经理助理、基金经理、量化投资部基金经理；塔塔咨询服务公司业务分析师；济安金信科技有限公司金融工程师；济安陆平投资管理有限公司金融工程师。2015年8月加入德邦基金，现任公司金融工程与量化投资部总监，兼任组合基金投资部总监，担任德邦量化优选股

票型证券投资基金（LOF）的基金经理。

6、上述人员之间均不存在近亲属关系。

## 二、基金托管人

### （一）基本情况

#### 1、基本情况

名称：中国民生银行股份有限公司（以下简称“中国民生银行”）

住所：北京市西城区复兴门内大街2号

办公地址：北京市西城区复兴门内大街2号

法定代表人：洪崎

成立时间：1996年2月7日

基金托管业务批准文号：证监基金字[2004]101号

组织形式：其他股份有限公司（上市）

注册资本：28,365,585,227元人民币

存续期间：持续经营

电话：010-58560666

联系人：罗菲菲

中国民生银行是我国首家主要由非公有制企业入股的全国性股份制商业银行，同时又是严格按照《公司法》和《商业银行法》建立的规范的股份制金融企业。多种经济成份在中国金融业的涉足和实现规范的现代企业制度，使中国民生银行有别于国有银行和其他商业银行，而为国内外经济界、金融界所关注。中国民生银行成立二十年来，业务不断拓展，规模不断扩大，效益逐年递增，并保持了快速健康的发展势头。

2000年12月19日，中国民生银行A股股票（600016）在上海证券交易所挂牌上市。2003年3月18日，中国民生银行40亿可转换公司债券在上交所正式挂牌交易。2004年11月8日，中国民生银行通过银行间债券市场成功发行了58亿元人民币次级债券，成为中国第一家在全国银行间债券市场成功私募发行次级债券的商业银行。2005年10月26日，民生银行成功完成股权分置改革，成为国内首家完成股权分置改革的商业银行，为中国资本市场股权分置改革提供了成功范例。2009年11月26日，中国民生银行在香港交易所挂牌上市。

中国民生银行自上市以来，按照“团结奋进，开拓创新，培育人才；严格管理，规范行为，敬业守法；讲究质量，提高效益，健康发展”的经营发展方针，在改革发展与管理等方面进行了有益探索，先后推出了“大集中”科技平台、“两率”考核机制、“三卡”工程、独立评审制度、八大基础管理系统、集中处理商业模式及事业部改革等制度创新，实现了低风险、快增长、高效益的战略目标，树立了充满生机与活力的崭新的商业银行形象。

2010年2月3日，在“卓越2009年度金融理财排行榜”评选活动中，中国民生银行一流的电子银行产品和服务获得了专业评测公司、网友和专家的一致好评，荣获卓越2009年度金融理财排行榜“十佳电子银行”奖。

2010年10月，在经济观察报主办的“2009年度中国最佳银行评选”中，民生银行获得评委会奖——“中国银行业十年改革创新奖”。这一奖项是评委会为表彰在公司治理、激励机制、风险管理、产品创新、管理架构、商业模式六个方面创新表现卓越的银行而特别设立的。

2011年12月，在由中国金融认证中心（CFCA）联合近40家成员行共同举办的2011中国电子银行年会上，民生银行荣获“2011年中国网上银行最佳网银安全奖”。这是继2009年、2010年荣获“中国网上银行最佳网银安全奖”后，民生银行第三次获此殊荣，是第三方权威安全认证机构对民生银行网上银行安全性的高度肯定。

2012年6月20日，在国际经济高峰论坛上，民生银行贸易金融业务以其2011-2012年度的出色业绩和产品创新最终荣获“2012年中国卓越贸易金融银行”奖项。这也是民生银行继2010年荣获英国《金融时报》“中国银行业成就奖—最佳贸易金融银行奖”之后第三次获此殊荣。

2012年11月29日，民生银行在《The Asset》杂志举办的2012年度AAA国家奖项评选中获得“中国最佳银行-新秀奖”。

2013年度，民生银行荣获中国投资协会股权和创业投资专业委员会年度中国优秀股权和创业投资中介机构“最佳资金托管银行”及由21世纪传媒颁发的2013年PE/VC最佳金融服务托管银行奖。

2013年荣获中国内部审计协会民营企业内部审计优秀企业。

在第八届“21世纪亚洲金融年会”上，民生银行荣获“2013·亚洲最佳投资金融服务银行”大奖。



在“2013 第五届卓越竞争力金融机构评选”中，民生银行荣获“2013 卓越竞争力品牌建设银行”奖。

在中国社科院发布的《中国企业社会责任蓝皮书（2013）》中，民生银行荣获“中国企业上市公司社会责任指数第一名”、“中国民营企业社会责任指数第一名”、“中国银行业社会责任指数第一名”。

在 2013 年第十届中国最佳企业公民评选中，民生银行荣获“2013 年度中国最佳企业公民大奖”。

2013 年还获得年度品牌金博奖“品牌贡献奖”。

2014 年获评中国银行业协会“最佳民生金融奖”、“年度公益慈善优秀项目奖”。

2014 年荣获《亚洲企业管治》“第四届最佳投资者关系公司”大奖和“2014 亚洲企业管治典范奖”。

2014 年被英国《金融时报》、《博鳌观察》联合授予“亚洲贸易金融创新服务”称号。

2014 年还荣获《亚洲银行家》“中国最佳中小企业贸易金融银行奖”，获得《21 世纪经济报道》颁发的“最佳资产管理私人银行”奖，获评《经济观察》报“年度卓越私人银行”等。

2015 年度，民生银行在《金融理财》举办的 2015 年度金融理财金貔貅奖评选中荣获“金牌创新力托管银行奖”。

2015 年度，民生银行荣获《EUROMONEY》2015 年度“中国最佳实物黄金投资银行”称号。

2015 年度，民生银行连续第四次获评《企业社会责任蓝皮书（2015）》“中国银行业社会责任发展指数第一名”。

2015 年度，民生银行在《经济观察报》主办的 2014-2015 年度中国卓越金融奖评选中荣获“年度卓越创新战略创新银行”和“年度卓越直销银行”两项大奖。

2016 年度，民生银行荣获 2016 胡润中国新金融 50 强和 2016 中国最具创新模式新金融企业奖。

## 2、主要人员情况

杨春萍：女，北京大学本科、硕士。资产托管部副总经理。曾就职于中国投资银行总行，意大利联合信贷银行北京代表处，中国民生银行金融市场部和资产托管部。历任中国投资银行总行业务经理，意大利联合信贷银行北京代表处代表，中国

民生银行金融市场部处长、资产托管部总经理助理、副总经理等职务。具有近三十年的金融从业经历，丰富的外资银行工作经验，具有广阔的视野和前瞻性的战略眼光。

### 3、基金托管业务经营情况

中国民生银行股份有限公司于 2004 年 7 月 9 日获得基金托管资格，成为《中华人民共和国证券投资基金法》颁布后首家获批从事基金托管业务的银行。为了更好地发挥后发优势，大力发展托管业务，中国民生银行股份有限公司资产托管部从成立伊始就本着充分保护基金持有人的利益、为客户提供高品质托管服务的原则，高起点地建立系统、完善制度、组织人员。资产托管部目前共有员工 64 人，平均年龄 36 岁，100%员工拥有大学本科以上学历，80%以上员工具有硕士以上文凭。基金业务人员 100%都具有基金从业资格。

中国民生银行坚持以客户需求为导向，秉承“诚信、严谨、高效、务实”的经营理念，依托丰富的资产托管经验、专业的托管业务服务和先进的托管业务平台，为境内外客户提供安全、准确、及时、高效的专业托管服务。截至 2017 年 12 月 31 日，中国民生银行已托管 182 只证券投资基金，托管的证券投资基金总净值达到 3417.86 亿元。中国民生银行于 2007 年推出“托付民生·安享财富”托管业务品牌，塑造产品创新、服务专业、效益优异、流程先进、践行社会责任的托管行形象，赢得了业界的高度认可和客户的广泛好评，深化了与客户的战略合作。自 2010 年至今，中国民生银行荣获《金融理财》杂志颁发的“最具潜力托管银行”、“最佳创新托管银行”和“金牌创新力托管银行”奖，荣获《21 世纪经济报道》颁发的“最佳金融服务托管银行”奖。

## 三、相关服务机构

### （一）基金份额发售机构

#### 1、直销机构

##### （1）德邦基金管理有限公司直销中心

住所：上海市虹口区吴淞路 218 号宝矿国际大厦 35 层

办公地址：上海市虹口区吴淞路 218 号宝矿国际大厦 35 层

法定代表人：姚文平

联系人：王伟

公司总机：021-26010999

直销电话：021-26010928

直销传真：021-26010960

客服热线：400-821-7788

(2) 德邦基金管理有限公司网上直销平台

网址：[www.dbfund.com.cn](http://www.dbfund.com.cn)

投资者可以通过基金管理人的网站和其他网上直销平台办理本基金的认购、申购及赎回等业务，具体业务规则请参阅相关公告。

## 2、销售机构

(1) 中国民生银行股份有限公司

注册地址：北京市西城区复兴门内大街 2 号

办公地址：北京市西城区复兴门内大街 2 号

法定代表人：洪崎

联系人：王志刚

电话：010-56367133

传真：010-57092611

客服电话：95568

网址：[www.cmbc.com.cn](http://www.cmbc.com.cn)

(2) 上海浦东发展银行股份有限公司

注册地址：上海市浦东新区浦东南路 500 号

办公地址：上海市中山东一路 12 号

法定代表人：吉晓辉

联系人：肖武侠

电话：021-61616123

客服电话：95528

公司网址：[www.spdb.com.cn](http://www.spdb.com.cn)

(3) 交通银行股份有限公司

注册地址：上海市浦东新区银城中路 188 号

办公地址：上海市浦东新区银城中路 188 号

法定代表人：牛锡明

联系人：沈彬

电话：021-20581763

传真：021-58408483

客服电话：95559

公司网址：[www.bankcomm.com](http://www.bankcomm.com)

（4）上海银行股份有限公司

注册地址：上海市银城中路 168 号

办公地址：上海市银城中路 168 号

法定代表人：范一飞

联系人：汤征程

电话：021-68475521

客服电话：021-962888

公司网址：[www.bankofshanghai.com](http://www.bankofshanghai.com)

（5）中州期货有限公司

注册地址：山东省烟台市莱山区迎春大街 133-1 科技创业大厦

办公地址：山东省烟台市南大街 117 号文化宫大厦 16 楼

法定代表人：章国政

联系人：王妍

电话：0535-6692337

传真：0535-6692275

客服电话：400-653-5377

网址：[www.zzfco.com](http://www.zzfco.com)

（6）海通证券股份有限公司

注册地址：上海市广东路 698 号

办公地址：上海市广东路 698 号

法定代表人：王开国

联系人：李笑鸣

电话：021-23219000

客服电话：95553

网址：[www.htsec.com](http://www.htsec.com)

(7) 德邦证券股份有限公司

注册地址：普陀区曹杨路 510 号南半幢 9 楼

办公地址：上海市浦东新区福山路 500 号城建国际中心 26 楼

法定代表人：姚文平

联系人：刘熠

电话：021-68761616

传真：021-68767032

客服电话：400-888-8128

公司网址：[www.tebon.com.cn](http://www.tebon.com.cn)

(8) 信达证券股份有限公司

注册地址：北京市西城区闹市口大街 9 号院 1 号楼

办公地址：北京市西城区闹市口大街 9 号院 1 号楼

法定代表人：张志刚

联系人：尹旭航

联系电话：010-63081493

传真：010-63080978

客服电话：400-800-8899

网址：[www.cindasc.com](http://www.cindasc.com)

(9) 国金证券股份有限公司

注册地址：中国成都市青羊区东城根上街 95 号

办公地址：中国成都市青羊区东城根上街 95 号

法定代表人：冉云

联系人：刘婧漪

电话：028-86690070

传真：028-86690126

客服电话：95310

网址：[www.gjzq.com.cn](http://www.gjzq.com.cn)

(10) 华泰证券股份有限公司

注册地址：南京市江东中路 228 号

办公地址：南京市建邺区江东中路 228 号华泰证券广场、深圳市福田区深南大

道 4011 号港中旅大厦 18 楼

法定代表人：周易

联系人：李杨琴/马艺卿

电话：025—83389093

客服电话：95597 或 400-8895-597

网址：<http://www.htsc.com.cn>

(11) 第一创业证券股份有限公司

注册地址：深圳市福田区福华一路 115 号投行大厦 20 楼

办公地址：深圳市福田区福华一路 115 号投行大厦 18 楼

法定代表人：刘学民

联系人：吴军

电话：0755-23838751

传真：0755-23838751

客服电话：95358

网址：[www.firstcapital.com.cn](http://www.firstcapital.com.cn)

(12) 申万宏源证券有限公司

注册地址：上海市徐汇区长乐路 989 号 45 层

办公地址：上海市徐汇区长乐路 989 号 45 层

法定代表人：李梅

联系人：陈飙

电话：021-33388254

传真：021-33388224

客服电话：95523

网址：[www.swhysc.com](http://www.swhysc.com)

(13) 东海证券股份有限公司

注册地址：江苏省常州延陵西路 23 号投资广场 18 层

办公地址：上海浦东新区东方路 1928 号东海证券大厦 5 楼

法定代表人：赵俊

电话：021-20333333

传真：021-50498825

联系人：王一彦

客服电话：95531 或 400-8888-588

网址：www.longone.com.cn

（14）中国银河证券股份有限公司

注册地址：北京市西城区金融大街 35 号国际企业大厦 C 座

办公地址：北京市西城区金融大街 35 号国际企业大厦 C 座

法定代表人：陈有安

联系人：辛国政

联系电话：010-83574507

传真：010-83574807

客服热线：400-888-8888

网址：www.chinastock.com.cn

（15）中信证券股份有限公司

注册地址：广东省深圳市福田区中心三路 8 号卓越时代广场（二期）北座

办公地址：北京市朝阳区亮马桥路 48 号中信证券大厦

法定代表人：王东明

联系人：马静懿

电话：010-60834772

传真：010-60833739

客服电话：95548

网址：www.cs.ecitic.com

（16）中信证券(山东)有限公司

注册地址：青岛市崂山区深圳路 222 号青岛国际金融广场 1 号楼 20 层

办公地址：青岛市崂山区深圳路 222 号青岛国际金融广场 1 号楼 20 层

法定代表人：杨宝林

联系人：孙秋月

电话：0532-85022026

传真：0532-85022605

客服电话：95548

网址：www.citicssd.com

(17) 中信期货有限公司

注册地址：深圳市福田区中心三路 8 号卓越时代广场（二期）北座 13 层  
1301-1305 室、14 层

法定代表人：张皓

联系人：刘宏莹

电话：010-60834022

传真：010-5776 2999

客服电话：400-990-8826

网址：[www.citicsf.com](http://www.citicsf.com)

(18) 国泰君安证券股份有限公司

注册地址：上海市浦东新区商城路 618 号

办公地址：上海市银城中路 168 号上海银行大厦 29 楼

法定代表人：万建华

联系人：钟伟镇

电话：021-38676666

传真：021-38670666

客服电话：95521

网址：[www.gtja.com](http://www.gtja.com)

(19) 国联证券股份有限公司

注册地址：无锡市金融一街 8 号

法定代表人：姚志勇

联系人：祁昊

电话：0510-82831662

传真：0510-82830162

客服电话：95570

网址：[www.glsc.com.cn](http://www.glsc.com.cn)

(20) 一路财富(北京)信息科技股份有限公司

注册地址：北京市西城区阜成门外大街 2 号 1 幢 A2208 室

法定代表人：吴雪秀

联系人：徐越



电话：010-88312877

传真：010-88312099

客服电话：400-001-1566

网址：<http://www.yilucaifu.com/>

（21）广州证券股份有限公司

注册地址：广州市天河区珠江西路5号广州国际金融中心主塔19层、20层

办公地址：广州市天河区珠江西路5号广州国际金融中心主塔19层、20层

法定代表人：邱三发

客服电话：95396

联系人：梁微

电话：020-88836999-5418

传真：020-88836984

网址：[www.gzs.com.cn](http://www.gzs.com.cn)

（22）深圳市新兰德证券投资咨询有限公司

注册地址：深圳市福田区华强北路赛格科技园4栋10层1006

办公地址：北京市西城区金融大街35号国际企业大厦C座9层

法定代表人：杨懿

客服电话：400-166-1188

联系人：文雯

电话：010-83363101

网址：<http://8.jrj.com.cn/>

（23）和讯信息科技有限公司

注册地址：北京市朝阳区朝外大街22号泛利大厦10层

办公地址：上海市黄浦区龙华东路647号电科滨江中心16楼

法定代表人：王莉

联系人：刘洋

联系电话：021-20835785

传真号码：021-20835879

客服热线：400-920-0022

公司网址：[www.licaike.com](http://www.licaike.com)

(24) 诺亚正行(上海)基金销售投资顾问有限公司

注册地址:上海市虹口区飞虹路360弄9号3724室

办公地址:上海市杨浦区长阳路1687号2号楼

法定代表人:汪静波

客服电话:400-821-5399

联系人:余翼飞

电话:021-80358749

传真:021-38509777

网址:www.noah-fund.com

(25) 深圳众禄基金销售股份有限公司

注册地址:深圳市罗湖区梨园路物资控股置地大厦8楼

办公地址:深圳市罗湖区梨园路8号HALO广场4楼

法定代表人:薛峰

客服电话:4006-788-887

联系人:童彩平

电话:0755-33227950

网址:www.zlfund.cn

(26) 上海天天基金销售有限公司

注册地址:上海市徐汇区龙田路190号2号楼2层

办公地址:上海市宛平南路88号26楼

法定代表人:陶涛

客服电话:400-181-8188

联系人:王超

电话:021-54509988

传真:021-54509981

网址:www.1234567.com.cn

(27) 上海好买基金销售有限公司

注册地址:上海市虹口区欧阳路196号26号楼2楼41号

办公地址:上海市浦东南路1118号鄂尔多斯国际大厦903~906室

法定代表人:杨文斌

客服电话：400-700-9665

联系人：陆敏

联系电话：021-36696312

网址：www.ehowbuy.com

(28) 蚂蚁（杭州）基金销售有限公司

注册地址：杭州市余杭区仓前街道文一西路 1218 号 1 幢 202 室

办公地址：杭州市西湖区黄龙时代广场

法定代表人：陈柏青

客服电话：400-076-6123

联系人：韩爱彬

电话：18205712248

网址：www.fund123.cn

(29) 上海长量基金销售投资顾问有限公司

注册地址：上海市浦东新区高翔路 526 号 2 幢 220 室

办公地址：上海市浦东新区东方路 1267 号 11 层

法定代表人：张跃伟

联系人：苗明

电话：021-20691923

传真：021-58787698

客服电话：400-820-2899

公司网址：www.erichfund.com

(30) 浙江同花顺基金销售有限公司

注册地址：浙江省杭州市文二西路 1 号 903 室

办公地址：浙江省杭州市余杭区五常街道同顺街 18 号同花顺大楼 4 层

法定代表人：凌顺平

客服电话：400-8773-772

联系人：董一锋

电话：0571-88911818

传真：0571-86800423

公司网址：www.5ifund.com

(31) 上海利得基金销售有限公司

注册地址：上海市宝山区蕴川路 5475 号 1033 室

办公地址：上海浦东新区峨山路 91 弄 61 号 10 号楼 12 楼

法定代表人：李兴春

客服电话：400-921-7755

联系人：曹怡晨

电话：13661833056

传真：021-50583633

网址：[www.leadbank.com.cn](http://www.leadbank.com.cn)

(32) 浙江金观诚财富管理有限公司

注册地址：杭州市拱墅区登云路 45 号锦昌大厦 1 幢 10 楼 1001 室

办公地址：杭州市拱墅区登云路 45 号锦昌大厦 1 幢 10 楼 1001 室

法定代表人：徐黎云

客服电话：400-068-0058

联系人：孙成岩

电话：0571-88337717

网址：[www.jincheng-fund.com](http://www.jincheng-fund.com)

(33) 宜信普泽投资顾问（北京）有限公司

注册地址：北京市朝阳区建国路 88 号 9 号楼 15 层 1809

办公地址：北京市朝阳区建国路 88 号 SOHO 现代城 C 座 18 层 1809

法定代表人：戎兵

客服电话：400-6099-200

联系人：张得仙

电话：010-52413390

传真：010-85894285

网址：[www.yixinfund.com](http://www.yixinfund.com)

(34) 南京苏宁基金销售有限公司

注册地址：南京市玄武区苏宁大道 1-5 号

办公地址：南京市玄武区苏宁大道 1-5 号

法定代表人：钱燕飞

客服电话：95177

联系人：王锋

电话：025-66996699-887226

网址：www.snjijin.com

（35）北京增财基金销售有限公司

注册地址：北京市西城区南礼士路 66 号 1 号楼 12 层 1208 号

办公地址：北京市西城区南礼士路 66 号 1 号楼 12 层 1208 号

法定代表人：罗细安

客服电话：400-001-8811

联系人：钟苓玉

电话：010-67000988

传真：010-67000988-6000

网址：www.zcvc.com.cn

（36）北京恒天明泽基金销售有限公司

注册地址：北京市经济技术开发区宏达北路 10 号五层 5122 室

办公地址：北京市朝阳区东三环中路 20 号乐成中心 A 座 23 层

法定代表人：梁越

客服电话：4008-980-618

联系人：张鼎

电话：010-53509644

传真：010-58845306

公司网址：www.chtfund.com

（37）北京汇成基金销售有限公司

注册地址：北京市海淀区中关村大街 11 号 11 层 1108

办公地址：北京市海淀区中关村大街 11 号 11 层 1108

法定代表人：王伟刚

客服电话：400-619-9059

联系人：丁向坤

电话：18001102931

网址：www.fundzone.cn

(38) 北京钱景基金销售有限公司

注册地址：北京市海淀区丹棱街丹棱 soho10 层

办公地址：北京市海淀区丹棱街 6 号丹棱 SOHO 大厦 1008

法定代表人：赵荣春

客服电话：400-893-6885

电话：010-57418813

网址：www.qianjing.com

(39) 海银基金销售有限公司

注册地址：中国（上海）自由贸易试验区银城中路 8 号 402 室

办公地址：上海市浦东新区银城中路 8 号 4 楼

法定代表人：刘惠

联系人：毛林

电话：021-80133597

传真：021-80133413

客服电话：400-808-1016

公司网址：www.fundhaiyin.com

(40) 上海大智慧财富管理有限公司

注册地址：中国（上海）自由贸易试验区杨高南路 428 号 1 号楼 1102、1103

办公地址：中国（上海）自由贸易试验区杨高南路 428 号 1 号楼 1102、1103

法定代表人：申健

客服电话：021-20219931

联系人：施燕华

电话：021-20219988

传真：021-20219988

网址：www.gw.com.cn

(41) 北京新浪仓石基金销售有限公司

注册地址：北京市海淀区东北旺西路中关村软件园二期(西扩)N-1、N-2 地块  
新浪总部科研楼 5 层 518 室

办公地址：北京市海淀区东北旺西路中关村软件园二期(西扩)N-1、N-2 地块  
新浪总部科研楼 5 层 518 室

法定代表人：李昭琛

客服电话：010-62675369

联系人：吴翠

电话：010-62675369

传真：8610-62675979

网址：www.xincai.com

(42) 中经北证(北京)资产管理有限公司

注册地址：北京市西城区车公庄大街4号5号楼1层

办公地址：北京市西城区车公庄大街4号5号楼1层

法定代表人：徐福星

客服电话：400-600-0030

网址：<http://www.bzfunds.com/>

(43) 济安财富(北京)基金销售有限公司

注册地址：北京市朝阳区东三环中路7号4号楼40层4601室

办公地址：北京市朝阳区东三环中路7号北京财富中心A座46层

法定代表人：杨健

客服电话：400-673-7010

联系人：李海燕

电话：010-65309516

传真：010-65330699

网址：[www.jianfortune.com](http://www.jianfortune.com)

(44) 上海万得基金销售有限公司

注册地址：中国(上海)自由贸易试验区福山路33号11楼B座

办公地址：上海市浦东新区浦明路1500号万得大厦11楼

法定代表人：王廷富

客服电话：400-821-0203

联系人：徐亚丹

电话：13818306630

传真：021-50710161

(45) 上海联泰资产管理有限公司

注册地址：中国（上海）自由贸易试验区富特北路 277 号 3 层 310 室

办公地址：上海市长宁区福泉北路 518 号 8 号楼 3 层

法定代表人：燕斌

客服电话：400-046-6788

联系人：兰敏

电话：021-52822063

传真：021-52975270

网址：[www.66zichan.com](http://www.66zichan.com)

(46) 泰诚财富基金销售(大连)有限公司

注册地址：辽宁省大连市沙河口区星海中龙园 3 号

办公地址：辽宁省大连市沙河口区星海中龙园 3 号

法定代表人：林卓

客服电话：400-6411-999

联系人：姜奕竹

电话：15840969093

传真：0411-84396536

网址：[www.taichengcaifu.com](http://www.taichengcaifu.com)

(47) 上海汇付金融服务有限公司

注册地址：上海市中山南路 100 号金外滩国际广场 19 楼

办公地址：上海市徐汇区宜山路 700 号普天信息产业园 2 期 C5 栋汇付天下总部大楼 2 楼

法定代表人：金佶

客服电话：400-820-2819

联系人：陈云卉

电话：18616024775

传真：021-33323837

网址：<http://tty.chinapnr.com>

(48) 上海基煜基金销售有限公司

注册地址：上海市崇明县长兴镇路潘园公路 1800 号 2 号楼 6153 室（上海泰和经济发展区）



办公地址：上海市浦东新区银城中路 488 号的太平金融大厦 1503-1504 室

法定代表人：王翔

客服电话：400-820-5369

联系人：俞申莉

电话：021-65370077

传真：021-55085991

网址：[www.jiyufund.com.cn](http://www.jiyufund.com.cn)

(49) 上海凯石财富基金销售有限公司

注册地址：上海市黄浦区西藏南路 765 号 602-115 室

办公地址：上海市黄浦区延安东路 1 号凯石大厦 4 楼

法定代表人：陈继武

客服电话：4000-178-000

联系人：王哲宇

电话：021-63333319

网址：[www.vstonewealth.com](http://www.vstonewealth.com)

(50) 北京虹点基金销售有限公司

注册地址：北京市朝阳区西大望路 1 号 1 号楼 1603

办公地址：北京市朝阳区工人体育馆北路甲 2 号盈科中心 B 座裙楼二层

法定代表人：董浩

客服电话：400-068-1176

联系人：陈铭洲

电话：18513699505

网址：[www.jimufund.com](http://www.jimufund.com)

(51) 深圳富济财富管理有限公司

注册地址：深圳市福田区福田街道金田路中洲大厦 35 层

办公地址：深圳市福田区福田街道金田路中洲大厦 35 层

法定代表人：刘鹏宇

客服电话：0755-83999907

联系人：马力佳

电话：0755-83999907

传真：0755-83999926

网址：www.jinqianwo.cn

(52) 武汉市伯嘉基金销售有限公司

注册地址：武汉市江汉区武汉中央商务区泛海国际 SOHO 城（一期第 7 幢 23 层 1 号、4 号）

办公地址：武汉市江汉区武汉中央商务区泛海国际 SOHO 城（一期第 7 幢 23 层 1 号、4 号）

法定代表人：陶捷

电话：027-83863772

传真：027-83862682

邮编：430000

公司网站：www.buyfunds.cn

(53) 上海陆金所基金销售有限公司

注册地址：上海市浦东新区陆家嘴环路 1333 号 14 楼 09 单元

办公地址：上海市浦东新区陆家嘴环路 1333 号 14 楼

法定代表人：郭坚

客服电话：400-821-9031

联系人：程晨

电话：021-20662010

网址：www.lufunds.com

(54) 珠海盈米财富管理有限公司

注册地址：珠海市横琴新区宝华路 6 号 105 室-3491

办公地址：广州市海珠区琶洲大道东 1 号保利国际广场南塔 12 楼 B1201-1203

法定代表人：肖雯

客服电话：020-89629066

联系人：邱湘湘

电话：15692407121

传真：020-89629011

网址：www.yingmi.cn

(55) 奕丰金融服务（深圳）有限公司

注册地址：深圳市前海深港合作区前湾一路1号A栋201室（入住深圳市前海  
商务秘书有限公司）

办公地址：深圳市南山区海德三道航天科技广场A座17楼1704室

法定代表人：TAN YIK KUAN

客服电话：400-684-0500

联系人：叶健

电话：0755-89460507

传真：0755-21674453

网址：[www.ifastps.com.cn](http://www.ifastps.com.cn)

（56）北京肯特瑞财富投资管理有限公司

注册地址：北京市海淀区海淀东三街2号4层401-15

办公地址：北京市海淀区海淀东三街2号4层401-15

法定代表人：陈超

客服电话：95118

联系人：赵德赛

电话：18600280556

传真：010-89188000

网址：[fund.jd.com](http://fund.jd.com)

（57）北京电盈基金销售有限公司

注册地址：北京市朝阳区呼家楼（京广中心）1号楼36层3603室

办公地址：北京市东城区朝阳门北大街8号富华大厦F座12层B室

法定代表人：程刚

客服电话：400-100-3391

联系人：赵立芳

电话：010-56176104

传真：010-56176118

网址：[www.dianyingfund.com](http://www.dianyingfund.com)

（58）上海云湾投资管理有限公司

注册地址：中国（上海）自由贸易试验区新金桥路27号13号楼2层

办公地址：中国（上海）自由贸易试验区新金桥路27号13号楼2层

法定代表人：戴新装

客服电话：400-820-1515

联系人：范泽杰

电话：021-20530186

传真：021-20538999

网址：[www.zhengtongfunds.com](http://www.zhengtongfunds.com)

（59）天津万家财富资产管理有限公司

注册地址：天津自贸区（中心商务区）迎宾大道 1988 号滨海浙商大厦公寓  
2-2413 室

办公地址：北京市西城区丰盛胡同 28 号太平洋保险大厦 A 座 5 层

法定代表人：李修辞

联系人：褚琦

电话：010-59013828

传真：010-59013703

邮编：100032

（60）上海华夏财富投资管理有限公司

注册地址：上海市虹口区东大名路 687 号 1 幢 2 楼 268 室  
办公地址：上海市虹口区东大名路 687 号 1 幢 2 楼 268 室

法定代表人：毛淮平

联系人：仲秋玥

电话：010-88066632

传真：010-88066214

邮编：100032

（61）平安证券股份有限公司

注册地址：深圳市福田区金田路大中华国际交易广场 8 楼

办公地址：深圳市福田区金田路大中华国际交易广场 8 楼

法定代表人：杨宇翔

联系人：周一涵

电话：021-38637436

传真：021-58991896

客服电话：95511-8

公司网址：<http://stock.pingan.com/>

(62) 东莞证券股份有限公司

注册地址：东莞市莞城区可园南路一号

办公地址：广东省东莞市莞城区可园南路一号金源中心 22 楼

法定代表人：张运勇

电话：0769-22115712

传真：0769-22115712

邮编：523000

(63) 中泰证券股份有限公司

注册地址：济南市市中区经七路 86 号

办公地址：山东省济南市市中区经七路 86 号

法定代表人：李玮

客服电话：95538

联系人：许曼华

联系电话：021-20315290

传真：021-20315137

网址：[www.zts.com.cn](http://www.zts.com.cn)

(64) 天风证券股份有限公司

注册地址：湖北省武汉市东湖新技术开发区关东园路 2 号高科大厦 4 楼

办公地址：湖北省武汉市武昌区中南路 99 号保利广场 A 座 37 楼

法定代表人：余磊

联系人：杨晨

电话：027-87107535

传真：027-87618863

邮编：430000

(65) 大通证券股份有限公司

注册地址：大连市中山区人民路 24 号

办公地址：大连市沙河区会展路 129 号大连期货大厦 39 层

法定代表人：张智河

客服电话：400-816-9169

联系人：谢立军

电话：0411-39673202

传真：0411-39673219

网址：www.daton.com.cn

(66)其他销售机构具体名单详见基金份额发售公告以及基金管理人届时发布的调整销售机构的相关公告。

## (二) 登记机构

名称：德邦基金管理有限公司

住所：上海市虹口区吴淞路 218 号宝矿国际大厦 35 层

办公地址：上海市虹口区吴淞路 218 号宝矿国际大厦 35 层

法定代表人：姚文平

联系电话：021-26010999

联系人：吴培金

## (三) 出具法律意见书的律师事务所

名称：上海市通力律师事务所

住所：上海市银城中路 68 号 19 楼

办公地址：上海市银城中路 68 号 19 楼

负责人：俞卫锋

电话：021-31358666

传真：021-31358600

联系人：丁媛

经办律师：黎明、丁媛

## (四) 审计基金财产的会计师事务所

名称：安永华明会计师事务所（特殊普通合伙人）

法定代表人：葛明

住所：中国北京市东城区东长安街 1 号东方广场安永大楼 16 层

办公地址：中国北京市东城区东长安街 1 号东方广场安永大楼 16 层

邮政编码：100738

公司电话：010-58153000

公司传真：010-85188298

签章会计师：陈露、蔺育化

业务联系人：蔺育化

#### **四、基金的名称**

德邦德焕9个月定期开放债券型证券投资基金

#### **五、基金的类型**

本基金类型：契约型、定期开放式，债券型证券投资基金

#### **六、基金的投资目标**

在严格控制投资风险的前提下，追求超过当期业绩比较基准的投资收益，力争基金资产的长期、稳健、持续增值。

#### **七、基金的投资范围**

本基金的投资范围为具有良好流动性的金融工具，包括国内依法发行上市的国债、央行票据、金融债、企业债、公司债、次级债、地方政府债、可转换债券(含可分离交易可转换债券)、中期票据、短期融资券、超短期融资券、中小企业私募债券、资产支持证券、债券回购、同业存单、银行存款以及法律法规或中国证监会允许基金投资的其他金融工具（但须符合中国证监会相关规定）。

本基金不参与新股申购或增发新股，也不直接买入股票、权证等权益类资产，因持有可转换债券转股形成的股票、因持有股票被派发的权证、因投资于可分离交易可转债等金融工具而产生的权证应在其可交易之日起的10个交易日内卖出。

如法律法规或监管机构以后允许基金投资其他品种，基金管理人在履行适当程序后，可以将其纳入投资范围。

基金的投资组合比例为：本基金投资于债券的比例不低于基金资产的80%，但在每次开放期前一个月、开放期及开放期结束后一个月的期间内，基金投资不受上述比例限制。在开放期，本基金持有的现金或者到期日在一年以内的政府债券不低于基金资产净值的5%，其中，现金不包括结算备付金、存出保证金、应收申购款等，在封闭期，本基金不受上述5%的限制。

## 八、基金的投资策略

本基金在封闭期与开放期采取不同的投资策略。

### （一）封闭期投资策略

#### 1、资产配置策略

本基金将在基金合同约定的投资范围内结合定性以及定量分析，自上而下地实施整体资产配置策略，通过预测各大类资产未来收益率变化情况，在有效控制风险的基础上，在不同的大类资产之间进行动态调整和优化，以规避市场风险，获得基金资产的稳定增值，提高基金收益率。

#### 2、利率预期策略

本基金将通过对宏观经济以及货币政策等因素的深入研究，判断利率变化的方向和时间，利用情景分析模拟利率变化的各种情形，并在考虑封闭剩余期限的基础上，最终结合组合风险承受能力确定债券组合的目标久期。

#### 3、信用债券投资策略

信用类债券是本基金重要投资标的，信用风险管理对于提高债券组合收益率至关重要。本基金将根据宏观经济运行状况、行业发展周期、公司业务状况、公司治理结构、财务状况等因素综合评估信用风险，确定信用类债券的信用风险利差，有效管理组合的整体信用风险。同时，本基金将运用本基金管理人比较完善的信用债券评级体系，研究和跟踪发行主体所属行业发展周期、业务状况、公司治理结构、财务状况等因素，综合评估发行主体信用风险，确定信用产品的信用风险利差，有效管理组合的整体信用风险。

#### 4、收益率利差策略

在预测和分析同一市场不同板块之间（比如金融债和信用债之间）、不同市场的同一品种、不同市场的不同板块之间的收益率利差基础上，本基金采取积极策略选择合适品种进行交易来获取投资收益。收益率利差策略主要有两种形式：

（1）出现会导致收益率利差出现异常变动的情况时，本基金将提前预测并进行交易；

（2）当收益率利差出现异常变动后，本基金将经过分析论证，判断出异常变化的不合理性后，进行交易以获取利差恢复正常所带来的价差收益。

#### 5、属类配置策略



不同类型的债券在收益率、流动性和信用风险上存在差异，债券资产有必要配置于不同类型的债券品种以及在不同市场上进行配置，以寻求收益性、流动性和信用风险补偿间的最佳平衡点。本基金将综合信用分析、流动性分析、税收及市场结构等因素分析的结果来决定投资组合的类别资产配置策略。

#### 6、个券选择策略

在前述债券目标久期、信用债券配置比例确定基础上，本基金将选择最具有投资价值优势的债券品种进行投资以获得超额收益。本基金重点选择具备以下特征的信用债券：较高到期收益率、较高当期收入、价值被低估、预期信用质量将改善、属于创新品种而价值尚未被市场充分发现。

#### 7、可转换债券的投资策略

可转换债券兼具权益类证券与固定收益类证券的特性，具有抵御下行风险、分享股票价格上涨收益的特点。本基金在对可转换公司债券条款和发行债券公司基本面进行深入分析研究的基础上，综合考虑可转换债券的债性和股性，利用可转换公司债券定价模型进行估值分析，并最终选择合适的投资品种。

#### 8、中小企业私募债券投资策略

对于中小企业私募债券而言，由于其采取非公开方式发行和交易，并限制投资者数量上限，会导致一定的流动性风险。同时，中小企业私募债券的发债主体资产规模较小、经营波动性较高、信用基本面稳定性较差，进而整体的信用风险相对较高。因此，本基金在投资中小企业私募债券的过程中将从以下三个方面控制投资风险。首先，本基金将仔细甄别发行人资质，建立风险预警机制；其次，将严格控制中小企业私募债券的投资比例上限。第三，将对拟投资或已投资的品种进行流动性分析和监测，尽量选择流动性相对较好的品种进行投资；

#### 9、资产支持证券的投资策略

本基金将在宏观经济和基本面分析的基础上，对资产证券化产品的质量和构成、利率风险、信用风险、流动性风险和提前偿付风险等进行定性和定量的全方面分析，评估其相对投资价值并作出相应的投资决策，力求在控制投资风险的前提下尽可能的提高本基金的收益。

### （二）开放期投资策略

开放期内，本基金为保持较高的组合流动性，方便投资人安排投资，在遵守本基金有关投资限制与投资比例的前提下，将主要投资于高流动性的投资品种，防范

流动性风险，满足开放期流动性的需求。

## 九、基金的业绩比较基准

本基金的业绩比较基准为：中债综合全价指数收益率 $\times$ 80%+一年期银行定期存款利率（税后） $\times$ 20%。

中债综合全价指数由中央国债登记结算有限责任公司编制并发布，该指数旨在综合反映债券全市场整体价格和投资回报情况。指数涵盖了银行间市场和交易所市场，具有广泛的市场代表性，适合作为市场债券投资收益的衡量标准。

一年期银行定期存款利率（税后）是指中国人民银行公布并执行的金融机构一年期人民币存款基准利率，其能反映出本基金投资现金类资产以达到获得持续稳妥收益的目的。

考虑到本基金的投资比例及各投资对象价格的变动对基金净值的不同影响，本基金对上述两个基准按照 80%和 20%分配权重，作为综合衡量本基金投资业绩的比较基准。

如果相关法律法规发生变化，或者有更权威的、更能为市场普遍接受的业绩比较基准推出，经基金管理人与基金托管人协商，本基金可以在报中国证监会备案后变更业绩比较基准并及时公告，而无须召开基金份额持有人大会。

## 十、基金的风险收益特征

本基金为债券型基金，属于证券投资基金中的较低风险品种，其预期风险与预期收益高于货币市场基金，低于混合型基金和股票型基金。

## 十一、基金投资组合报告

本基金管理人的董事会及董事保证本报告所载资料不存在虚假记载、误导性陈述或重大遗漏，并对其内容的真实性、准确性和完整性承担个别及连带责任。

基金托管人中国民生银行股份有限公司根据本基金合同规定，复核了本报告中的财务指标、净值表现和投资组合报告等内容，保证复核内容不存在虚假记载、误导性陈述或者重大遗漏。

本投资组合报告所载数据截止至 2017 年 12 月 31 日。

### 1、报告期末基金资产组合情况

金额单位：人民币元

序号	项目	金额（元）	占基金总资产的比例（%）
1	权益投资	-	-
	其中：股票	-	-
2	基金投资	-	-
3	固定收益投资	414,198,060.00	97.28
	其中：债券	414,198,060.00	97.28
	资产支持证券	-	-
4	贵金属投资	-	-
5	金融衍生品投资	-	-
6	买入返售金融资产	-	-
	其中：买断式回购的买入返售金融资产	-	-
7	银行存款和结算备付金合计	1,765,414.41	0.41
8	其他资产	9,825,819.54	2.31
9	合计	425,789,293.95	100.00

## 2、报告期末按行业分类的股票投资组合

### (1) 报告期末按行业分类的境内股票投资组合

注：本基金本报告期末未持有股票。

### (2) 报告期末按行业分类的港股通投资股票投资组合

注：本基金本报告期末未持有通过沪港通交易机制投资的港股。

## 3、报告期末按公允价值占基金资产净值比例大小排序的前十名股票投资明细

注：本基金本报告期末未持有股票。

## 4、报告期末按债券品种分类的债券投资组合

序号	债券品种	公允价值	占基金资产净值比例（%）
1	国家债券	1,447,825.00	0.50
2	央行票据	-	-
3	金融债券	19,810,000.00	6.87
	其中：政策性金融债	19,810,000.00	6.87
4	企业债券	39,406,000.00	13.67
5	企业短期融资券	280,859,000.00	97.45
6	中期票据	40,352,000.00	14.00
7	可转债（可交换债）	13,297,235.00	4.61
8	同业存单	19,026,000.00	6.60
9	其他	-	-
10	合计	414,198,060.00	143.72

## 5、报告期末按公允价值占基金资产净值比例大小排序的前五名债券投资明细

序号	债券代码	债券名称	数量（张）	公允价值	占基金资产净值比例（%）
1	1382080	13 三安 MTN2	200,000	20,228,000.00	7.02
2	041751015	17 栖霞建设 CP001	200,000	20,144,000.00	6.99
3	011786005	17 顾家 SCP002	200,000	20,130,000.00	6.98
4	101559027	15 万丰奥特 MTN001	200,000	20,124,000.00	6.98
5	011754075	17 杉杉 SCP001	200,000	20,122,000.00	6.98

6、报告期末按公允价值占基金资产净值比例大小排序的前十名资产支持证券投资明细

注：本基金本报告期末未持有资产支持证券。

7、报告期末按公允价值占基金资产净值比例大小排序的前五名贵金属投资明细

注：本基金本报告期末未持有贵金属。

8、报告期末按公允价值占基金资产净值比例大小排序的前五名权证投资明细

注：本基金本报告期末未持有权证。

9、报告期末本基金投资的国债期货交易情况说明

（1）本期国债期货投资政策

本基金本报告期末未投资国债期货。

（2）报告期末本基金投资的国债期货持仓和损益明细

注：本基金本报告期末未投资国债期货。

（3）本期国债期货投资评价

本基金本报告期末未投资国债期货。

10、投资组合报告附注

（1）报告期内，本基金投资的前十名证券的发行主体没有被监管部门立案调查，或在报告编制日前一年内受到公开谴责、处罚的情形。

（2）本基金本报告期末未持有股票。

（3）其他资产构成

序号	名称	金额（元）
1	存出保证金	14,750.97

2	应收证券清算款		-
3	应收股利		-
4	应收利息		9,811,068.57
5	应收申购款		-
6	其他应收款		-
7	待摊费用		-
8	其他		-
9	合计		9,825,819.54

(4) 报告期末持有的处于转股期的可转换债券明细

序号	债券代码	债券名称	公允价值(元)	占基金资产净值比例(%)
1	128012	辉丰转债	2,002,318.40	0.69
2	127004	模塑转债	237,226.50	0.08
3	113011	光大转债	104,370.00	0.04

(5) 报告期末前十名股票中存在流通受限情况的说明

注：本基金本报告期末未持有股票。

(6) 投资组合报告附注的其他文字描述部分

本报告中因四舍五入原因，投资组合报告中市值占总资产或净资产比例的分项之和与合计可能存在尾差。

## 十二、基金的业绩

本基金管理人依照恪守职守、诚实信用、勤勉尽责的原则管理和运用基金资产，但不保证基金一定盈利，也不保证最低收益。基金的过往业绩并不代表其未来表现。投资有风险，投资者在做出投资决策前应仔细阅读本基金的招募说明书。

1、本基金合同生效日为 2016 年 9 月 13 日，基金合同生效以来（截至 2017 年 12 月 31 日）历史各时间段基金份额净值增长率及其与同期业绩比较基准收益率的比较：

德邦德焕 9 个月定开债 A

阶段	净值增长率①	净值增长率标准差②	业绩比较基准收益率③	业绩比较基准收益率标准差④	①-③	②-④
2016 年 09 月 13 日（基金合同生效日）至 2017 年 12 月 31 日	-0.83%	0.10%	-4.03%	0.07%	3.20%	0.03%

2017年01月01日至2017年12月31日	1.44%	0.05%	-2.42%	0.05%	3.86%	0.00%
2016年09月13日至2016年12月31日	-2.24%	0.11%	-1.65%	0.11%	-0.59%	0.00%

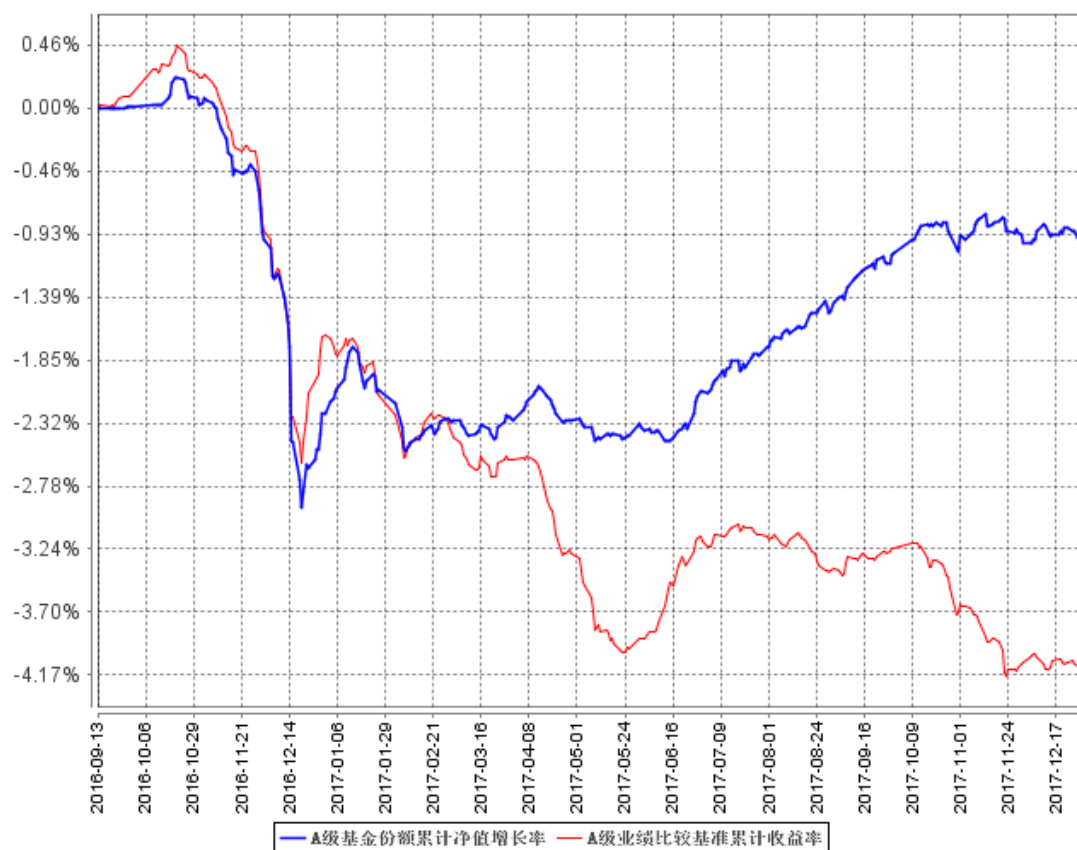
德邦德焕9个月定开债C

阶段	净值增长率①	净值增长率标准差②	业绩比较基准收益率③	业绩比较基准收益率标准差④	①-③	②-④
2016年09月13日(基金合同生效日)至2017年12月31日	-1.35%	0.10%	-4.03%	0.07%	2.68%	0.03%
2017年01月01日至2017年12月31日	1.40%	0.05%	-2.42%	0.05%	3.82%	0.00%
2016年09月13日至2016年12月31日	-2.36%	0.11%	-1.65%	0.11%	-0.71%	0.00%

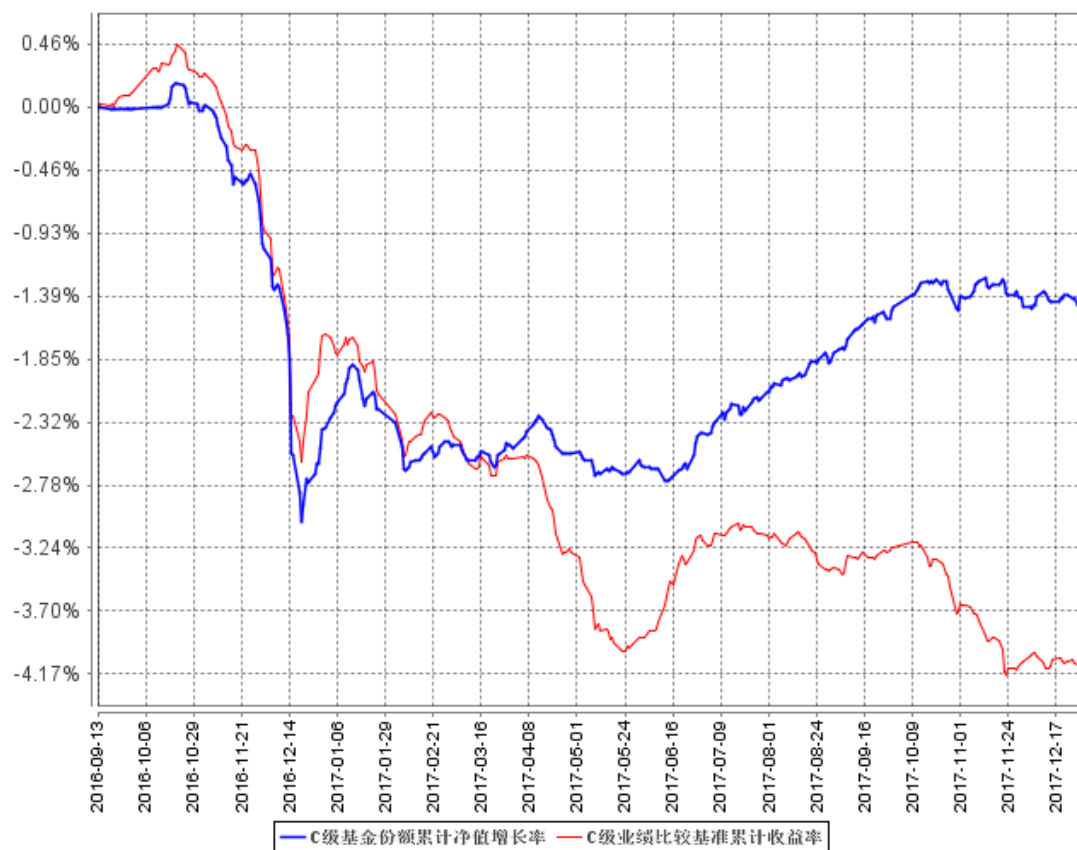
注：本基金业绩比较基准为：中债综合全价指数收益率×80%+一年期银行定期存款利率（税后）×20%。

2、自基金合同生效以来基金累计净值增长率变动及其与同期业绩比较基准收益率变动的比较

A级基金份额累计净值增长率与同期业绩比较基准收益率的历史走势对比图



C级基金份额累计净值增长率与同期业绩比较基准收益率的历史走势对比图



注：本基金基金合同生效日为 2016 年 9 月 13 日，基金合同生效日至报告期期末，本基金运作时间已满一年。本基金的建仓期为 6 个月，建仓期结束时各项资产配置比例符合本基金基金合同规定。图示日期为 2016 年 9 月 13 日至 2017 年 12 月 31 日。

### 十三、基金费用与税收

#### （一）基金费用的种类

- 1、基金管理人的管理费；
- 2、基金托管人的托管费；
- 3、销售服务费；
- 4、《基金合同》生效后与基金相关的信息披露费用；
- 5、《基金合同》生效后与基金相关的会计师费、律师费、仲裁费和诉讼费；
- 6、基金份额持有人大会费用；
- 7、基金的证券交易费用；
- 8、基金的银行汇划费用；
- 9、银行的账户开户费用、账户维护费用；
- 10、按照国家有关规定和《基金合同》约定，可以在基金财产中列支的其他费用。

#### （二）基金费用计提方法、计提标准和支付方式

##### 1、基金管理人的管理费

本基金的管理费按前一日基金资产净值的 0.70% 年费率计提。管理费的计算方法如下：

$$H = E \times 0.70\% \div \text{当年天数}$$

H 为每日应计提的基金管理费

E 为前一日的基金资产净值

基金管理费每日计算，逐日累计至每月月末，按月支付，经基金管理人与基金托管人双方核对无误后，基金托管人按照与基金管理人协商一致的方式于次月前 5 个工作日内从基金财产中一次性支付给基金管理人。若遇法定节假日、公休假等，支付日期顺延。

##### 2、基金托管人的托管费

本基金的托管费按前一日基金资产净值的 0.20% 的年费率计提。托管费的计算



方法如下：

$$H=E \times 0.20\% \div \text{当年天数}$$

H 为每日应计提的基金托管费

E 为前一日的基金资产净值

基金托管费每日计算，逐日累计至每月月末，按月支付，经基金管理人与基金托管人双方核对无误后，基金托管人按照与基金管理人协商一致的方式于次月前 5 个工作日内从基金财产中一次性支付给基金托管人。若遇法定节假日、公休假等，支付日期顺延。

### 3、销售服务费

本基金 A 类基金份额不收取销售服务费，C 类基金份额的销售服务费按前一日 C 类基金份额的基金资产净值的 0.40% 年费率计提。销售服务费的计算方法如下：

$$H=E \times 0.40\% \div \text{当年天数}$$

H 为 C 类基金份额每日应计提的销售服务费

E 为 C 类基金份额前一日的基金资产净值

销售服务费每日计算，逐日累计至每月月末，按月支付，经基金管理人与基金托管人双方核对无误后，基金托管人按照与基金管理人协商一致的方式于次月前 5 个工作日内从基金财产中一次性支付给登记机构，由登记机构支付给销售机构。若遇法定节假日、公休假等，支付日期顺延。

上述“一、基金费用的种类”中第 4—10 项费用，根据有关法规及相应协议规定，按费用实际支出金额列入当期费用，由基金托管人从基金财产中支付。

#### （三）不列入基金费用的项目

下列费用不列入基金费用：

- 1、基金管理人和基金托管人因未履行或未完全履行义务导致的费用支出或基金财产的损失；
- 2、基金管理人和基金托管人处理与基金运作无关的事项发生的费用；
- 3、《基金合同》生效前的相关费用；
- 4、其他根据相关法律法规及中国证监会的有关规定不得列入基金费用的项目。

#### （四）费用调整

基金管理人和基金托管人可根据基金发展情况，在履行适当程序后调整基金管

理费率、基金托管费率和 C 类基金份额销售服务费率等相关费率。降低 C 类基金份额销售服务费率，无需召开基金份额持有人大会。基金管理人必须依照有关规定于新的费率实施日前在指定媒介上刊登公告。

#### （五）基金税收

本基金运作过程中涉及的各项纳税主体，其纳税义务按国家税收法律、法规执行。

### 十四、对招募说明书更新部分的说明

本招募说明书依据《证券投资基金法》、《公开募集证券投资基金运作管理办法》、《证券投资基金销售管理办法》、《证券投资基金信息披露管理办法》、《公开募集开放式证券投资基金流动性风险管理规定》（以下简称“《流动性管理规定》”）及其它有关法律法规的要求，结合本基金管理人在本基金合同生效后对本基金实施的投资经营情况，对本基金原招募说明书进行了更新。主要更新内容如下：

1、在“重要提示”部分：更新招募说明书内容的截止日期及有关财务数据的截止日期。

2、更新了“第三部分 基金管理人”中基金管理人的相关信息。

3、更新了“第四部分 基金托管人”中基金托管人的相关信息。

4、更新了“第五部分 相关服务机构”中基金销售机构名单及相关信息。

5、更新了“第九部分 基金的投资”中最近一期（截至 2017 年 12 月 31 日）投资组合报告内容。

6、更新了“第十部分 基金的业绩”，说明了德邦德焕 9 个月定开债 A 和德邦德焕 9 个月定开债 C 自 2016 年 09 月 13 日（基金合同生效日）至 2017 年 12 月 31 日、2017 年 01 月 01 日至 2017 年 12 月 31 日、2016 年 09 月 13 日至 2016 年 12 月 31 日的基金业绩。

7、更新了“第二十一部分 对基金份额持有人的服务”中“（二）资料寄送服务”关于基金对账单的相关信息。

8、更新了“第二十二部分 其他应披露事项”，列示了自 2017 年 9 月 13 日至 2018 年 3 月 12 日涉及本基金的信息披露事项。

9、在“第一部分 绪言”、“第二部分 释义”、“第八部分 基金份额的申购与赎回”、“第九部分 基金的投资”、“第十二部分 基金资产估值”、“第十六部分 基金的信息披露”、“第十七部分 风险提示”、“第二十部分 基金托管协议的内容摘要”

部分，更新了《流动性管理规定》相关内容。

德邦基金管理有限公司  
二〇一八年四月二十四日